

资府发〔2021〕12号

**资阳市人民政府  
关于印发资阳市康养产业发展规划  
(2021—2030)的通知**

各县(区)人民政府、高新区管委会、临空经济区管委会、市级各部门(单位)：

经市政府同意，现将《资阳市康养产业发展规划(2021—2030)》印发你们，请抓好落实。

资阳市人民政府  
2021年7月17日

# 资阳市康养产业发展规划（2021—2030）

## 第一章 总 纲

### 一、编制目的

为系统谋划资阳康养产业在“十四五”和更长时期的快速、科学发展，编制本规划。

本规划是指导资阳当前和今后一个时期康养产业发展的纲领性文件，是制定相关规划和政策的重要依据。规划范围为雁江区、安岳县、乐至县、高新区和临空经济区。

### 二、规划依据及期限

#### 规划依据

《中共中央关于制定国民经济和社会发展第十四个五年规划和二〇三五年远景目标的建议》

《健康中国 2030 规划纲要》

《中国积极应对人口老龄化中长期规划》

《成渝地区双城经济圈建设规划纲要》

《中共中央 国务院关于新时代推进西部大开发形成新格局的指导意见》

中共四川省委十一届七次全会有关文件

《关于推动成德眉资同城化发展的指导意见》

《成德眉资同城化暨成都都市圈建设三年行动计划（2020—2022）》

《资阳市城市总体规划（2017—2035）》

### 规划期限

规划期限为2021—2030年，其中近期到2022年，中期到2025年，远期到2030年。

### 三、指导思想

以习近平新时代中国特色社会主义思想为指导，深入贯彻落实党的十九大和二中、三中、四中、五中全会精神和省委十一届七次全会部署，抢抓成渝地区双城经济圈建设战略机遇，着力创新体制机制，着力再造延伸升级产业集群，着力打造引领性重大项目，着力优化发展环境，着力提升服务能级，全面推进特色化发展、差异化发展和高质量发展，精准对接“高品质生活宜居地”，为建设成渝门户枢纽、临空新兴城市建设提供强大支撑。

### 四、基本原则

**集聚发展原则。**充分发挥资阳资源本底和产业优势，选准康养产业发力点，以产业生态圈、功能区为抓手，做精做强特色产业链，打通上下游。

**错位发展原则。**充分发挥比较优势，与成渝地区双城经济圈其他城市差异化发展，积极承接成都、重庆产业转移。

**融合发展原则。**嵌入既有优势产业，形成细分领域，与既有

优势产业融合共生，互相促进。

## 第二章 康养产业发展战略目标

### 一、背景分析

资阳康养产业发展面临着全新的历史机遇。以成渝地区双城经济圈建设、新时代推进西部大开发形成新格局、长江经济带建设等重大战略为牵引，中央和四川省委省政府高度重视发展康养产业，鼓励扶持康养产业发展的政策红利不断释放，政策壁垒不断消除；人民群众对健康需求日益旺盛，特别是此次新冠肺炎疫情，将进一步增强国民的健康意识，健康养生消费将向更宽领域、更高层次拓展，为康养产业发展带来重大机遇；国内产业发展核心要素市场越发活跃，产业潜力不断挖掘，完整的康养产业链正在形成；全国人口老龄化程度日益加深，四川和重庆均进入深度老龄化阶段。

### 二、发展现状

资阳有大力发展康养产业的产业基础和品牌基础。

在现代制造业上，资阳重点发展装备制造、生物医药、电子信息、食品饮料、纺织鞋服五大产业，到2022年，装备制造、食品饮料达到百亿级，2025年，装备制造达到300亿级，食品饮料达到200亿级，生物医药、纺织鞋服达到百亿级。这些产业都可以从中细分出康养制造产业。

在康养品牌上，有中国柠檬之乡、中国长寿之乡、中国牙谷之城等荣誉称号。安岳县柠檬生产量占全中国总产量的70%以上，是我国唯一的柠檬生产基地县，正全力打造“中国柠檬之都”，将安岳建设成全中国柠檬的种植、加工、销售、科研、文化“五大中心”；雁江区入选“中国长寿之乡”，是四川省第3个，依托独特的长寿资源，大力发展长寿经济和长寿产业；“中国牙谷之城”是资阳康养产业的重要名片，已与华西口腔医学院、国家卫计委国际交流中心等8家机构建立战略合作关系，与德中工业设计协会、美国加州中心、韩国牙科器材行业协会3大国际招商平台合作实施全球招商，与全球前20强口腔企业全部建立联席机制，形成了“83N”产业发展格局，正聚集全球资源打造全产业链高地，但总的看，资阳康养资源和基础比较分散，品牌不够响亮，康养产业发展定位、发展目标、发展路径还不够清晰。

纵观国内外康养城市发展，可分为资源型、全域型、嵌入型三种。资源型是依托山水、阳光、海滩、冰雪等独特标志性自然禀赋的发展模式，可复制性差，以康养服务业为主要业态，增加值不高，主要适用于县域或特色小镇；全域型是以城市全域为范围的发展模式，域内各地方容易形成同质化发展，遍地开花，内部消耗的局面。嵌入型是依托既有自然资源和产业优势，将康养产业融入既有产业生态，在康养农业、康养制造业和康养服务业中寻找重点领域，形成特色优势产业链，打造城市康养品牌。

综合资阳自然禀赋、区位特点和产业基础，嵌入型是资阳康养产业发展的最优选择，即依托装备制造、生物医药、电子信息、食品饮料、纺织鞋服等现代制造业基础，柠檬特色农业优势，延伸“中国牙谷之城”、“中国柠檬之乡”品牌，打造口腔、骨科、妇幼生殖、柠檬 IP，牵引形成涵盖农业、制造业、服务业的比较优势产业链，打响具有鲜明资阳特色的康养城市品牌。

### 三、城市案例

#### 国际案例

##### 案例 1：法国维特雷（Vitre）

法国内陆型工业城镇维特雷在巴黎和省会城市雷恩 2 小时交通圈内，凭借良好生活环境和较低房价吸引巴黎和雷恩的工程师，承接从巴黎、雷恩机械工业和分包工业的溢出，形成了包括机械、分包加工、芯片业、印刷厂在内的现代产业体系，成为全球内陆型工业城镇成功转型案例。

##### 案例 2：法国依云（Evian）

依云虽属法国，但距离瑞士城市日内瓦、洛桑车程均 1 小时，以依云水和阿尔卑斯山雪山为核心资源，打造含疗养、度假、运动和高端会议在内的一体化产业链。

##### 案例 3：瑞士朗根塔尔（Langenthal）

作为全球纺织品企业总部的瑞士城市朗根塔尔位于伯尔尼到苏黎世的途中，并且在瑞士中央铁路线上，历史上是重要集镇

和亚麻生产中心，拥有专业技术熟练的劳动力和生产经营能力，在政府规划和资金支持下，不断延伸产业链，高端纺织产业高度专业化、集群化。

#### 案例 4：美国纳帕谷（Napa Valley），

美国加州城市纳帕依托多样性微气候形成了葡萄种植业和酿酒业等特色引擎产业，打造包括品酒、餐饮、养生、运动、婚礼、会议、购物及各类娱乐设施在内的“葡萄酒+”旅游吸引核，形成综合性乡村休闲文旅小镇集群。

以上案例的共同特点为：或者依托大城市，区位大多位于大城市 1—2h 交通圈内，或者地处交通网络节点。有的作为承接大城市外溢产业和人才的基础，同时具备适于产业、人才发展的良好自然、社会环境，发展为以大城市为依托的产业型特色城市，如案例 1；有的挖掘稀缺、核心的自然、历史资源要素，打造独特的旅游产业链，吸引大城市居民及来自世界各地的游客，发展成为以大城市为依托的文旅型特色城镇，如案例 2；网络节点型城镇则位于交通发达的节点型城市且具备深厚的产业属性，同时具有良好的历史、自然基础，产业及旅游发展较为均衡，通过统一规划和资金支持等措施打造高度专业化产业集聚地，如案例 3；部分网络节点型城镇凭借得天独厚的自然环境和气候条件拥有悠久的农业生产历史，以农业为基础发展旅游产业，成为国际知名的“农业+文旅型”特色城镇，如案例 4。

资阳毗邻成都，处在成渝交通网络节点，兼具两个优势，可以依托既有产业基础，发展康养制造业和康养服务业。

### **国内案例：上海青浦区**

上海市青浦区地处上海、江苏、浙江交界处，在长三角一体化战略下，聚焦全市最为关键、青浦最有基础、最具发展潜力的领域，承接上海主城区产业转移，把青浦建设成为打响“上海服务”“上海制造”“上海购物”“上海文化”四大品牌行业细分领域的重要功能承载地和功能示范区。

围绕建设“四大品牌”目标，明确重点打造会展、快递物流、文旅健康、智慧服务、高端智能制造、高端信息技术、时尚购物、江南文化等八大品牌以融入长三角一体化。“上海服务”品牌方面，形成会展、快递物流、文旅健康、智慧服务等特色鲜明、远近知名的服务品牌；“上海制造”品牌方面，形成高端智能制造、高端信息技术等品牌；“上海购物”品牌方面，聚焦提升消费贡献度、消费创新度、品牌集聚度、时尚引领度和消费满意度，大力打造时尚购物品牌，建设国内一流高品质现代消费品牌商圈；“上海文化”品牌方面，将青浦打造成为更具人文底蕴、更具多元融合特征的特色城市，重点打响江南文化品牌。

## **四、战略定位**

总体定位：精准对接成渝地区双城经济圈高品质生活宜居地定位，建设国内领先、国际知名、独具特色的康养城市。



具体定位：

成渝地区双城经济圈康养目的地。成为成都、重庆和周边地区康养客群、东部南部沿海地区康养客群和海外康养客群休闲度假目的地。

成都重庆康养外溢产业承接地。成为成渝地区双城经济圈级核城市康养制造业和现代服务业溢出的承接地，人口疏解和外来劳动力汇入的承载地。

国内重要康养人才集散地。以资阳职教城为主干，其他高职、中职院校为配合，产学研教用融合，使资阳成为全国康养管理、技术和技能人才的重要集散地。

## 五、战略目标

到 2022 年，初步形成口腔、骨科、妇幼生殖、柠檬为牵引的特色康养产业布局，产业链关键环节有规模以上制造企业入驻；

到 2025 年，特色产业集群要素完备、链条齐整、发育充分，产业达到两百亿级，基本建成高品质生活宜居地，打响康养城市品牌；

到 2030 年，康养产业收入达到四百亿级，成为资阳国民经济的支柱产业，高品质生活宜居地建设更加完善，康养城市品牌更加响亮。

### **第三章 康养产业体系构建与核心产业链发展路径**

全面推进康养产业发展是积极应对人口老龄化与国民健康问题双重挑战的重要战略举措，是适应内循环为主、国内国外双循环新发展格局，加快构建完整内需体系的重大战略主攻方向。如何加快形成科学合理的康养产业体系，协调好康养产业与其上下游产业之间的关系、切实推进康养产业与其他产业之间的融合发展，是实现资阳康养产业高质量发展的关键。

#### **一、加快构建独具特色和优先发展的资阳康养产业体系**

##### **（一）康养产业体系形成的基本逻辑**

康养产业是涵盖核心产业、衍生产业、支撑产业三个圈层，满足全年齡人口健康养老基本需求和个性化、深层次需求，涉及多领域、覆盖全生命周期的综合性产业。康养产业体系是以大健康产业为核心、三次产业协调融合发展，具有高附加值和贯通性、吸纳力强的新型现代产业结构。

从**产业基本内涵看**，应建立系统性思维，以人的全生命周期健康养老规划为基础，从“健康与医疗”（生命）、“福祉与经济”（生活）、“教育与发展”（价值）以及“生态与可持续”（环境）四类需求出发，全方位构筑康养产业体系。

从**产业发展趋势看**，既要跳出仅以自然资源优势为依托的产业发展框架，又要跳出偏重于强调产业资源性特征的传统思路，把产业的跨界联姻、要素的跨界互动作为康养产业体系构建的重

要抓手，推动人口老龄化趋势下以促进身心健康、提升生活质量为目的，以康养为核心特色的服务供给、产品生产和信息传播。

**从产业发展动能看**，以科技创新驱动产业升级、重塑、再造是康养产业走向价值链高端的必然选择，是康养产业体系构建的显著特征，在与移动互联网、大数据、人工智能等新一代信息技术深度融合中实现康养产业的新发展，加大科技赋能力度与深度，是智能时代康养产业发展的必由之路。

**就康养产业发展的城市实践而言**，不论是传统意义上的资源型康养城市，还是全域型、嵌入型康养城市，康养产业体系的构建都应考虑产业本底、城市生态、人口粘性、资源潜力、区位优势、市场前景等综合因素，立足于创新性、再生性、系统性、规模性等现代产业体系的本质要求，通过三产联动、集群发展、正向溢出，整合、开发、牵引形成具有鲜明地域特征、多种产业共生共享的康养产业链集合，一体化打造拉动城市经济高质量发展的全新康养产业发展形态。

## **（二）资阳康养产业体系建构策略**

重庆是中国老工业基地之一和国家重要的现代制造业基地、以智能制造业见长，正不断壮大健康食品、特色轻工、精品服饰等优势产业集群，快速发展生物医药、材料、装备制造等拳头产业；成都金融业、服务业以及电子信息产业优势明显，并重点布局资本密集和知识密集的先进制造业与高科技附加值产业。特别

是，成都深入贯彻落实十九届五中全会精神和习近平总书记关于建设现代流通体系的重要指示精神，从提升产业链供应链稳定性和竞争力的角度出发，对生产性服务业发展进行全面部署，提出了“加快建设国家先进生产性服务业标杆城市、全球服务资源配置战略枢纽、世界服务经济优选城市”的目标，一系列重大举措的出台将推动成都先进制造业与先进生产性服务业融合发展进入高速发展阶段。

作为成渝门户枢纽、临空新兴城市以及成德眉资同城化都市圈建设的重要节点城市，资阳应以主动积极承接、传导、联通、拉动成渝地区双城经济圈康养多元需求作为城市康养产业体系构建的切入点和着力点，通过完善教育医疗、科技文旅、现代物流、绿色食品、生态康养等综合配套服务，在建设优质基础教育和医疗卫生资源功能配套区、科技成果研发转化试验区、绿色农产品加工配送区、承接成渝产业转移协作区和综合配套服务供给地的过程中，坚持走差异化、交叉化和标杆化的康养产业发展方向，努力锻造扎根成渝、面向全国、辐射全球康养市场循环的广域服务能力、跨界服务能力与高端服务能力，以特色康养生态场景有力支撑成渝生产生活“腹地”的快速崛起。

### **（三）资阳康养产业体系构成**

按照承接成都、重庆功能疏解和产业转移、产业外溢的总体思路，以建立成都资阳同城发展先行区为重点，对接资阳 10 个

产业生态圈及 18 个产业功能区布局，充分发挥三次产业在宏观产业结构中的互动互补作用，凝练并拓展资阳康养核心与特色产业环节，从生命、生活、价值、环境等“大健康”需求场出发，补链、强链、延链、造链，快速形成嵌入式的康养产业链式递进，丰富康养服务资源、完善康养服务供给、提升康养综合配套服务能力，高质量建构具有资阳特色、支撑成渝地区双城经济圈中轴接续发展的康养产业体系，加速推动康养产业生产模式、协同模式和服务模式迭代升级。资阳康养产业体系的总体构成如下：

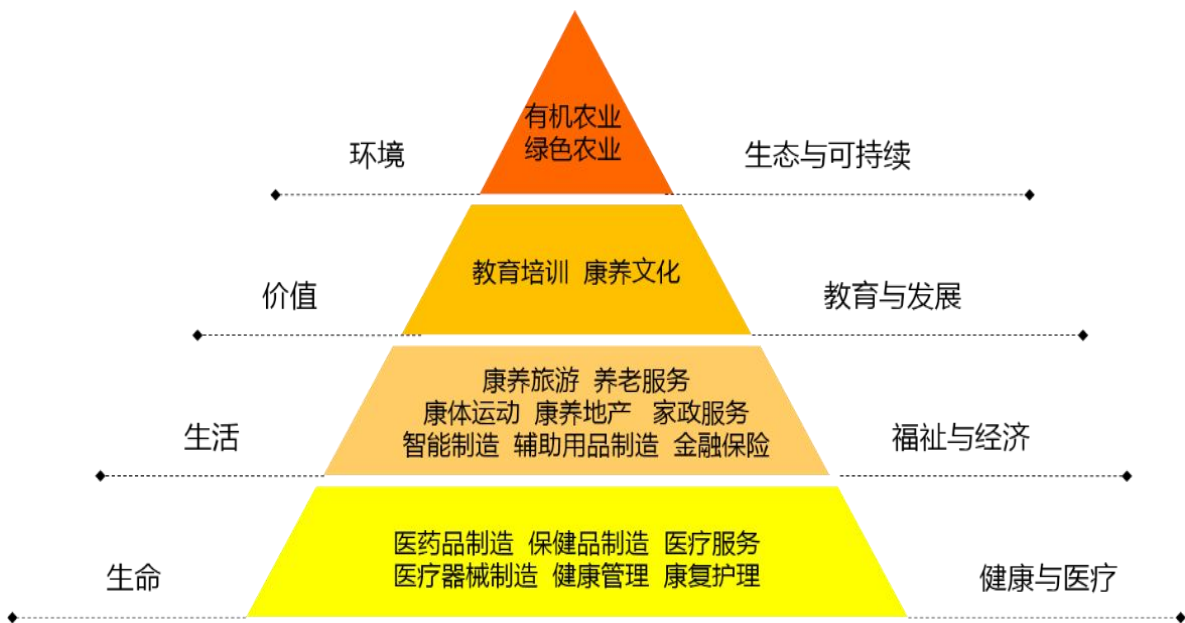


图 3-1：康养产业体系图

1. 康养总体产业链发展：依托资阳康养产业发展本底，以康养农业、康养制造业、康养服务业为主线，强化既有三产中优势及特色康养产业禀赋，持续推动三次产业结构调整、循环发展，不断增强全市康养产业广域竞争力，以“资味”、“资美”、“资

格”整体亮化“资养”城市形象。

做精第一产业（康养农业），厚植特色农业、智慧农业，加快农、工、科、贸等一体化产业链建设，打造“资味”康养新产品。广泛运用农业大数据、农业物联网等新技术，推动柠檬、柑橘等绿色健康食品、营养保健食品、中药材的生产、精深加工、营销、配送、售后同步发展，深挖第一产业附加价值；强化一产基础性地位，完善以柠檬、柑橘、红薯、航空绿色食品、特色中药材为主打的食用、食疗、食补等现代农业发展体系。

做强第二产业（康养制造业），瞄准高端产业、产业高端，加快中医药品制造、医疗器械制造、高端装备材料制造、智能制造等产业链建设，打造“资美”康养新业态。加快建设中国牙谷之城“一园一校一馆一镇”，合力打造国内最大的口腔装备材料产业集群；推动资阳中国牙谷之城、生物医药产业园融入成都医药健康产业生态圈，统筹布局、协同引进中药材标准化种植、口腔装备、医疗器械生产和销售等领域企业，积极承接成都医药健康产业产能转移；加快口腔装备材料产业基地、西南药用植物农业科技产业园、通世达健康产业园等项目建设，推动资阳成为成都医药健康产业的医药原料供应基地、医药中间体加工基地，进一步深化成资医药食品产业功能区合作，完善以口腔为龙头的医美、医械、医药等现代工业发展体系。

做优第三产业（康养服务业），优化价值增值环节、提升服

务质效，深化健康养老要素市场化配置改革，在大力发展教育科技、健康养老、文化旅游、商贸物流、金融保险等基础上，加强健康管理-医疗服务-康护护理等康养产业链建设，做大做强特色专科、远程（共享）医疗中心、区域医疗中心，统筹引导大型医院重点专科建设、高端个性化医卫项目建设，打造“资格”康养新场景，推动以人为本的先进制造业与现代服务业融合发展，加速第三产业更新提质进程；实现三产集聚式发展，主动承接成渝生活配套服务需求，聚焦重点领域、夯实“中心”“中间”优势，推动生产性和生活性服务业转型升级，不断盘活存量资源、创新引才引资模式、优化环境生态本底，突出全龄化服务，完善以特色医疗、文旅体验、职业教育为载体的医养、游养、教养等现代服务业发展体系。

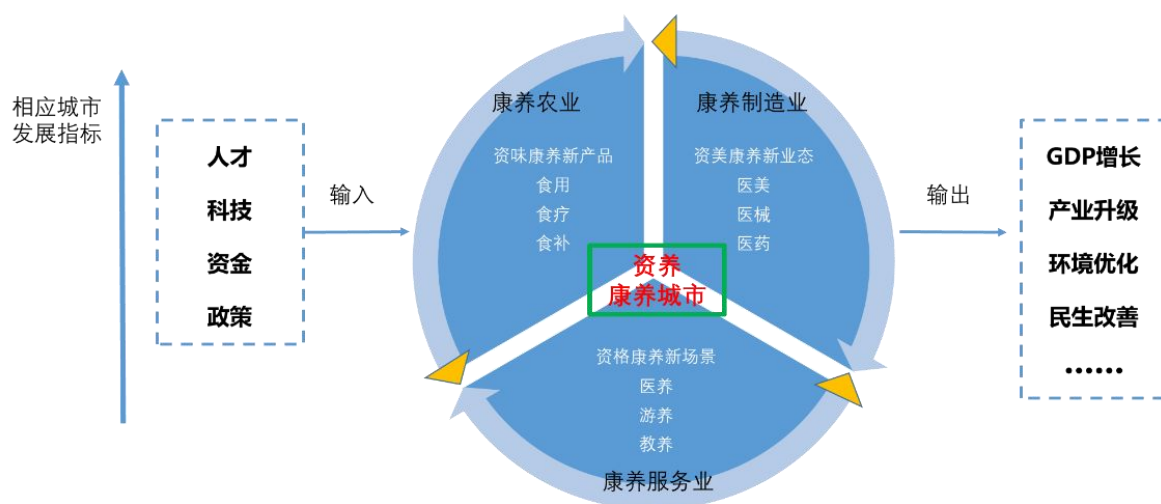


图 3-2：康养三次产业联动图

2. 康养标杆产业生态圈发展：依托康养基础产业链，立足于本地实体经济转型发展，充分发挥资阳产业资源磁力效应、乘数效应，以重点产业集群（群落）精准培育和构筑康养标杆产业发展生态系统，打造资阳康养产业全新生长极，提升资阳康养产业的跨界竞争力、高端竞争力。

根据产业集群基本分类，结合资阳产业发展实际，在遵循和呼应既有产业发展脉络的基础上，突出国内外康养产业主流发展趋势，以疫情后中国数字经济时代供给侧结构性改革为导向，加快一二三产联动发展，深度挖掘附加价值、延展传统产业发展空间，推动康养资源、信息等快速、高效流通、繁衍，新建、升级以先进制造为龙头（创新引领）、特色医养服务为辐射（衍生促进）、要素供给为支撑（配套发展）的延伸性、竞争性和溢出性康养产业发展标杆，并积极培育和构筑产业集群（群落）与内外部环境互补共生、协同演化的产业生态系统，推动从研发、设计、生产、加工、销售到物流、金融、教育、休闲娱乐、医疗卫生等康养特色产业链成型成势，打造资阳康养产业全新生长极；示范性形成“要素集聚、优势带动、均衡互补、循环演进”的康养相关三次产业新型互动关系，推动与资阳现有产业链适配的康养产业整体价值链重塑，树立融入成渝双城经济圈发展的康养产业地标，形成康养技术创新能力显著增强、康养产业规模持续提升、康养产业发展环境不断优化的资阳特色康养产业“三位一体”发



展新格局，引领康养产业跃升发展，助推成渝中线康养门户城市快速形成。

**（1）以康养先进制造为内核建设创新型产业集群（群落）。**以“牙谷”为发展原点，拓展构建集口腔、骨科、妇幼生殖三大主题于一体的康养产业共生形态，集聚形成健康卫生用品、器材（辅助）及设备制造，医药制造，医疗仪器设备及器械制造，绿色健康（营养保健）食品制造，康养服饰制造等多业态融合发展格局。

**（2）以特色健康医养服务为内核建设衍生型产业集群（群落）。**升级构建集口腔健康服务、妇幼保健与辅助生殖服务、骨科健康服务、健康医美与长寿公共服务、医养结合服务等于一体的康养产业共生形态，集聚形成专科医疗及整形美容、疾病预防、运动康复护理、智慧医疗、健康体验与体检、辅助生殖及母婴等多业态融合发展格局。

**（3）以康养要素供给为内核建设配套型产业集群（群落）。**整合构建集康养人力资源、健康信息技术、康养产品流通、健康保险金融、农文旅等于一体的康养产业共生形态，集聚形成健康职业教育及知识普及、临空临港服务、健康电商金融服务、农产品观光种植、康养会展、文化旅游、生态旅游、民俗艺术、夜间（街区）经济等多业态融合发展

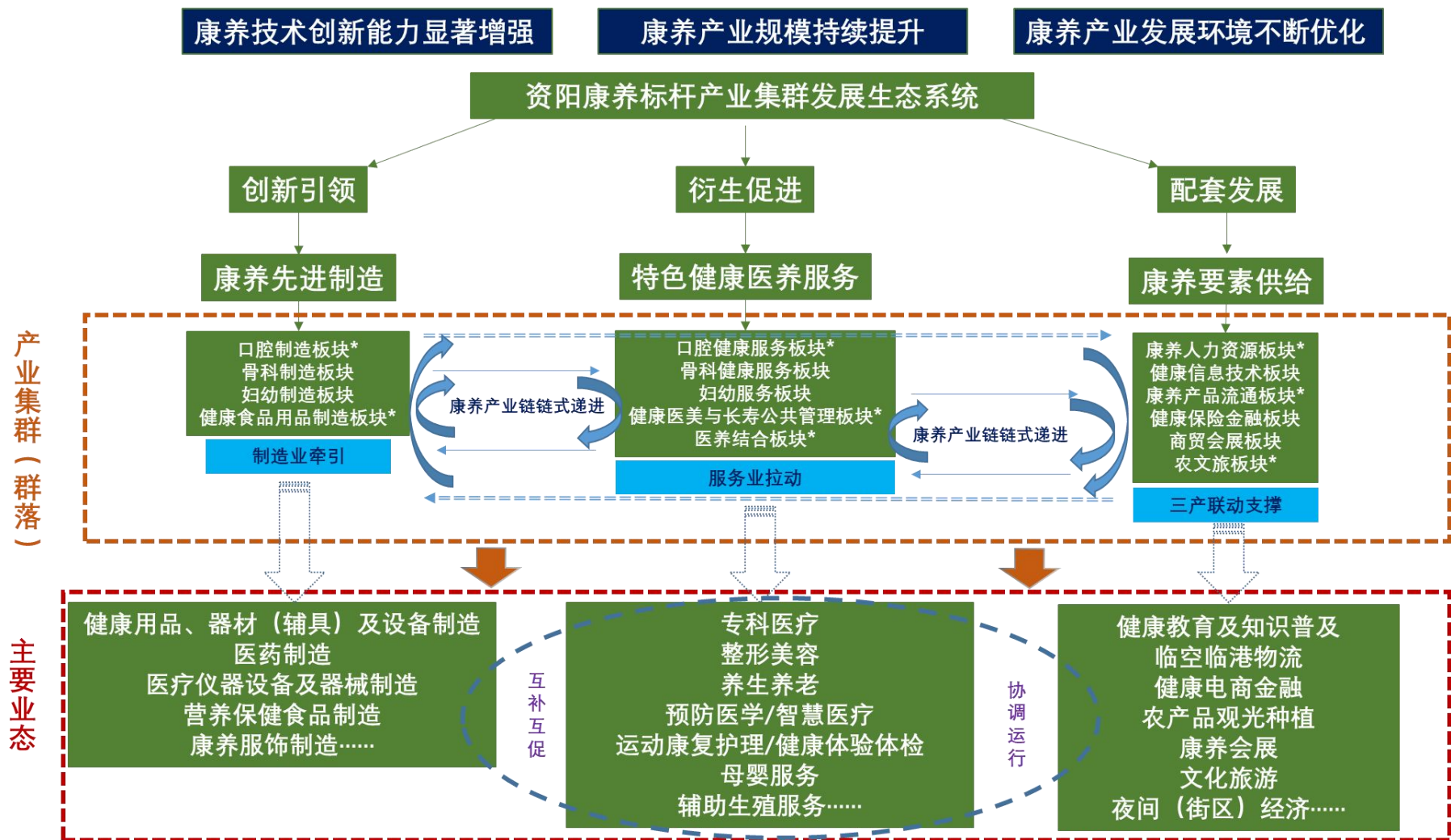


图 3-3：康养标杆产业集群发展生态系统

## 二、康养核心产业链全景图和产业生态发展路径

### (一) 口腔装备及材料产业链全景图及产业生态发展路径 (略)

### (二) 骨科装备及材料产业链全景图及产业生态发展路径

骨科装备及材料产业是在资阳口腔装备及材料产业发展基础上，依托领域优势、本底优势、技术优势，复制、转移、拓展而来的全新康养产业链。骨科行业是医疗器械行业的重要细分领域；骨科类产品主要是用于治疗骨科疾病的医用耗材及相关手术配套工具，其中骨科耗材作为最主要的骨科产品，是指用于人体骨骼及相关软组织的替代、修复、补充及填充的一大类植入物、手术耗材的统称；骨科产品主要包括创伤类、脊柱类、关节类、运动医学类四个子领域。

#### 1. 市场分析

##### (1) 规模预测

2012年至2018年，全球骨科市场由433亿美元增长至512亿美元，年均复合增长率（CAGR）为3%，预计2018—2023年将继续以3.6%的年均复合增长率增长，2023年市场规模将达到610亿美元。2018年我国骨科市场规模达到258亿，2010—2018年市场规模年均复合增长率（CAGR）达到17%，预计2018—2023年将保持14%的年均复合增长率，2023年市场规模将超过500亿元。

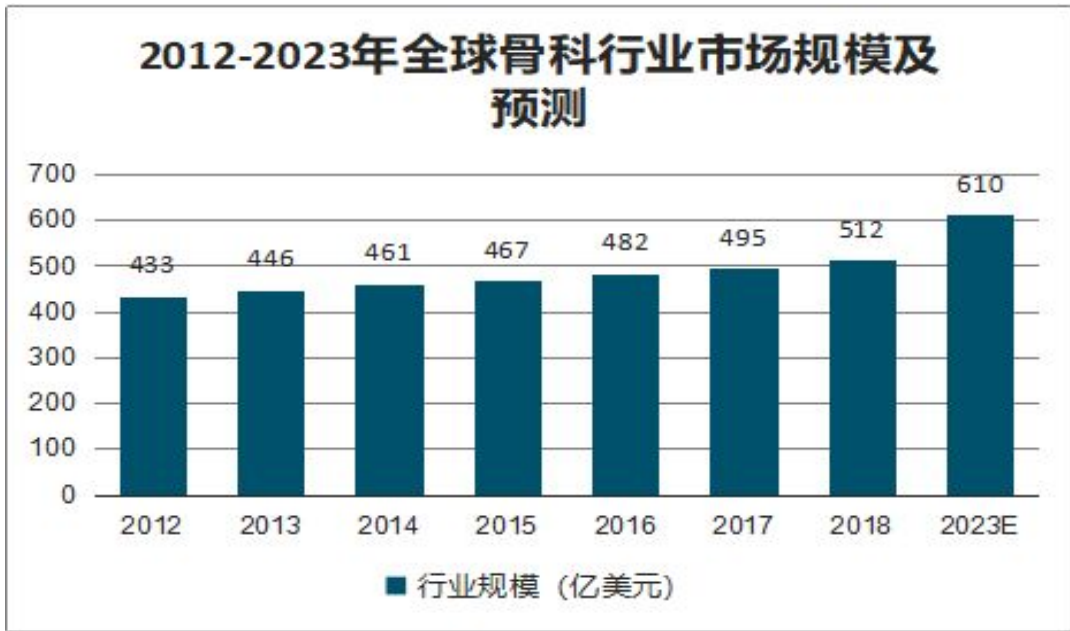


图 3-4：2012—2023 年全球骨科行业市场规模及预测  
(依据公开数据)



图 3-5：2010—2023 年中国骨科植入物市场规模及预测  
(依据公开数据)

《2020—2026年中国骨科行业竞争格局分析及投资潜力研究报告》数据显示，尽管与欧美国家在消费水平和观念上仍有差距，但中国骨科行业总体正以较快速度发展；创伤领域预计到2023年市场规模将达到140亿元（2018年为76亿元）、脊柱领域预计到2023年将达到145亿元（2018年为73亿元）、关节领域预计到2023年将达到150亿元（2018年为72亿元）、运动医学领域预计到2023年将达到40亿元（2018年为29亿元）。伴随中国人口老龄化发展、体育运动快速普及（椎间盘突出等骨科疾病的年轻化趋势）以及生活质量、消费需求持续提升，骨科行业四个子领域的发展都将进一步加速。从老龄化等因素对市场的影响来看，脊柱、关节领域的受益面最大，其实是运动医学；从国内市场规模来看，尽管目前创伤、脊柱和关节市场规模接近，但未来关节的市场空间将是最大，其次是脊柱和创伤；从市场的国产化比例来看，创伤市场国产化比例已到70%，脊柱市场国产化比例为40%，关节市场国产化比例为30%，运动医学市场国产化比例仅为5%左右，今后脊柱领域仍有一定国产替代空间，关节和运动医学领域国产替代空间较大。

## （2）国际市场基本情况

根据统计，全球骨科市场销售收入近5年来基本上以3%—5%的速率增长。以全球骨科创伤、脊柱、关节三类植入物市场进行计算，美国占61%的市场份额，欧洲、中东和非洲占25%，

亚太占 9%，其他地区占 5%；其中，亚太地区 2018 年至 2022 年有两位数的增长潜力，美国将继续维持个位数增长。

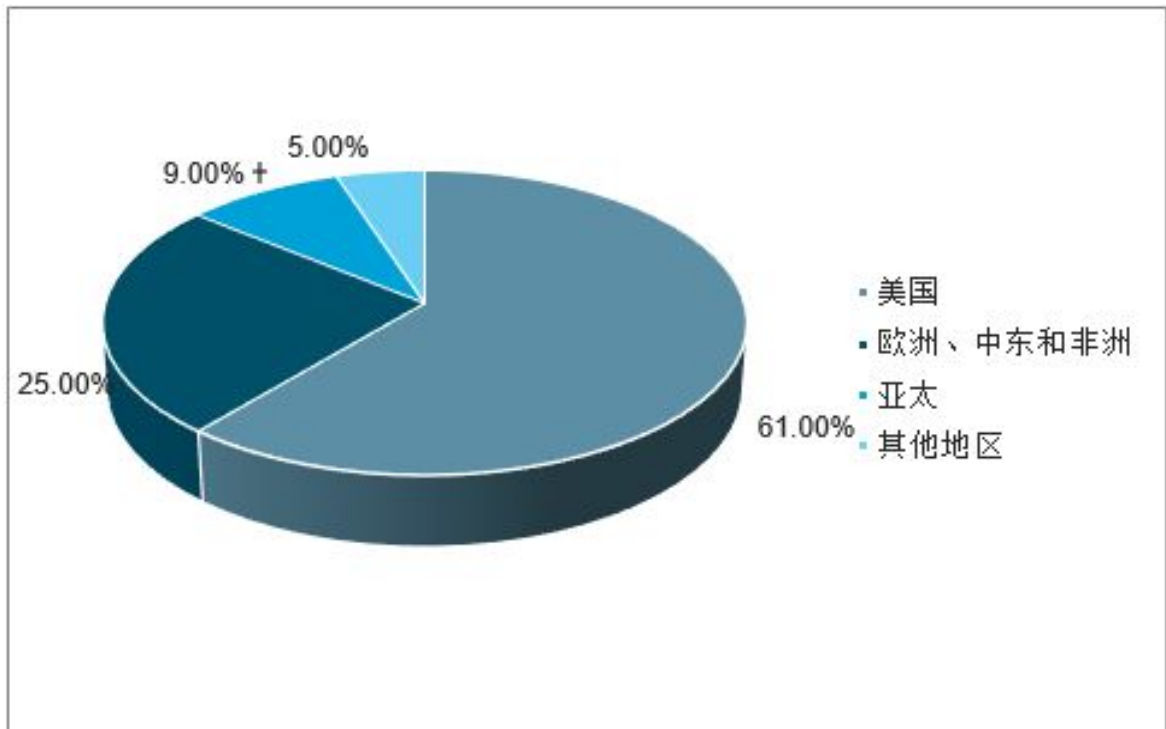


图 3-6：全球骨科植入医疗器械市场按地域分布(单位：%)  
(依据公开数据)

从国际企业的市场占比看，所在领域的前五大公司分别是强生医疗、史赛克、捷迈邦美、施乐辉、美敦力，均为全球医疗器械行业的头部企业；强生在创伤领域占有绝对领先地位，其次为史赛克；美敦力在脊柱领域优势显著；捷迈邦美在关节领域位居第一；锐适和施乐辉在运动医学领域显著领先于其他厂家。

全球骨科领域前五公司情况对比					
产品	强生医疗	史赛克	捷迈邦美	施乐辉	美敦力
主营业务	外科手术、骨科耗材、介入治疗等	骨科耗材、神经介入、医疗设备等	骨科耗材为主	骨科耗材、创伤护理产品等	心血管、设备、外科设备、骨科耗材等
营业收入 (亿美元)	260 (2019 财年)	149 (2019 财年)	80 (2019 财年)	49 (2018 财年)	306 (2019 财年)
骨科收入	约 90 亿美元	约 75 亿美元	约 70 亿美元	约 35 亿美元	约 30 亿美元
创伤	27 亿美元	16 亿美元	未单独披露	5 亿美元	
脊柱	未单独披露	11 亿美元	未单独披露		27 亿美元
关节	29 亿美元	32 亿美元	48 亿美元	16 亿美元	
运动医学	未单独披露	未单独披露	未单独披露	13 亿美元	
2019 年全球器械公司排名	第一	第十	第十三	第十八	第二

图 3-7：全球骨科领域前五公司情况对比  
(依据公开数据)

### (3) 国内市场基本情况

2015 年至 2018 年，持有第二类和第三类骨科植入物产品注册证（创伤、脊柱和关节）的国内生产企业共 193 家，国外生产企业共 224 家。

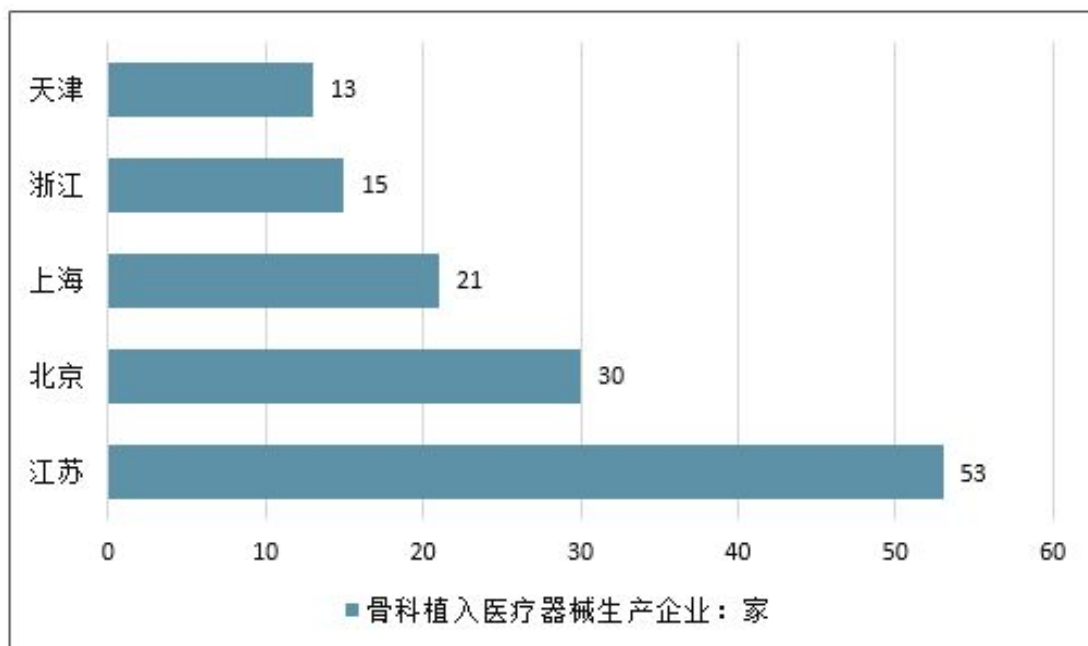


图 3-8: 2015—2018 年国内骨科植入医疗器械生产企业省市分布情况  
(依据公开数据)

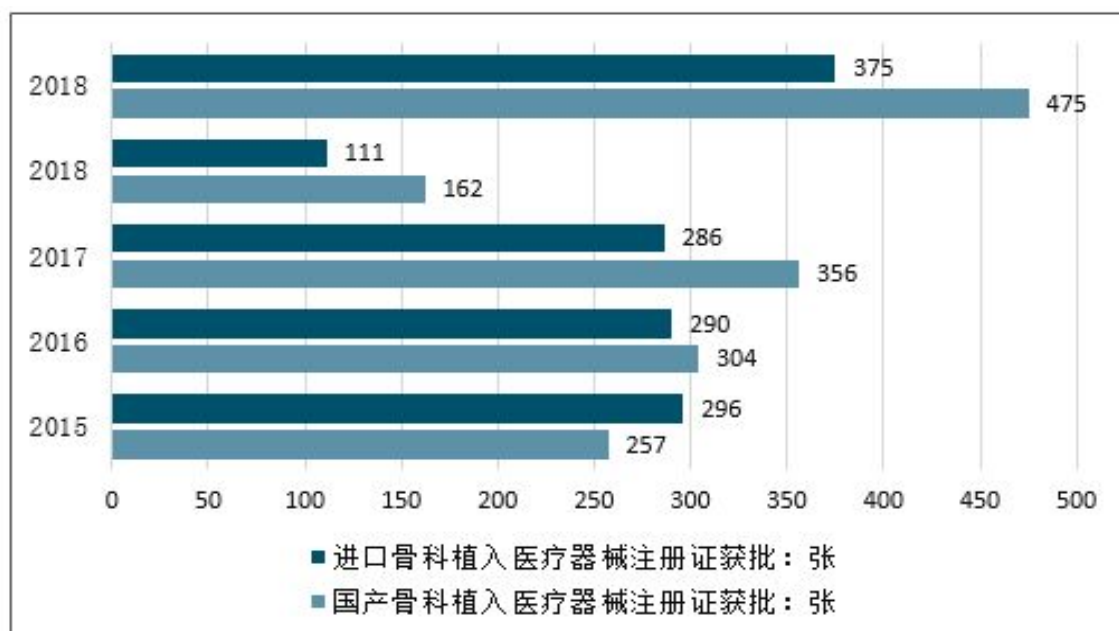


图 3-9: 2015—2018 年国产与进口骨科植入医疗器械注册证获批情况  
(依据公开数据)



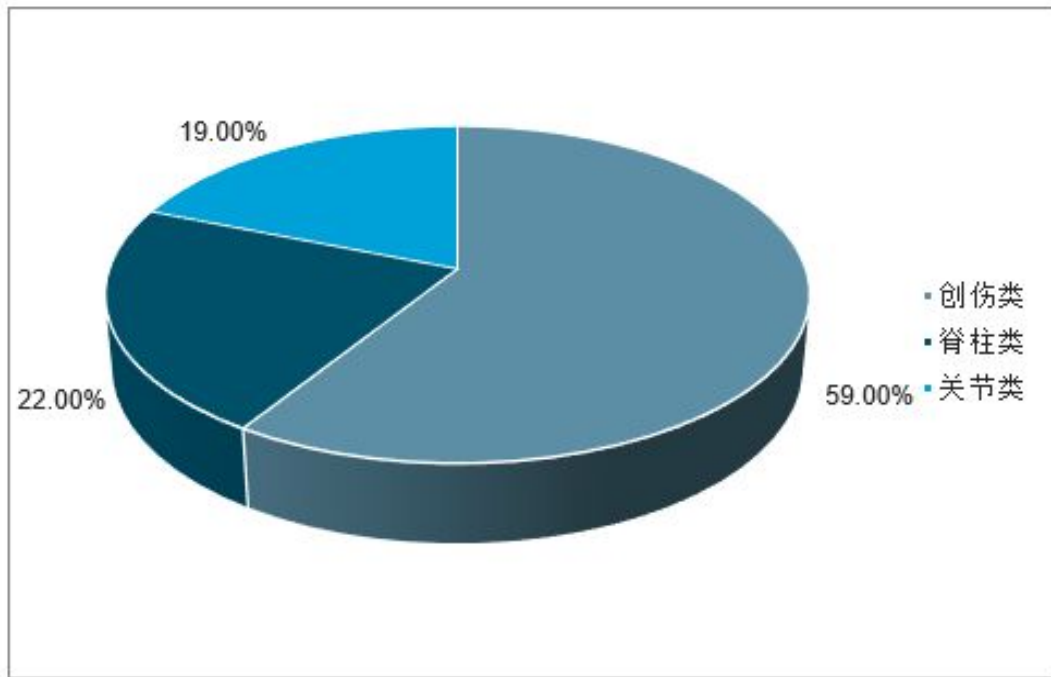


图 3-10：2015—2018 年国产骨科植入物注册证获批数量分布  
(依据公开数据)

相比全球市场，国内骨科市场集中度较为分散，2018 年国内骨科前五大公司合计市场份额仅为 38%，前十大公司合计也仅为 50%。创伤作为竞争最充分的领域，2018 年前五大公司合计市场份额为 40%，其中第一大厂商强生医疗占据仅为 15%，国产龙头大博医疗占比不到 6%。

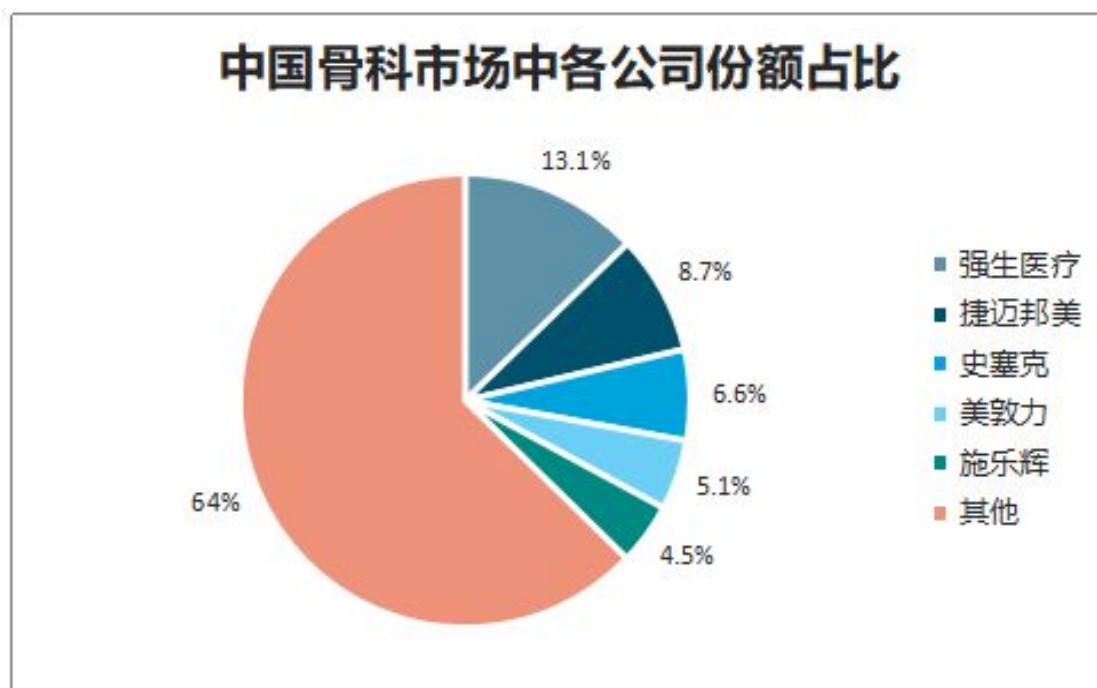


图 3-11：中国骨科市场中各公司股份占比（依据公开数据）

此外，市场渗透率（Market penetration rate）是对市场上当前需求和潜在市场需求的一种比较。对标美国 2018 年的手术植入物渗透率：创伤 21.9%，脊柱 7.8%，关节 43%，我国骨科手术植入物渗透率极低：创伤 7.9%，脊柱 1.8%，关节 1.2%。可见，中国骨科医疗市场拥有巨大提升空间，骨科专科医院未来发展前景广阔。

从骨科行业供给方面来看，根据中国卫生健康统计年鉴，2018 年我国骨科医院数量达 654 家，中国骨科医院卫生技术人员中执业医师数量从 2011 年 6867 名增加至 2018 年的 13117 名，骨科手术普及率不断提升。

## 2. 资阳市骨科产业链全景图

上游：骨科生物医用材料生产

中游：骨科植入物及治疗设备制造

下游：骨科医疗服务

发展思路：利用口腔产业发展的研发、材料、制造等交叉资源优势，紧抓人口老龄化带来的骨科产业发展蓝海与中国骨科产业集群发展的空白，坚持创新引领、智能引领，通过快速引入全球康复辅助器具产品研发、生产制造等先进企业、人才、技术和资本，重点发展骨科新材料技术研发、创新康复产品制造等产业高端，大力开展骨科材料与装备等产学研销用数字化、智能化、智慧化创新，创建骨科全产业链的产业集聚区与配套功能区，全面推行先进制造业与先进生产性服务业融合发展、跨区域跨境诊疗模式改革等试点，提升产品研发能力、供应链整合能力、关键技术攻关能力，实现资阳骨科产业及周边配套产业的快速崛起。

# 资阳市骨科产业链全景图



图 3-12：资阳市骨科产业链全景图

### 3. 资阳市骨科产业生态发展路径

#### (1) 总体目标（2020—2025、2025—2035）

以资阳口腔产业带动骨科产业发展，并融入全球骨科供应链，积极填补骨科国产化空白，努力成为中国骨科产业的西部中心；

力争到 2025 年，引进和打造具有核心竞争力的创新型骨科研发机构 2—3 个、头部企业 3—4 个、专科医院 3—4 个，基本具备以关节类为主、脊柱类和运动医学类为辅的骨科植入物及治疗设备规模化生产能力，形成主要面向川渝地区、具有高端品牌效应的骨科治疗及康复护理等医疗服务、健康服务能力，实现产值 40 亿元，全国市场份额达到 6%；

到 2030 年，集聚国内外领先骨科企业、人才、技术和资本，构建覆盖全产业链、跨界融合、溢出效应显著的骨科产业发展生态系统，成为中国骨科产业发展的重要一极，带动产值 150 亿元，全国市场份额达到 15%。

#### (2) 主要路径

**科技创新：**加大骨科引才引智力度和工业企业研发经费投入；建立支撑产学研用一体化的多样性科技服务平台和技术攻关与研发团队；重点围绕骨科产品的国产化替代，瞄准国内尚未实现技术突破、具有较好市场前景的关节、脊椎、运动医疗领域开展科技创新。

**产业升级：**制定骨科产业专项发展规划；积极培育骨科产业

新型业态和经营主体；形成稳定和持续的骨科智能制造能力、成果转化与推广能力；打造国际化、标准化的骨科产业示范基地。

**品牌营销：**建立“企业+产品+服务”的高质量骨科品牌体系；依托临空临港优势积极拓展国际国内市场，营造规范化、便利化、人性化的市场环境；发起骨科高端学术及产业论坛，持续提升品牌影响力和传播力。

**培育招商：**重点培育本土高新企业；招引成熟骨科国际国内知名企业特别是生物医药材料新兴技术企业；形成吸引核心技术、行业资本的快速通道。

**机制保障：**加强财政及社会资金引导，探索建立骨科产业发展专项基金；制定税收、土地、环保等优惠政策；创新产业经营模式和行业监管服务机制；打造促进骨科产业要素流动、产品流通的集约化、一站式服务平台。

# 资阳市骨科产业生态发展路径图

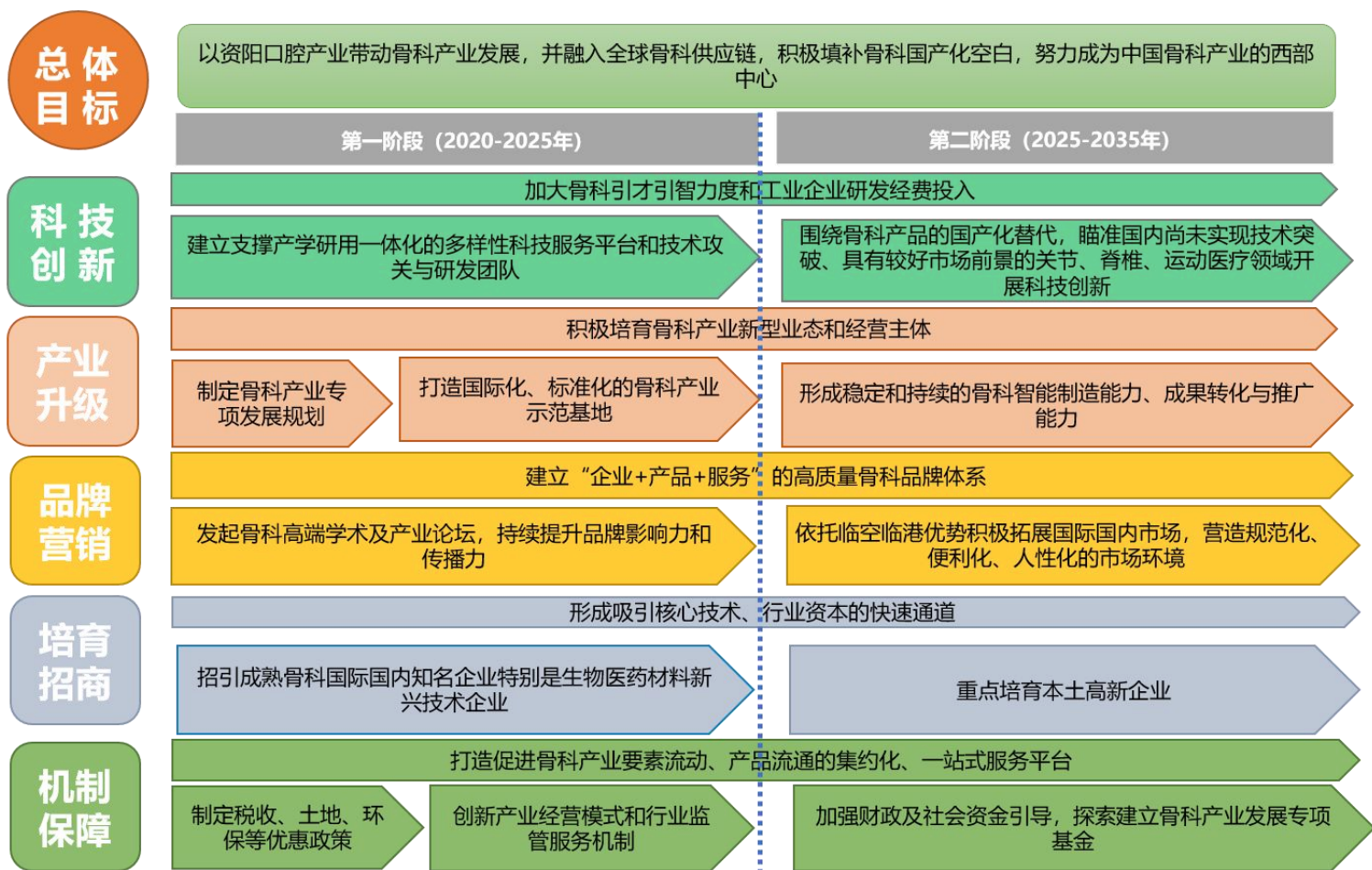


图 3-13：资阳市骨科产业生态发展路径图

## **（二）妇幼（母婴及辅助生殖）产业链全景图及产业生态发展路径**

### **1. 市场分析**

随着我国二胎政策的开放、不孕不育发病率的提高，国民收入水平的提升以及新一代 80、90 后父母教育理念的转变，生殖、母婴产业逐渐受到市场热捧。从辅助生殖、遗传咨询，产前/后调养、生育服务、母婴产品、母婴服务的孕、产、育产业生态系统亟需创新。

#### **（1）辅助生殖产业**

生殖遗传学是一个主要涉及为预测未来怀孕的可能结果进行不同测试，或评估有可能导致怀孕后母亲或孩子患某些疾病的基因变化的医学领域，包括辅助生殖、遗传咨询，以及胚胎植入前、产前和产后筛查和诊断。人类辅助生殖，是指运用医学技术和方法对人的卵子、精子、受精卵或胚胎进行人工操作，以达到受孕的目的。辅助生殖技术主要有人工授精（AI）和体外受精-胚胎移植（IVF-ET）及其衍生技术两大类，其中后者，体外受精-胚胎移植及其衍生技术也就是常说的试管婴儿技术。由于人工受精的成功率相对较低，部分病人直接采用试管婴儿技术，也有病人在人工受精失败多次之后转而采用试管婴儿技术。2018 年 7 月，国际辅助生育技术监控委员会发布的一项报告显示，自 1978 年以来，全球已有超过 800 万试管婴儿降临人世。



从需求端看，不孕不育发病率提高，辅助生殖市场规模逐步扩大。不孕不育症被世界卫生组织列入 21 世纪人类三大疾病之一（仅次于肿瘤和心脑血管病）。我国不孕不育发病率持续上升，1995 年全国不孕不育率约为 3% 左右，2012—2018 年期间，我国不孕不育人数迅速从 4000 万大关上升到 5000 万大关，整体的不孕不育率上升至 12.5%—15%（14.45%），2019 年中国大约有 3850 万—4620 万适龄生育女性患有不同程度的不孕症。随着国内二胎政策的全面放开，国内符合二孩标准的夫妻预计在 9000 万对以上，其中 6000 万女性在 35 岁以上，作为高龄产妇借助辅助生殖技术的可能性极大。根据弗若斯特沙利文数据显示，中国辅助生殖服务市场从 2014 年到 2018 年以 13.6% 的复合年增长率增长；2018 年我国辅助生殖市场规模为 247 亿元，但渗透率仅 7.0%，同期美国辅助生殖渗透率达到 30.2%。

技术手段	存量人口	占比	治疗人数	平均治愈周期	周期平均单价	存量市场	存量市场合计
人工授精	742万人	27%	200万人	3	5000千元	300亿元	5717亿元
试管婴儿		73%	542万人	2	5万元	5417亿元	

图 3-14：中国辅助生殖存量市场测算（依据公开数据）

从供给端看，看辅助生殖市场供应缺口大，地市层级市场空白。2018年，我国的辅助生殖治疗周期总数为69万例，缺口大致在231.56万例左右，市场规模约为810亿元；中短期内，二胎政策带来的市场容量扩增会让这一缺口上升至1021亿元左右；长期来看，市场潜力扩增会继续将这一缺口拉升至1231亿元。辅助生殖行业是一个政策属性强的行业，由政策决定供给。辅助生殖医疗机构最核心的资质就是试管婴儿牌照，审批较为严格，且门槛高；试管婴儿牌照发放主要考虑医疗机构资质、医生资源、医疗技术及质量监督管理等几个方面。目前，我国共有498个辅助生殖中心、23家人类精子库机构，其中，获试管婴儿牌照的医院仅有327家，还有28%的生殖中心达不到试管婴儿技术要求；分省市来看，广东的辅助生殖机构数量最多，达到了56家；江苏省、河北省、河南省、浙江省及山东省辅助生殖机构数量均超过25家，相比之下西部和东北的辅助生殖机构最少。相对于5000万不孕不育患者的数量而言，辅助生殖市场处于供不应求的状态。与此同时，在全国范围内仍有许多省份的辅助生殖中心数量不足，在地市层级还有很多空白市场，特别是受床位限制，患者在头部医院就诊需要排队等待较长时间，在专家向外引流下，部分合作民营医院有较大发展潜力。

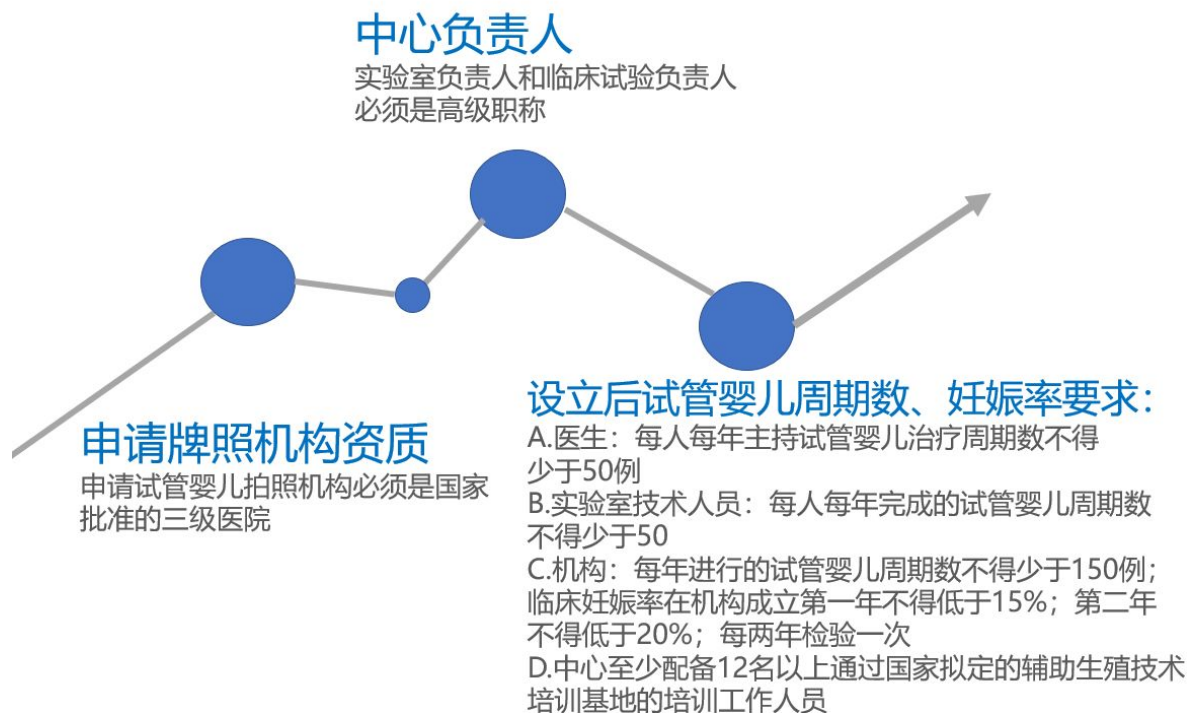


图 3-15：试管婴儿牌照申请条件

从资本动向看，资本市场看好辅助生殖产业，辅助生殖投融资活跃。根据统计，以“辅助生殖”为关键词搜索，从2015年开始，辅助生殖行业投融资开始爆发，辅助生殖风口正式确立，资本迅速涌入；2017年以来，辅助生殖行业投融资事件数量达到22起，金额合计16.01亿元，金额最大的一笔为运世达医疗的A轮融资，规模达到数千万美元，投后估值达到9.75亿人民币。

时间	公司名称	轮次	金额	投资方	最新估值
2019年8月	MedAnswers	A轮	500万美元	Viking Global Investors, Special Situation	1.63亿人民币
2019年7月	力盟科技	A轮	数千万人民币	未透露	1.5亿人民币
2019年6月	运世达医疗	A轮	数千万美元	Alpha美元基金, 浩悦资本 (财务顾问)	9.75亿人民币
2019年5月	安友泽瑞	Pre-A轮	1000万人民币	高农生物创投 (领投)	5000万人民币
2019年3月	梦美	A轮	1亿人民币	鼎晖投资 (领投), Blued淡蓝, 开牛投资	5亿人民币
2019年3月	优生国际	战略投资	数千万人民币	国药资本, 多维海拓 (财务顾问)	1.5亿人民币
2018年12月	好孕帮	C轮	4000万人民币	博行资本 (领投) 重山资本	2亿人民币
2018年11月	贝贝壳	战略投资	未透露	微医贝联	5亿人民币
2018年7月	乐生医疗	A轮	未透露	东方鼎盛	1亿人民币

图 3-16：近年辅助生殖行业投融资情况一览

## (2) 母婴产业

母婴产业链非常宽泛，只要是服务于“母”与“婴”的都可以称为是母婴行业。涉及从备孕、怀孕到生产，再到生育之后的婴幼儿以及产妇的照顾、护理的每一个环节。如备孕期的备孕教育以及营养品的制造销售，怀孕期的怀孕教育以及孕妇服饰、胎教仪器、营养品的制造销售，生产后的产后护理、月子护理以及婴儿服饰、婴儿日用品、婴儿安全设备、婴儿食品制造销售等；随着婴儿成长，还包括产妇的产后锻炼、保姆看护、早教教育以及儿童服饰、儿童玩具、儿童游戏制造销售等。母婴产业贯穿整个孕产周期及婴幼儿成长周期，围绕准妈妈（备孕）、孕妇、产后新妈妈、婴幼儿等衣食住行乐等相关的产品或服务，按照消费

群体可以进一步分为孕妇产品、孕妇服务、婴童用品、婴童服务。2019年母婴行业市场规模为3.6万亿元，未来五年(2019—2023)年均复合增长率约为9.29%，预测在2023年我国母婴用品市场规模将突破5万亿元，达到5.05万亿元左右。

**婴童产品：**主要包括服装饰品、玩具制造、食品营养品、专用快消品、专用器材等细分领域。从各细分领域的市场份额来看，婴童食品占据半壁江山。由于婴童食品呈刚性需求特征，未来发展空间巨大。婴童食品可进一步细分为配方奶粉、干性辅食和其它特备食品三个大类。配方奶粉是婴童食品市场第一大品类，占据婴童食品市场超过90%的份额，在婴童食品领域具有不可或缺的替代性。除了婴童食品，婴童服装也保持着较高的增长率。近年来，我国童装消费规模不断扩大，且保持稳中有升的增长态势。据统计，2017年我国童装市场规模1795.93亿元，近年市场规模复合增速约为12.22%。

**婴童服务：**婴童服务涵盖内容较多，主要包括婴童教育、婴童金融、婴童娱乐休闲、婴童丽人护理、婴童医疗卫生等。其中，婴童教育在婴童服务市场中比重最大，基本保持在30%以上。婴童教育最主要的是早教市场，随着国民收入水平的提升以及新一代80、90、00后父母教育理念的转变，儿童早教市场进入蓬勃发展的时代。据统计，2017年，我国早教市场总体规模已达到了4891亿元左右，同比增长17.9%。

**孕妇产品：**近年来，以孕妇服装和孕妇化妆品为主要分支的产前孕妇产业快速发展。据统计，2016年，孕妇服装和孕妇化妆品占比分别达到33.07%、3.03%，2016年市场规模约为205亿元。但目前品牌化程度、行业集中度水平仍较低，仍处于发展早期，品牌集中度较低导致整个市场竞争十分激烈，包括外资品牌在内的众多品牌纷纷涌入国内市场。我国孕妇用化妆品起步较晚，2004年孕妇专用品牌“十月天使”进入市场，成为我国上市时间较长的孕妇专用化妆品品牌，随后一些国外孕妇专用化妆品开始进入中国，2016年中国孕妇化妆品市场规模增长至18亿元，5年时间增长达80%。

**孕妇服务：**孕妇服务主要分为生育相关服务和非生育相关服务：生育类服务主要是指产后护理；非生育类母婴服务则涉及娱乐、孕妇美容美体、相关金融服务等众多领域，市场较为分散。现阶段看，孕妇服务市场仍处于发展初期，细致的行业标准和规范还未制定，准入门槛较低，品质良莠不齐。生育服务产业链覆盖了待产、生产陪护、月子陪护、产后调养、婴儿喂养等生育全过程；随着计划生育政策的全面放开，生育服务产业将迎来发展“春天”；月子中心作为专业的母婴护理机构，市场接受度越来越高，其多元化和专业化是消费者特别是高端消费群体选择的主要因素。

## 2. 资阳妇幼（母婴及辅助生殖）产业链全景图

## （1）辅助生殖产业

上游：辅助生殖医疗器械、检验试剂以及生物医药

中游：“互联网+”等辅助生殖服务

下游：辅助生殖机构（综合性医院、专科医院）

发展思路：加强政府引导和扶持力度，以辅助生殖医疗器械、检验试剂、生物医药以及辅助生殖服务为重点，引进和培育头部企业，努力形成标准化、带动性的专业产品生产及综合服务能力；与成都、重庆知名辅助生殖中心建立战略合作关系，伴随国家IVF牌照放开，培育建设本地化民营辅助生殖机构；打造疏解成渝需求、辐射全国市场、对标海外技术的资阳辅助生殖医疗品牌。

## 资阳市辅助生殖产业链全景图



图 3-17：资阳市辅助生殖产业链全景图



## （2）母婴产业

上游：母婴产品研发制造

中游：“母婴+”等线上服务平台

下游：母婴实体服务机构

发展思路：完善全生育周期的专业服务体系，加大适应孕妇、婴幼儿等人群多元化物质及精神文化需求的基础设施建设，借助资阳康养资源本底与支柱产业特色，做大婴幼儿及孕妇服饰、健康食品制造、加工和销售，做强月子中心、早教中心、疗养中心、健康科普中心等功能性妇幼服务，重点吸纳川渝地区消费群体在地消费，打造长周期、体验式的母婴特色产业板块。

# 资阳市母婴产业链全景图



图 3-18：资阳市母婴产业链全景图

### 3. 资阳妇幼（母婴及辅助生殖）产业生态发展路径

#### （1）总体目标（2020—2025、2025—2035）

以承接四川及成渝辅助生殖及母婴产业外溢为切入点，适度发展特色资阳妇幼产业，打造具有全国影响力的辅助生殖医疗高地、母婴服务高端基地。

力争到2025年，引进和培育妇幼产业头部企业10—20家（含本地辅助生殖机构1家、高端母婴服务机构5—6家、妇幼类科技型和研发型企业5—10家），吸引外地消费群体来资阳人数达5万人次/年，技术专利、产品种类、服务形式等数量和质量显著提升，实现产值30亿元。

到2035年，资阳妇幼产业融入全国乃至全球价值链中高端，形成若干国家级和世界级产业品牌，实现产值100亿元。

#### （2）主要路径

**科技创新：**建立开展妇幼相关核心、前沿技术研发、成果孵化与转化的国际化科技园区；与相关科研院所、创新创业型企业共建专业化试验创新平台。

**产业升级：**大力培养和吸引高水平产业人才；创建优质、高效、领先的生产技术体系和产业服务体系；加大数字化、智能化技术与设备的产业化应用。

**品牌营销：**构建线上与线下、传统与现代相结合的营销模式；搭建“互联网+”妇幼产业综合推广和虚拟服务平台。

**培育招商：**重点招引产业链上游辅助生殖和母婴知名企业入驻，加大中下游相关企业培育力度；积极引入风投基金；打造以全方位支撑技术创新、跨境消费为特色的临空临港营商环境。

**机制保障：**运用宏观政策加大固定资产投资工作力度；大力拓展医疗卫生城际合作；成立资阳妇幼产业发展战略咨询委员会；制定妇幼产业项目推进的分类实施方案。

# 资阳市妇幼（母婴及辅助生殖）产业生态发展路径图

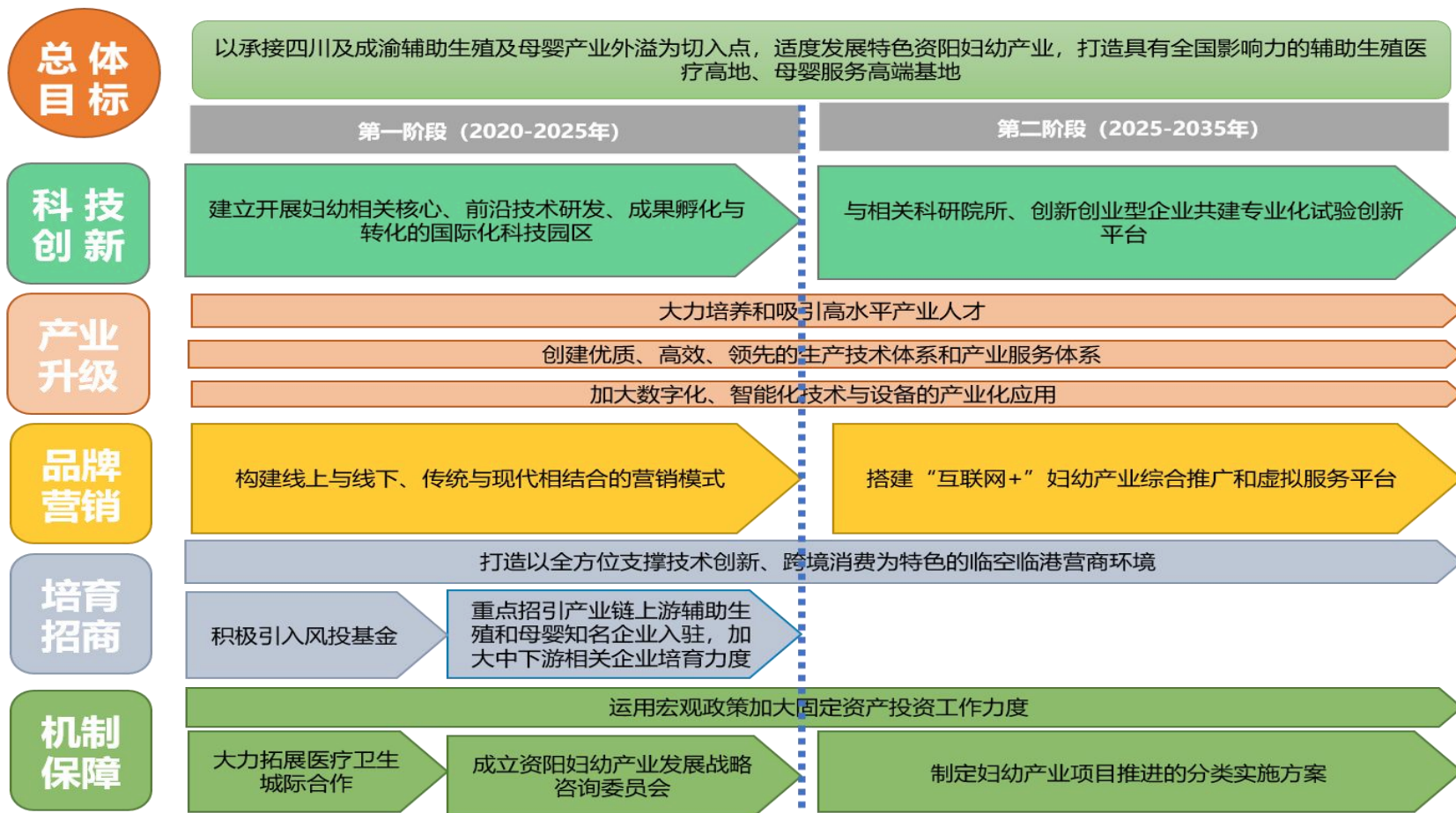


图 3-19：资阳市妇幼产业生态发展路径图

### （三）营养保健食品产业链全景图及产业生态发展路径

#### 1. 市场分析

营养保健品具有一般食品的共性，仅作为调节人体机能的食品，不以医疗为目的。近年来，随着人们生活水平的提高和健康意识的增强，营养保健食品已逐渐发展成为日常生活中的普通消费品，甚至是必需品，消费需求的刚性不断增强，消费群体向普通民众扩展的速度不断加快，市场规模总体呈现较快增长。

**Euromonitor** 数据显示，2011 年我国膳食补充剂行业消费规模为 772 亿元，2018 年增至 1,627 亿元，年均复合增长率为 11.24%，高于同期全球膳食补充剂行业的增长水平。健康需求是拉动营养保健食品销售规模持续、快速增长的动力，根据 **Euromonitor** 的预测，我国膳食补充剂行业的消费规模在 2022 年将达到 2,040 亿元。与全球主要国家和地区人均营养保健食品消费水平相比，我国的营养保健食品市场还存在着较大的上升空间。**Nutrition Business Journal** 数据显示，2018 年全球发达国家和地区中，美国、澳大利亚与新西兰、日本及西欧的人均膳食补充剂消费规模分别为 140.60 美元/人、95.81 美元/人、87.81 美元/人、61.68 美元/人，而同期我国的人均膳食补充剂消费水平仅为 14.40 美元/人，远低于全球平均水平。发达国家的营养保健食品市场较为成熟，人均消费较高；我国华东和华南地区经济相对发达，营养保健食品市场容量较大。但随着未来我国经济的均衡发

展，东北地区、中西部地区居民收入的不断提高，行业的区域性特征会逐渐淡化。从生产区域来看，由于中国具备产业配套、综合成本等优势，全球营养保健食品主要的产能集中在中国大陆。具体而言，目前营养保健食品产地主要分布在我国的山东、广东、北京、浙江、江苏、上海等六个省市，集群效应显著。

根据国家食品药品监督管理总局发布的《2017年食品药品监管统计年报》数据，截至2017年11月底，全国共有保健食品生产许可证2,317件；而根据《中国轻工业年鉴（2018）》数据，截至2017年底，我国保健食品行业规模以上生产企业有401家。整体来看，我国营养保健食品行业竞争较为充分，市场化程度高，参与企业数量众多，行业集中度较低，企业间竞争日趋激烈。近年来，随着营养保健食品市场的快速发展，行业整合逐渐开始，优秀企业加速扩张，一些大中型企业通过建立研发中心或加大品牌投入提升竞争力，获得了更大的市场份额，行业集中度开始逐步上升，产业结构逐步优化，营养保健食品行业呈现出良好的发展态势。

经过多年发展，目前我国营养保健食品行业呈现出以下发展趋势：**一是营养保健食品功能趋于专一化，品种趋于多样化。**随着营养保健食品企业对保健知识的宣传力度不断加大，以及人们获得营养保健食品知识渠道的增多，消费者对营养保健食品的认识越来越全面，消费理念越来越成熟，更倾向于选择功能专一化

的营养保健食品。这种消费理念的变化导致营养保健食品生产企业转而重视营养保健食品功能分散化和单种营养保健食品功能专一化。同时，消费者对于营养保健食品需求的多元化也将带动产品的多样化。二是**资源、方便剂型的营养保健食品将成为主流**。随着科技的不断创新，利用新资源（如植物性软胶囊材料等）开发新的营养保健食品以满足人们的需要将是未来营养保健食品发展的一大趋势。同时，随着生活节奏的不断加快，越来越多的人倾向于选择携带便利、服用数量可控的营养保健食品。三是**“食品态”的营养保健食品将成为行业发展的主要方向**。我国传统的营养保健食品剂型以片剂、胶囊等剂型为主，而在欧美和日本等发达市场，产品形态更加多样化，食品形态的软糖、粉剂、口服液是常见剂型。在营养保健食品消费人群普及化和年轻化的背景下，兼具安全、方便、有效等优点的食品态营养保健食品将更受消费者的青睐，是行业发展的主要方向之一。同时，食品态的营养保健食品也有利于促进消费者形成习惯性消费，使营养保健食品逐渐成为其日常生活的一部分，促进营养保健食品市场的长期可持续发展。四是**消费人群年龄阶层不断扩大，市场需求旺盛**。我国传统保健食品的消费人群以中老年人群为主。随着中国社会的老龄化趋势不断加快，老龄人口规模不断增长，以及人们养生、保健意识不断增强，营养保健食品消费需求稳步增长。同时，近年来，随着生活方式的改变和健康理念的普及，营养保健食品消



费人群年龄阶层不断扩大，中青年人群对于营养保健食品的消费需求亦在快速上升，市场需求旺盛。

## 2. 资阳营养保健食品产业链全景图

上游：动植物提取等原材料生产（口腔、骨科、母婴）

中游：营养保健食品研发、生产和销售

下游：流通行业-药店、商超、线上平台等

发展思路：在航空食品、绿色健康食品等既有产业发展基础上，依托资阳口腔、骨科、妇幼等康养产业集聚发展，顺势推动口腔、骨科、妇幼为主打的营养保健食品研发、生产和销售等产业协同发展，以新资源开发、新产品智造、全龄化覆盖为特点，快速抢占全国营养保健食品细分市场。

# 资阳市营养保健食品产业链全景图



图 3-20：资阳市营养保健食品产业链全景图

### 3. 资阳营养保健食品产业链发展路径

#### (1) 总体目标（2020—2025、2025—2035）

集中优势资源和力量，快速发展口腔、骨科、妇幼等专属系列营养保健食品产业，推动主流产品技术迭代和转型升级，成为中国营养保健食品研发和生产的重要基地。

力争到 2025 年，引进和培育一批新资源、新产品开发和制造活跃度高、综合实力强的知名混合型企业，营养保健食品生产整体水平居于全国前列，强力支撑本地口腔、骨科及妇幼产业发展，实现产值 20 亿元。

到 2035 年，规模以上生产企业 5-8 家，形成特色营养保健食品的全龄化生产谱系，成为与本地口腔、骨科及妇幼产业发展齐头并进的核心支柱产业，实现产值 100 亿元。

#### (2) 主要路径

**科技创新：**集聚资源、转型升级，分步筹建口腔、骨科、妇幼类营养保健食品产业技术研究院；围绕提高产品精深加工、药用及营养价值挖掘开发、疾病防控、健康管理等技术水平，大力开展协同创新、集成创新、应用创新。

**产业升级：**提升营养保健食品产业发展核心要素供给能力；强化现代生产机械装备及智能化无人化生产线应用；集成发展绿色生产技术，大幅提升产品健康科技含量；根据不同受众及健康休闲食品、饮料、乳制品和调味品等一般性分类持续丰富产品序

列与形态。

**品牌营销：**充分借助新媒体、自媒体、流媒体等信息化平台，强化网络营销；依托多样化、差异化的实体和虚拟销售渠道，构建完备和先进的产品流通链条和新型营销网络；突出各类型产品特别是自主品牌整体性和集中化宣传，快速提升新产品市场份额。

**培育招商：**重点招引和培育同时具备研发、生产、质量控制、供应链管理以及销售能力的营养保健食品原材料生产企业、精深加工企业；加大商品流通头部企业招引力度。

**机制保障：**鼓励银行业金融机构分类支持重点企业；鼓励企业做大规模和开展技术改造；在营养保健食品产业技术研发和推广等关键环节提供普惠高效精准的公共服务，在企业运行体制机制和产品销售模式等方面积极创新；在企业挂牌上市、引进高端人才、技术研发、平台建设、品牌建设、提升智能化水平、工业设计服务等方面，分别给予政策或资金支持，持续激发和释放产业发展活力。

# 资阳市营养保健食品产业生态发展路径图

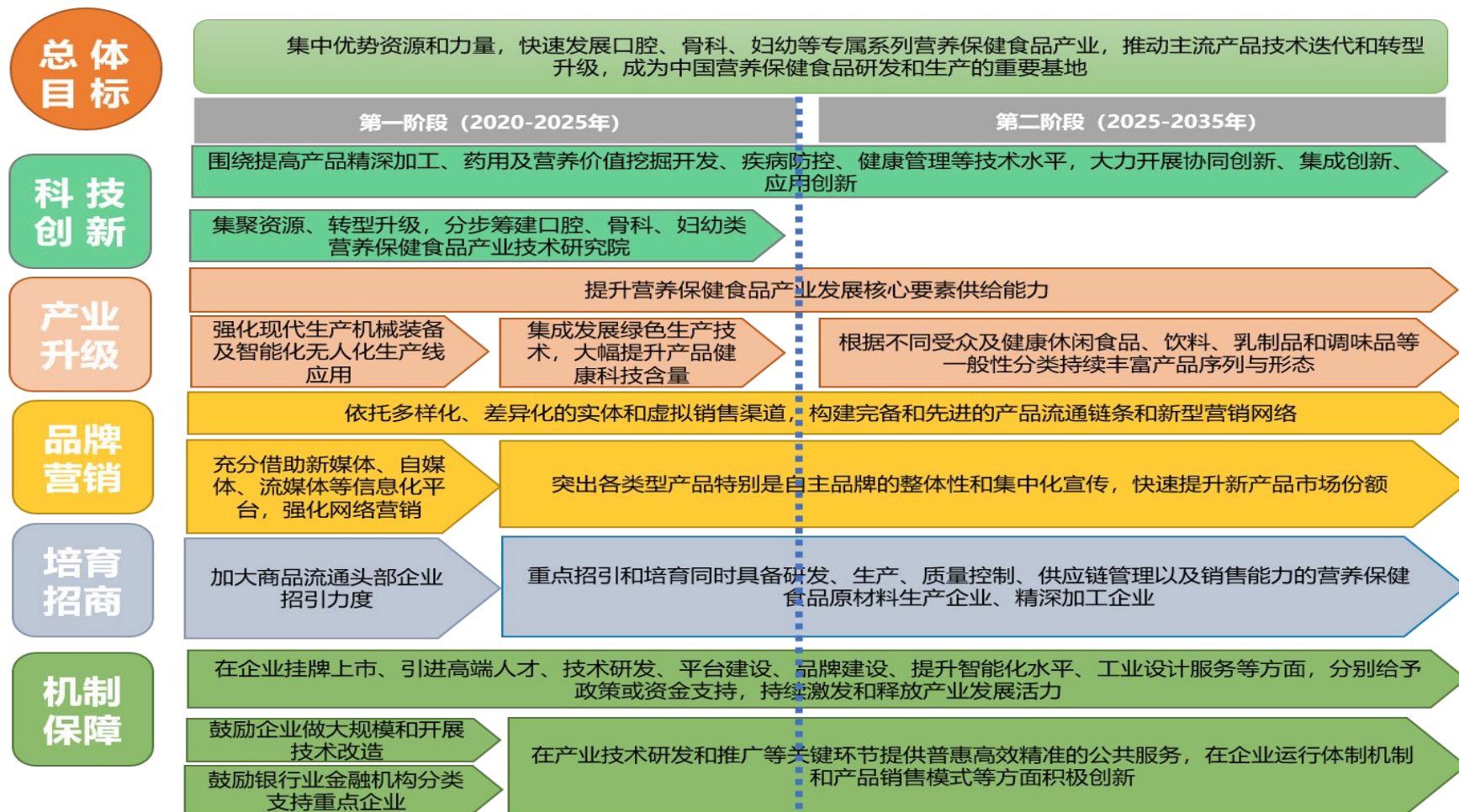


图 3-21：资阳市营养保健食品产业生态发展路径图

### **三、城市康养产业的场景化**

城市康养产业的发展从城市治理效度和民生改善形态上看，集中表现为康养生活场景的营造、康养服务和产品的供给，即康养产业的场景化；应依托资阳康养产业本底和市场资源，以人民为中心构建多样态、多类型的康养生活场景，提供满足人民群众美好生活需要的特色康养服务和高品质康养产品，把满足内需作为发展的出发点落脚点，促进康养服务消费、改善整体消费环境，稳定提升广大人民群众获得感和幸福感，加快推进形成新发展阶段具有吸引力、影响力、竞争力的城市和产业发展新样板。为此，要围绕康养产业体系的构建特别是核心产业链的打造，建设若干标志性的康养生活场景，具体方向和形式包括：

#### **（一）街区式场景**

结合产业空间布局规划及区域独特性优势，通过整治、更新及新建工程，围绕牙产品、母婴用品、营养保健食品等康养产品，以及食、游、购、娱、体、演等消费形态，充分结合夜间经济、体验经济、网红经济等新业态，建设康养产业示范街区。

#### **（二）项目制场景**

围绕康养核心产业链打造涉及上中下游的资源型配套基础设施，重点在医美医疗、商贸流通、教育研发、展览展销、养生养老、公园城市、乡村振兴等方面，升级建设一批新型康养地标项目。

### **（三）综合化场景**

重点突出城市“医养健护”综合康养功能，改建或新建一批满足一老一小及特殊人群基础和个性化、多元化康养需求的城市综合体，试点开发以疗养型康养民宿、医养结合型康养地产等为内涵的康养旅居业态。

### **（四）智能化场景**

以便民服务、智慧健康养老等为主旨，建设一批康养数字化、智能化、智慧化服务平台、门户型基地、共享型设施，打造网络化、分布式的“线上康养城市”“智慧康养城市”品牌。

## **第四章 空间布局规划和重点项目实施**

### **一、康养产业总体布局的空间规划**

根据“因地制宜、突出特色、产城融合、服务支撑”的原则，结合资阳产业发展现状，立足资阳全域资源，形成“一核引擎，一廊串联，三区支撑”的总体空间布局，高标准营造康养生产场景、生活场景、生态场景，从而形成产业延伸发展，聚集发展，融合发展，协同发展的总体格局。

**一核：医康养国际智能制造核**

**一走廊：成渝疗养文旅走廊**

**三区：临空商务商贸区、现代康养职教区、香柠农旅区**

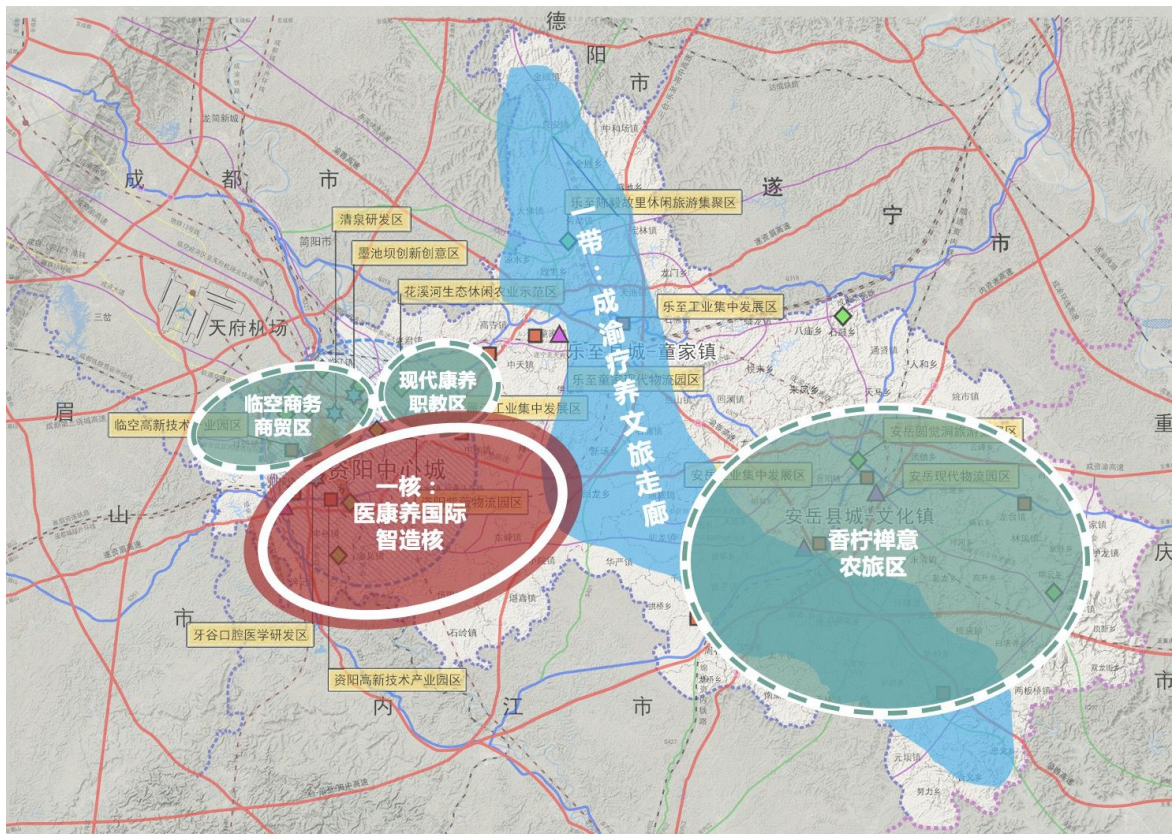


图 4-1 总体空间布局图

## 二、康养产业功能的空间规划

### (一) 一核：医康养国际智能制造核

以新兴智能科技制造为赋能，依托成渝双城经济圈建设，以牙谷口腔产业先行发展核心优势为引擎，整合共享国际化医康养资源，延伸发展骨科、母婴、健康食品三大新兴康养产业，瞄准世界科技前沿，高起点布局高新智能产业，积极吸纳和集聚创新要素资源，最终形成以口腔产业生态圈为起步，骨科、母婴、健康食品产业协同发展的国际化医康养研发制作中心，承接成渝两地溢出产业，塑造具有核心竞争力的“滋养资阳”康养产业品牌。



其中，口腔产业以资阳牙谷为核心做长做深产业链，形成区域内产业生态圈。而骨科、母婴、健康食品三大新增延伸产业，在该区域主要发挥科技研发、智能制造功能，其他相关教育、商务、旅游等第三产业嵌入疗养文旅走廊、临空商务商贸区、现代康养职教区、香柠农旅区，形成以科技智能研发应用为产业筑底，带动资阳各功能区均衡发展。

### **1. 口腔产业功能**

以口腔产业为起点，从制造和服务两大方向进行产业延伸与辐射，大力发展‘口腔+’的发展路径，兴建口腔专科学院和集生产科研、成果转化、检验检测、政务服务功能于一体的科创园区，打造集产学研销医养一体化全产业链基地，为口腔领域的专业医院、专科医生提供全新的交流平台和产学研互动平台，也为口腔领域装备材料制造企业提供了聚链发展和创新发展平台。

### **2. 骨科康复产业功能**

利用口腔产业发展的研发、材料、制造等交叉资源优势，紧抓人口老龄化带来的骨科产业发展蓝海与中国骨科产业集群发展的空白，重点发展骨科新材料技术研发、创新康复产品制造等产业高端，大力引进国际知名康复辅助器具产品研发、生产制造等行业龙头企业，提升产品研发能力、供应链整合能力、关键技术攻关能力，促进骨科产业不断向数字化、个性化、精确化和智能化发展，形成成渝两地乃至中国骨科康复产业的新高地。

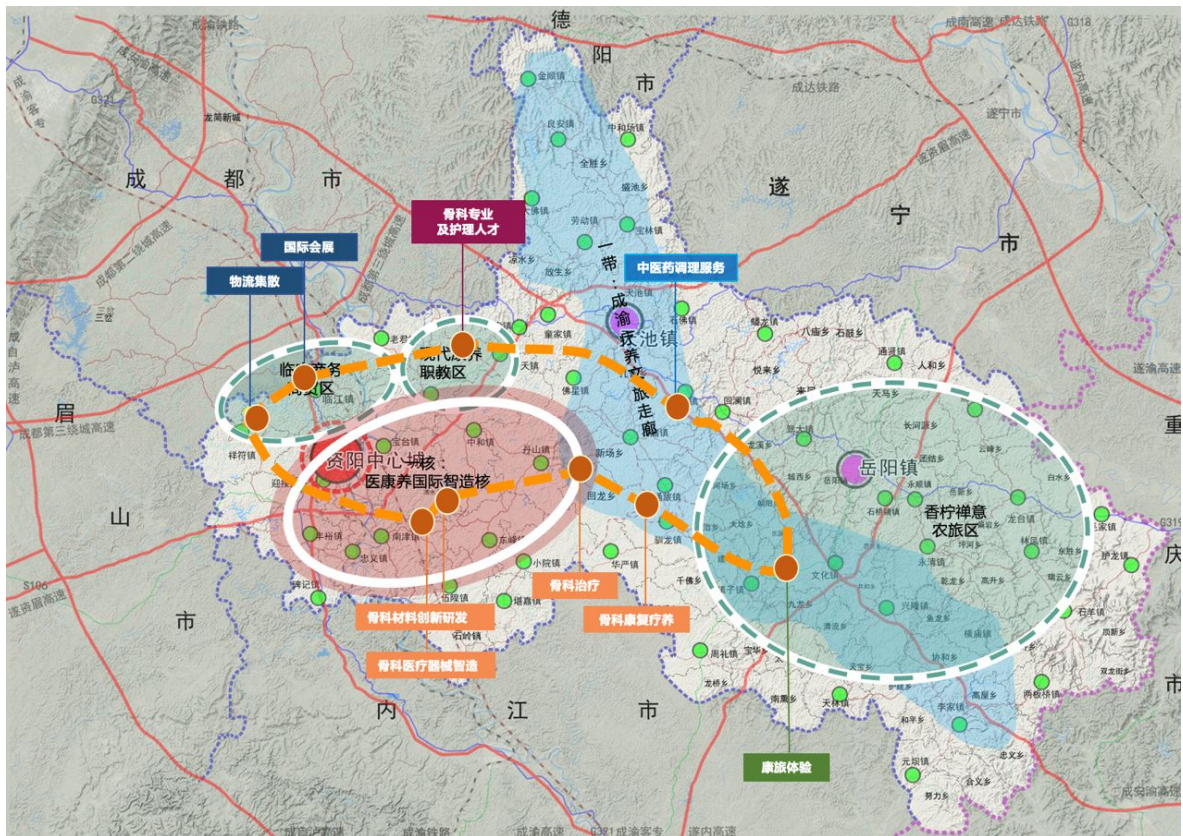


图 4-2 骨科产业布局

### 3. 妇幼康养产业功能

依托四川大学华西第二医院与资阳共建妇幼专科医联体的契机，充分发挥妇幼医疗资源优势，重点发展辅助生殖技术、中医药妇幼保健、妇幼医养服务、儿童康复医学，积极着重引进生物医学研究机构、妇幼专家工作室，联动整合成渝两地妇幼医院，推动成渝医联体的资源库建设，建立成渝两地集生殖、生育、产后疗养、幼儿保健为一体的妇幼医康养服务目的地。

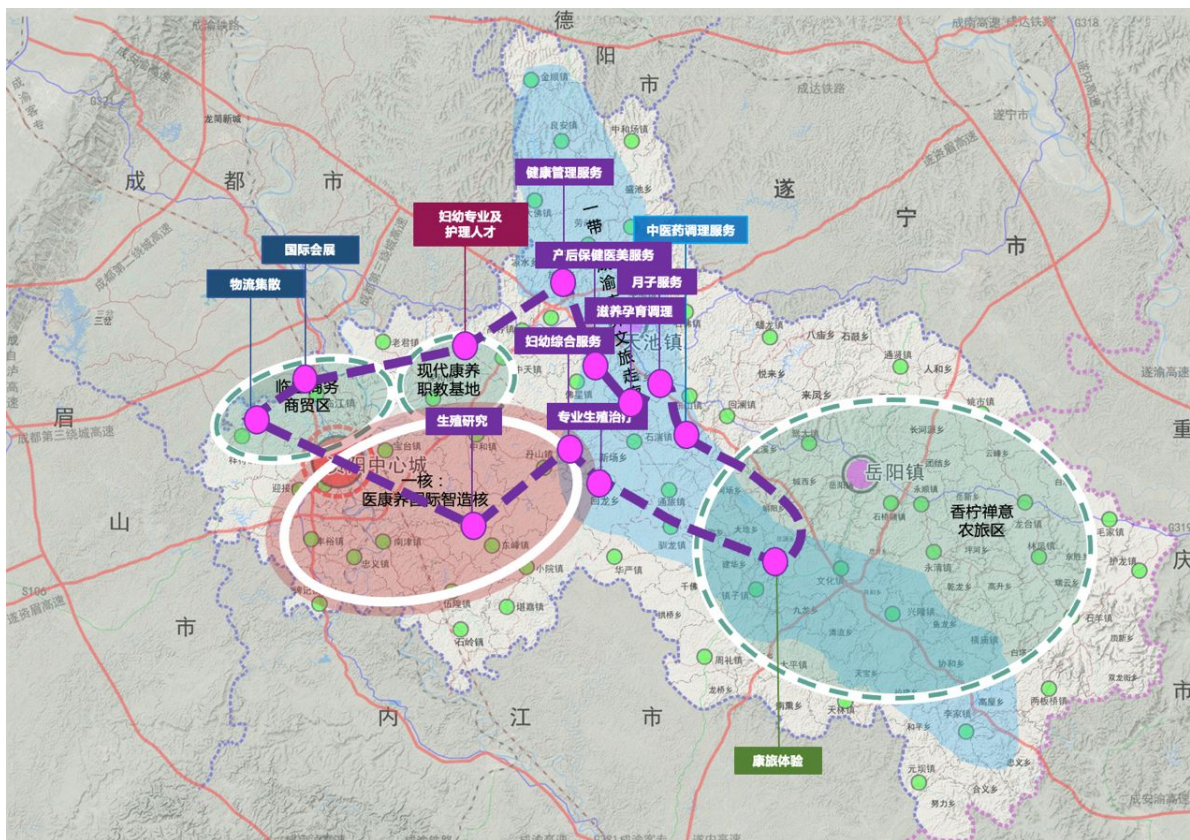


图 4-3 妇幼康养产业布局

#### 4. 营养健康食品产业功能

紧抓健康食品消费升级、行业规模扩大带来的健康食品产业发展蓝海，结合资阳农业产品、口腔产业、骨科产业、母婴产业发展的优势，积极研发新技术、新产品、新工艺，聚焦天然提取物和健康食品的发展创新，细分健康食品产业，创新各类术后营养食品、产前保健品、产后调养食品、婴幼儿健康食品等，不断促进健康食品与口腔、骨科、母婴产业的深度融合。

以智能化科技为赋能，以健康食品研发为核心，以资阳丰富的农产品资源为基础，以精准营养为目标，制造工业化、自动化、

智能化为发展方向的个性化营养健康食品,打造资阳健康“滋味”食品 IP。

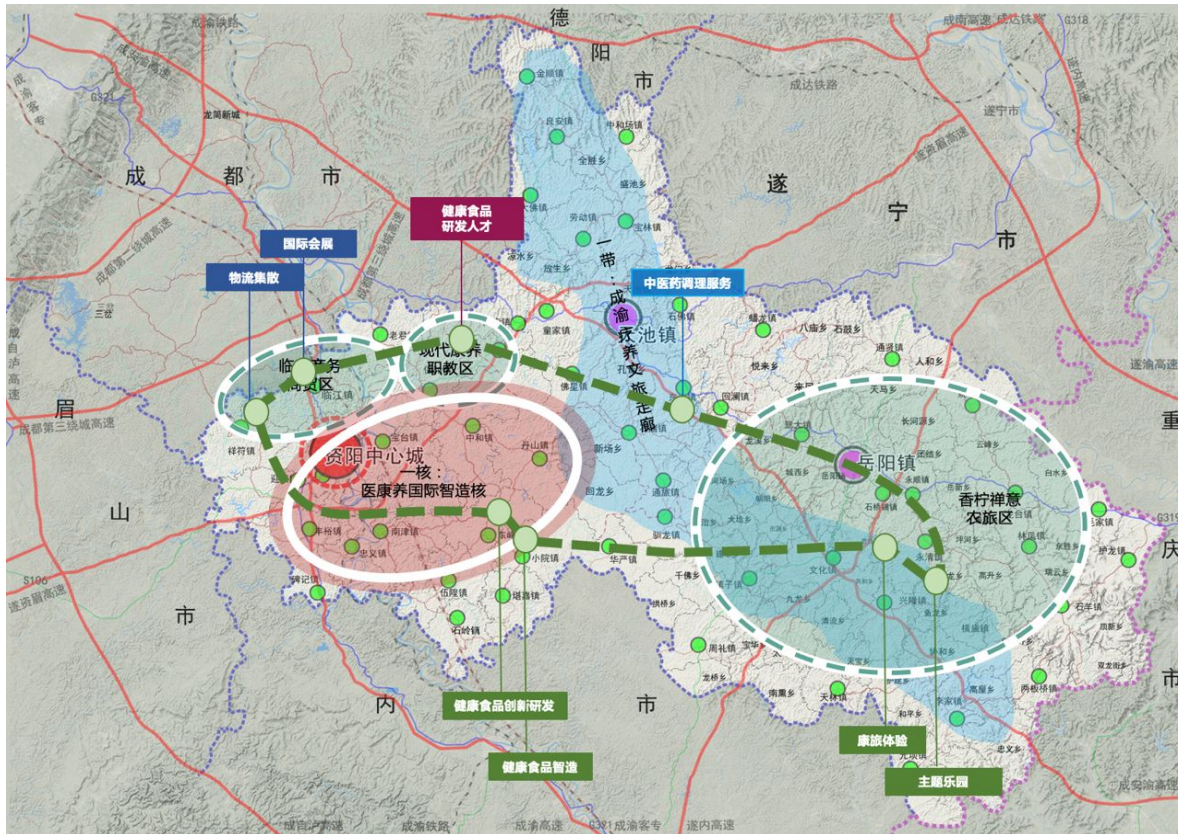


图 4-4 营养保健食品产业布局

## (二) 一廊：成渝疗养文旅走廊

重点发展与核心产业配套适应的大型现代服务产业集聚区,以生态疗养和文旅度假为主要功能,以口腔产业、骨科产业、妇幼产业研发为技术支撑,大力发展骨科康复、妇幼、等特色功能性疗养中心;以不同年龄段、不同目的的消费群体需求为导向,发展具有资阳特色的康养健康管理新场景,吸纳川渝有特定康养需求的人才目的性到访;以陈毅故居、安岳石刻等文化旅游资源

为优势，推动成渝疗养文旅走廊建设。

按照“整治、疗养”的理念，围绕“一廊”整体空间布局，实施“1+N”工程建设，积极打造**1个国际生态健康城，N个特色诊疗部落**，坚持产业发展项目化具体化。

## **1. 疗养康复功能**

依托康养辅助生殖技术发展，联动专业辅助生殖机构如中信湘雅生殖与遗传专科医院、锦欣生殖和爱维艾夫医疗集团，建设专业辅助生殖医院，提供专业的辅助生殖、遗传咨询，以及胚胎植入前、产前和产后筛查和诊断服务；实现从技术研发到实践的一体化发展。

依托医康养国际智造区的核心技术——骨科研发智造技术为支撑，招引优质康复服务企业，整合骨科医院和康复、养老等医疗机构、医学专家、康复医师、康复治疗师、康复护士等资源，为患者提供定制化、优质、完善的医疗骨科康复方案，优化生态资源环境，打造宜医、宜养，宜居的资阳特色医疗康复中心。

围绕全域“长寿之乡”为主题，支持川渝品牌中医名家、名店来资建设精品中医馆，发展植入高端医疗服务机构，开展中医体质辨识、产前、产后中医调理、亚健康调理、季节养生和预防保健服务，满足不同层次人群对中医药服务需求，促进中医产业发展。

## **2. 健康管理功能**

以促进人类健康为理念，筹划并组建健康管理中心，引入日、韩优质、高端健康管理中心会员体系以及日韩著名专家坐诊，提

供“精密”全面体检，定制最佳健康管理方案，服务高净值人群，以定制化、精密化、个性化健康管理服务助力成渝疗养文旅走廊建设。

充分发挥资阳优质的生态资源以及妇幼医疗资源优势，重点发展产后修复、产后调理、美容医学、健康饮食、身心灵课程等，与医疗项目结合，定制资阳当地的深度文化及生态景观等旅游线路，提供人文、健康与休闲的度假服务。

### **3. 文化旅游功能**

以文化赋能旅游产业，依托陈毅故居，深入挖掘红色文化内涵，围绕红色文化主题，营造氛围、深化体验、寓教于游，引入互联网、VR、全息投影等新技术更直观生动地呈现历史事件和场景，打造有现代感的红色文化；

借势资阳中药材优势，建万亩中药材种植园，引入药物研发生产龙头企业，研发、加工中药材，提升中药材产业链价值，吸引资本流入；联动中医药大学开设中药材实验基地；建设中医药科技创意博览园，开展中药材采摘体验项目，开设中药材知识科普讲堂，创新性打造以“中医药文化”为核心的“主题园+商业”复合空间。

#### **（三）三区**

##### **1. 临空商务商贸区**

###### **（1）会展功能**

依托临空经济区核心的区位的优势和机场交通资源基础，以

提供展示推广和交流合作渠道为核心功能，不断推动商贸服务转型升级，大力发展展贸经济，修建国际会展中心，承接川、渝两地的各类大型展会、活动等，吸引人才、资金、企业、技术等要素汇集，捕获人流、商流，重点发展医康养智能展会，康复器具智造产业、骨科产业、辅助生殖产业、口腔产业的核心技术展会。充分发挥会展业在拉动消费、助推产业、增加就业、扩大开放、提供城市形象等方面的积极作用。

## **（2）物流集散功能**

依托天府国际机场综合交通枢纽优势，打造规模化、现代化仓储物流集散中心，规划大型物流园区、物流中心和配送中心，搭建完善的物流管理体制，引入大量物流人才，为资阳三大核心技术产品走出去做好保障。

## **2. 现代康养职教基地**

按照“信息共通、资源共建、人才共育、成果共享”的原则，构建职业教育一体化发展机制，通过建立跨区域的产教融合、校企合作联动机制，合力打造高质量的职业教育协作典范，努力实现教育资源、产业资源和企业资源的有效配置和优势相融，为资阳以及成渝双城经济示范区发展提供高质量的技术技能人才支撑，助力经济社会高质量发展。

### **（1）职教人才培养功能**

以教育发展人，培养产业高端服务人才；联动川、渝妇幼类医院如：华西二医院、四川省妇幼，重庆妇幼等，培养专业妇幼

护理人员；结合中药材种植基地，联动中医药大学，培养中医调理人员，如针灸、推拿等专业技术人才等；满足川渝及资阳产业对技术型劳动人才的需求，促进教育链、人才链与产业链、创新链的有机衔接，形成产-教-研相互促进的正向循环。

## **（2）康养服务研发功能**

建设资阳国际康养服务研究中心，建立具有资阳特色的康养品牌服务和标准体系；整合投资、开发、运营、医疗、保险、保健等多个行业、多种资源，探索康养服务业商业新模式；推进康养与建筑地产、康养产品、老年金融、老年旅游、老年教育、医疗健康、老年消费品和老年护理等融合发展，激发经济社会发展的新动能；研究国外康养模式，引入国外康养企业，设立连锁化的康养机构，引进先进的持续照护社区等模式，引入康养建筑设计、康养机构运营等服务。

## **3. 香柠农旅区**

以独具柠檬特色的“现代农业综合示范区+生态文化保护+美丽乡村”为发展载体，着力打造“现代农业、生态休闲、文化创意、示范体验、科普教育、健康养生”六位一体的田园综合体，激活经济。修建柠檬特色网红建筑，发展体验式农业，举办柠檬采摘节等活动，吸引川、渝游客。以柠檬为特色元素联动国际化IP打造主题乐园，为资阳柠檬品牌赋能，将资阳柠檬品牌推向全球。



### **(1) 食品加工功能**

依托健康食品研发优势，引入深加工技术和装备，建设农产品加工园，研发柠檬保健食品、柠檬提取物，柠檬用品等，实现柠檬产业的转型升级和高质量发展；借助阿里和京东“AI”技术布局柠檬种植业，结合新零售，帮助传统的柠檬种植业实现从源头到加工端的改变。

### **(2) 休闲娱乐功能**

以智能科技为依托，打造柠檬特色科技网红建筑，建筑内设高能级展演区——满足歌剧、舞蹈等多种表演艺术举行，同时兼具艺术展览、文化体验等功能，定期举办相关农产品的讲座以及柠檬精油产品体验等活动；特色餐饮区——集合资阳地方特色美食；购物区——出售各类柠檬衍生产品，资阳特色农产品、伴手礼等。形成集观光、美食、体验、消费于一体的沉浸式中医药健康旅游体验服务中心。

深度挖掘柠檬特色，以柠檬为核心，联动国际/国内品牌主题乐园如乐高、迪士尼或国内电竞游戏产业虚拟乐园等联名打造集创意文化游学、自然探索游乐和柠檬农耕体验于一体的创新型主题乐园，吸引全国乃至全球游客。引入各种大中型的现代化和信息化娱乐设施，增强游客的参与性。

### **(3) 康养旅居功能**

以健康养生、休闲养老度假等健康产业为核心，进行休闲农业、医疗服务、休闲娱乐、养生度假等多功能开发；引进莫干山

等知名品牌带动农旅旅居发展，另一方面结合资阳产业特色，发展母婴、骨科康复等特色功能性民宿。

### 三、重点项目规划

#### （一）医康养国际智能制造核

以新兴智能科技制造为赋能，依托成渝双城经济圈建设，以牙谷口腔产业先行发展核心优势为引擎，整合共享国际化医康养资源，延伸发展骨科、母婴、健康食品三大新兴康养产业，瞄准世界科技前沿，高起点布局高新智能产业，积极吸纳和集聚创新要素资源，最终形成以口腔产业生态圈为起步，骨科、母婴、健康食品产业协同发展的国际化医康养研发制作中心，承接成渝两地溢出产业，塑造具有核心竞争力的“滋养资阳”康养产业品牌。

区域内坚持优势互补，错位发展，实施“1+2+N”工程建设，积极打造1个资阳医养创新技术产业园，2个资阳医康养总部基地，N个医康养复合式街区。

高品质规划“养生、养心、休闲”为一体的滨水景观带、城市多彩公园等，提升资阳城市公共基础建设；开发夜观江景、公园夜游、沉浸式体验式夜生活等项目，打造“资阳八点半”夜经济品牌，建设若干个城市小剧场空间，同步植入新零售、实体书店等商业业态，以演艺带动文旅消费、夜间经济和产业发展，打造“滋养资阳”的全新IP形象。

聚焦国际化城居空间、城市健康生活方式，引进行业龙头企业，积极发展打造匹配资阳康养要素的第四代建筑。建设国际康

养会议中心，医疗健康综合体形成多元化配套。打造多样化的生活方式，积极建设国际化、高品质幼儿园、中小学，打造集居住、办公、商业、公园绿地为一体的医养复合式街区，满足高端人才生活需求。

### 项目建议：

#### (1) 资阳医养创新产业园

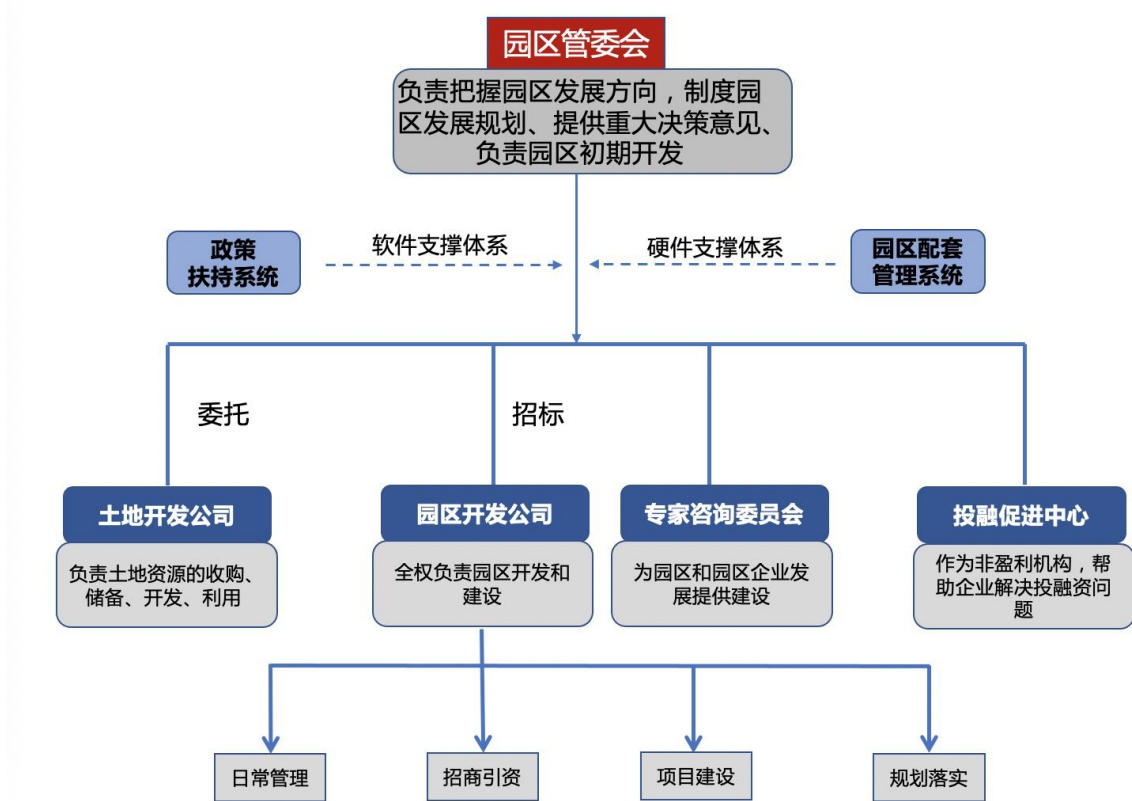
以医养研发企业为龙头，智能制造为协同互补，力争到2025年，引进和打造具有核心竞争力的国际化大中型医药研发企业及实验室个1—2，骨科材料研发机构1—2个、医疗器械制造1—2个，辅助生殖研发及产生企业1—2个，母婴健康食品研发生产机构1—2个，产学研一体专业医院2—3个。

项目	主要功能	目标客群
资阳医养 创新技术 产业园	创新型骨科研发、骨科植入耗材的新材料研发	全国骨科植入耗材生产企业
	研发生产骨科医疗器械、人工智能、骨科手术机器人	骨科医疗机构及相关企业
	数字化骨科、3D打印技术，精准医疗与智能医学技术结合	
	研发辅助生殖检验试剂、辅助生殖药物、辅助生殖器械新技术	全国范围内的生殖中心及有生殖需求的人群

以创新科技研发为引擎，重点发展以骨科材料研发、骨科AI器械制造、辅助生殖试剂医药研发生产，打造集生命科学研究区、医养产业孵化区、企业总部基地、服务配套区为一体“医、

研、产”创新技术产业园。

积极对接日、韩、意大利领先健康产业技术与经验，大力引进国际化研发龙头机构及实验室，整合西南各类医疗机构，建立的国际化、现代化、多元化的创新技术产业园。建议引进采用园区管委会模式：



## (2) 医疗健康综合体

在医康养国际智能制造核与成渝疗养文旅走廊交界处，嫁接华西医院资源，打造华西骨科治疗医院等专业骨科治疗医院；引入锦欣等龙头企业，打造锦欣生殖医院；以华西妇幼、重庆妇幼为依托，打造资阳妇幼综合医院，以医疗健康+商业一体化的健

康服务理念，围绕“预防——治疗——休养”为主线，打造健康服务中心；吸纳西南乃至全国骨科、生殖、妇幼特殊需求者。

项目	主要功能	目标客群
医疗健康综合体	华西妇幼保健医院	西南妇幼治疗需求者
	口腔专科医院	全国口腔疾病治疗需求者
	专业骨科康复医院	西南骨科治疗需求者
	专业生殖医院	西南生殖障碍需求者
	各类医疗专科诊所	本地医疗需求人员

## （二）成渝疗养文旅走廊

按照“整治、疗养”的理念，围绕“一廊”整体空间布局，实施“1+N”工程建设，积极打造1个国际生态健康城，N个特色诊疗部落，坚持产业发展项目化具体化。

以资阳口腔、骨科、母婴、健康食品技术为核心，以“诊疗、康复、养生”为目的，打造集养生养老、医疗护理、慢病康复、文体娱乐、中医药文化传承于一体的国际化生命健康复合体，依托特色农业基础、文化基础以及生态资源本底，大力发展将休憩疗养与观光、养生度假相结合的体验式康养诊疗部落，打造川渝乃至国内知名的康养生活宜居地，开发不同规模等级的康养社区、康养机构、康养地产项目等，依托区域农产品特色，发展观光、体验农业，建设现代农业博览园、现代农业主题公园等具有全龄化、家庭化、潮流化特色的农文旅融合示范区。

**项目建议：国际生态健康城**

填补在资阳进行口腔、骨科、孕产妇幼特需治疗人群的居住休养空白，以健康生态疗养度假为核心理念，引入集医疗养生居住为一体的综合体；包括：以调理修养为目的，引入禧月阁、巍阁等高端月子会所，提供个性化的高端月子服务；以“营养健康、运动健身、心理健康”为主轴的亚洲健康管理管家系统，建立女性健康调理中心，定期身体检测流程、健康服务咨询流程、通过追踪回馈机制，为用户提供全面、优质的健康促进服务；建设以誉种\采摘\观赏\科普为一体的特色中药采摘观赏科普基地，打造医疗养生博览馆，汇集古今中外养生文化。

力争到 2025 年，引进和打造以优质康养服务为核心的骨科疗养康复基地 1 个，产后滋养调理园 1—2 个，妇幼综合体 1 个，中药采载观赏科普基地 1—2 个、高端复合型度假酒店 1—2 个。

项目	主要功能	目标客群
国际生态健康城	中药采载观赏科普基地——打造融誉种\采摘\观赏\科普为一体的特色重要花圃	资阳本地及成渝两地的学校、研学机构及亲子家庭
	专业月子中心，个性化、高端服务	成渝两地的高级白领、社会精英
	定制式深度健康检测与休憩一体	西南地区所有社会居民
	医疗养生居住	全国养生居住需求者
	复合度假酒店、养生休憩	资阳及成渝康养需求人群
	整容/美容机构，引进国外先进技术，打造全国有名的美容目的地	西南地区消费者
	综合性老年颐养项目	满足不同需求的养老人群
	医疗养生博览馆，汇集古今中外养生文化展示	汇集古今中外养生文化展示

### (三) 三区

#### 1. 临空商务商贸区

依托临空经济区核心的区位的优势和机场交通资源基础，大力发展展贸经济，修建1个国际会展中心，1个培训中心:专业医学培训、学术交流会议的平台，2个商务及行政管理中心，若干个星级特色酒店民宿。

项目		主要功能	目标客群
资阳临空 国际商务 商贸中心	国际会展中心	健康研发成果展示、交流:定期举办口腔、骨科、辅助生殖科技成果企业接洽会，进行国际相关机构信息沟通医药及医疗相关设备会展，国际博览会	全国乃至全球口腔、骨科、辅助生殖相关企业、机构
	商务及行政中心	商务办公，国际非盈利性机构、金融保险机构、律师事务所、会计师事务所等，提供行业投融资、知识产权、合同贸易、技术贸易等服务	全国乃至全球口腔、骨科、辅助生殖相关企业、机构
	星级酒店	配套	团体定制化、系统性服务

#### 项目建议：资阳临空国际商务商贸中心

依托天府国际机场综合交通枢纽优势，以口腔、骨科、辅助生殖、母婴以及健康食品产业为基础，打造集展览、会议、活动（赛事、演艺等）、餐饮、服务等于一体的超大型会展综合体，定期举办各产业上下游企业接洽会，科研成果展示会，医疗器械会展，国际博览会等，建设集中式商务及行政中心，引入商务办公，国际非盈利性机构、金融保险机构、律师事务所、会计师事

务所龙头机构，提供行业投融资、知识产权、合同贸易、技术贸易等服务；积极引进辅助生殖产业链中游企业如大姨妈，美柚，爱丁医生等，搭建“互联网+辅助生殖”平台。

## 2. 现代康养职教基地

以教育发展人，为康养产业提供人才支撑。

项目	主要功能	目标客群
职业学院	口腔、骨科、妇幼等职业人才培养	全国口腔、骨科、辅助生殖相关产业从业人员
专项培训中心	专业口腔、骨科、辅助生殖培训、学术交流会议的平台	全国口腔、骨科、辅助生殖相关产业从业人员
资阳国际康养服务研究中心	资阳特色的康养品牌服务和标准体系研究	

### 项目建议：

德国 IB 职业学校西南分院、瑞士洛桑酒店管理学院西南分院、成都中医药大学职业技术学院、资阳康养护理学院、华西妇幼卫生学院。

## 3. 香柠农旅区

以具有柠檬特色的“现代农业综合示范区+生态文化保护+美丽乡村”为发展载体，打造 3 个食品加工园，1 个沉浸式中医药健康旅游体验服务中心，1 个柠檬 IP 主题乐园，若干特色康养民宿群落。



项目	主要功能	目标客群
柠檬 IP 主题乐园	柠檬特色文化旅游	西南地区的企业、机构团体
沉浸式中医药健康旅游体验服务中心	康养旅游综合集散，提供定制式中医药健康旅游服务	西南地区旅游客群
特色康养民宿群落	康复等特色功能性民宿	西南区域内的养生需求者
食品加工园	柠檬、柑橘、红薯等食品加工园	本地及全国客群

### 项目建议：柠檬 IP 主题乐园

以柠檬为主线，打造集主题公园、酒店餐饮、休闲娱乐于一体的综合性休闲旅游度假区，将柠檬文化融入大型游乐设施，建设柠檬欢乐世界、柠檬梦幻王国、柠檬水上乐园、柠檬微缩景观公园和柠檬酒店、柠檬特色商街六大产品类别；提供情景模拟、环境体验为主要内容的柠檬特色体验，吸纳川渝乃至全国游客。

## 第五章 发展环境营造与资源开发

城市发展是康养产业发展的基础，康养产业是提升城市品质，增强发展能级的强劲引擎。通过融入成渝地区双城经济圈，大力建设城市康养公共设施、高品质为老服务资源、高质量医疗资源和康养人才集散地，形成 15 分钟生活服务圈、健身设施圈、为老服务圈、健康服务圈，充分吸纳成渝资源转移，形成反磁力级，稳住本域人口，吸引外来人口，为资阳康养产业发展营造优良环境，提供充分资源。

## 第一节 城市康养公共设施与资源建设

**人性化康养生活服务场景营造。**按照无障碍设施工程建设相关标准和规范，加强公共设施的无障碍设计与改造，形成15分钟生活服务圈。重点对住宅公共设施，如坡道、楼梯、电梯、扶手等公共建筑节点进行改造，满足康养人群基本安全通行需求；着力加强社区路网设施规划与建设，加强对社区道路系统、休憩设施、标识系统的综合性无障碍改造。

**网络化康养体育设施建设。**完善全民健身设施网络，统筹建设一批城市绿道、健身步道、自行车道、全民健身中心、体育健身公园、社区文体广场等全民健身场地设施，打造城市15分钟健身圈。实施公共体育普及工程，发布老年人体育健身活动指南，不断提高经常性参加体育锻炼的老年人占比。

**智能化康养资源开发。**推动康养大数据信息平台、产品、终端等研发与使用，围绕出行、就医、消费、文娱、办事等高频事项和服务场景，提升互联网网站等通信设施服务康养群体的能力和水平，促进和改善信息无障碍服务环境，消除康养群体获取信息的障碍，缩小“数字鸿沟”，打破“数据烟囱”，提升城市全龄包容普惠水平。

## 第二节 高品质为老服务资源建设

**居家社区机构养老融合发展。**全市所有街道至少建有 1 个枢纽型社区养老服务综合体，建立以空巢、留守、失能、重残、计划生育特殊家庭等困难老年人为主要对象的居家社区探访机制和基本制度。居家养老服务清单和内容进一步规范，引导促进“物业+养老”、“家政+养老”发展，将社区物业和家政拓展到助餐、护理康复、精神慰藉、紧急救援等服务领域，形成 15 分钟社区养老服务圈。以重大项目建设为带动，大力提升机构养老供给能力和水平，到 2022 年，中心城区机构养老园区基本成型，各县（区）县级直管失能照料护理机构全部建成，全市养老机构护理型床位占比达到 50% 以上，社会化运营的养老机构占比达到 60% 以上。

**发展智慧健康养老。**调动各级医疗资源、基层组织以及相关康养服务机构等方面力量，开展智慧康养服务；运用云计算、大数据等技术搭建社区、家庭健康服务平台，提供实时监测、长期跟踪、健康指导、评估咨询等康养人群健康管理服务；推进血糖、心率、脉搏监测等生物医学传感类可穿戴设备和适用于基层医疗卫生机构和社区家庭的各类诊疗终端和康复治疗设备配置和运用。

**推广智能养老产品。**市域内至少开办 1 个老年用品市场或展示体验场所。深化实施国家智能物联网试点建设，促进信息技术

和智能产品的推广应用，探索实施社区康复辅具租赁制度。到2022年，每个县（区）至少建成1个“智慧养老院”和1个“智慧养老社区”。

**大力发展老年教育。**探索社区老年学校建设运营模式，到2022年，市、县（区）至少建成1所老年大学、老年教育网络延伸覆盖至基层村（社区），经常性参加教育文娱活动的老年人占比超过20%。积极拓展老年人人力资源开发的渠道，为广大老年人在更大程度、更宽领域参与经济社会发展搭建平台，提供便利。

### **第三节 高质量医疗资源建设**

**加强医联体、医共体、专科联盟建设。**深化与四川大学华西口腔医院、华西医院、华西附二院、华西附四院和四川省人民医院等国内外高水平医疗机构及其他川渝医疗机构合作，提升医疗服务能力和质量，建设重点学科、特色专科，大力发展老年医学、全科医学、健康管理、康复医学、护理照护、姑息医学等健康医养相关学科。到2022年，全市二级以上综合医院设置老年医学科的比例超过50%，65岁以上老年人基本实现健康体检全覆盖，老年人健康管理率达72%以上。

**推进标准化和品牌建设。**探索健康医养行业标准和和服务质量标准体系，实施健康医养机构等级和服务质量评定，强化标准实施，增强行业自律，推行服务承诺、服务公约、服务规范等制度，

不断提高服务机构专业化水平和服务质量，创建健康医养服务资阳品牌。

**推动健康医养公共数据开放共享。**加强健康医养大数据平台建设，以市级平台为核心，推进健康医养相关产业数据信息和服务互联互通，促成和接入“成、德、眉、资统一健康医养数据平台”，促进信息便民惠民应用。以信息化建设推进形成健康医养新业态，形成和完善集医疗、医保、医药、牙美、医美、康养、旅养、养老于一体的整合型健康医养服务体系。完善成渝资医保医疗异地结算，扩增医保异地结算省市范围，支持产业融合、区域融合、服务融合。

#### **第四节 康养人才集散地建设**

**构建完善康养人才发展治理体系。**充分发挥“聚天下英才而用之，培养造就更多更优秀人才”的中国特色社会主义制度优势，设计完善资阳“党管康养人才”的制度体系；适应康养产业细分化趋势，丰富人才评价系列，细分人才评价标准；完善升级现有人才大数据平台系统，加强对人才资源和数据信息的统筹整合和深度挖掘。

**加强人才政策区域协同。**协调资阳和成渝等地的康养人才政策。从打破各城市间人才资源自由流动的体制和政策壁垒，形成区域内人才市场一体化格局起步，发展到以各城市间合作引进培

养支持创新创业人才为目标，形成区域内人才政策一体化体系，最终发展到以提升区域人才竞争力和吸引力为动力，形成区域内人才服务一体化环境优势。

**升级康养人才引育计划。**畅通人才引育通道，构建人才成长生态。通过建立“人才飞地”，吸纳海外和京津冀、长三角、粤港澳和成都市、重庆市康养高端技术研发人才；采用柔性引进方式引进康养高端管理经营人才；与知名医学院校校地共建，引进培育高端医学人才；以资阳文旅职教城、医联体、医共体、专科联盟、附属医院、生物医药企业等为载体，鼓励市内院校开设健康医养服务相关专业，引入国内外院校到资阳办学，深化资阳高校、企业与川渝及国内外高校、企业合作，采用多种模式加强康养技能人才培养，成为高质量康养技能人才的培养地、聚集地和输出地。

## **第六章 规划落实与工作保障**

积极构建“党委领导、政府主导、市场运作、社会参与、示范先行”的规划推进工作格局，坚持创新驱动、坚持深化改革、坚持人民至上，从战略牵引、政策导向、路径选择、要素保障、治理创新等入手全周期、全方位的保障规划落地落细落实，持续提升资阳康养产业内生动能和发展能级，以康养新场景、新产品、新服务，加快形成资阳康养生产、生活、生态“共同进化”的高

质量发展生态。

## **一、加强党的领导和组织协调**

深入贯彻新时代党的建设总要求，全面加强和改善党的领导，始终坚持党总揽全局、协调各方，始终坚持把党的建设作为城市发展的核心优势，不断加强党对康养产业工作的统一领导，切实完善党领导康养产业发展的体制机制，为实现本规划提供坚强政治保证。发挥各级党委领导核心作用、强化各级党委决策和监督作用，明确康养产业各级党委领导职责和履责要求。坚持以人为本和以人民为中心，构建“全面部署、全面推进、全面参与”的康养产业发展组织形态；市级层面，建立推进工作机制，明确牵头部门；各县（区）层面，参照市级层面组织架构及模式建立相应工作组织，并形成与市级层面工作组织紧密衔接的对接与运行机制。不断强化全市各级主要领导及班子成员将康养产业作为新兴产业、现代产业的责任意识、发展意识，健全康养产业发展的集体领导和分工负责制度，一体谋划、一体推动、一体落实。

## **二、健全保障机制和要素供给**

**（一）升级产业发展核心要素。**加强生态环境资源保护，实行康养产业项目严格环保准入制度。加大康养人力资源开发与合作力度，以就业指导与技能开发等举措推动康养人力资源本地化建设，以多种形式加强对本地康养产业高层次人才的培育；设立阶梯制专项引才引智资金，吸引国内外技术研发人才、创业人才、

经营人才及优秀高校应届毕业生等来资工作。设立产学研发展专项和专门平台，快速提升自主创新与成果转化水平。加快数字化、智能化、智慧化康养产业公共服务平台建设，推动康养资源融合再造与应用；深化产学研用一体化合作，重点支持牙齿、骨科、健康保健食品、妇幼女婴等生物医药药类科技型企业发展。

**（二）完善财力综合支撑。**积极争取中央和省级各类财政资金支持，根据项目性质确定政府直接投入、贷款贴息、融资担保、项目补贴、无偿资助、补充资本金和奖励等多元化资金组合支持方式。建立康养产业财政投入与公共财政支出有效联动机制，进一步强化非公益性康养项目市场化运作机制，有条件地增加对人才培养、研发设计、技术引进、市场开拓、企业孵化等软性投入。鼓励和引导民间资本以独资、合资、合作、联营、项目融资等方式参与投资康养产业企业或项目建设。帮扶潜力企业、龙头企业开展境内外资本市场融资，加快支持康养产业发展的金融产品创新，拓宽康养产业企业融资渠道。推动相关部门加大标准化经费投入力度，支持企业开展标准化示范试点项目建设。

**（三）加大行业监管力度。**综合运用法律、经济、行政等手段，建立政府监管、行业自律和社会监督相结合的行业综合治理体制，采取星级评定、信用联合惩戒、行业禁入、退出制度等措施，形成激励与约束并重的康养产业监督奖惩机制。完善康养产业企业及从业人员联合征信体系，推动康养产业诚信品牌战略。



### 三、狠抓规划建设和督办考核

**（一）形成紧密衔接的规划层级。**在规划总体框架内，细化重大项目建设规划，鼓励各县（市、区）制定反映本区域特色的康养产业发展子规划，不断完善彰显新发展理念和互动发展格局的资阳康养产业发展规划体系。

**（二）全过程开展绩效考核。**以规划为依据、结合实际制定年度重点任务清单，建立康养产业发展规划工作进度台账，对康养产业规划推进开展常态化议事机制；实行差异化与分类考核相结合的产业工作评价机制，制定绩效考核及激励实施细则。