

两项改革“后半篇”文章乡镇级片区应急体系专项规划

乐至县乐至中心城区片区 应急体系专项规划

(2021-2035年)

(征求意见稿)

(文本、图集)

乐至县应急管理局

二〇二二年十一月

目 录

一、总则	1
(一) 地位作用	1
(二) 编制依据	1
(三) 规划原则	2
(四) 规划期限	3
二、规划背景	4
(一) 片区现状	4
(二) 面临问题	7
三、规划目标	10
(一) 近期目标	10
(二) 远期目标	12
四、主要任务和重点工程	13
(一) 应急管理机制方面	13
(二) 安全生产风险防控方面	15
(三) 自然灾害防治方面	18
(四) 应急能力建设方面	20
(五) 先进技术应用方面	24
(六) 应急管理共建共治共享方面	26
五、保障措施	29
(一) 组织保障	29
(二) 资金保障	29
(三) 政策保障	29
(四) 督查问效	30

为做好乐至县乡镇行政区划和村级建制调整改革“后半篇”文章，持续深化乐至县乐至中心城区片区应急管理改革发展，推进片区应急管理体系完善，根据四川省委省政府、资阳市市委市政府、乐至县委县政府以及相关政策文件，编制《乐至县乐至中心城区片区应急体系专项规划（2021-2035年）》（以下简称本规划）。

一、总则

（一）地位作用

编制乐至中心城区片区应急体系专项规划是全面落实乐至县委县政府关于做好两项改革“后半篇”文章的重大举措，是融合衔接乡镇级片区国土空间规划的实际需求，是对自然灾害综合风险普查成果的具体应用，是健全完善基层应急体系、提升基层应急能力的重要依据。

（二）编制依据

1. 《中华人民共和国安全生产法》
2. 《中华人民共和国突发事件应对法》
3. 《四川省人民政府关于印发〈四川省“十四五”应急体系规划〉的通知》（川府发〔2021〕43号）
4. 《中共四川省委办公厅四川省人民政府办公厅关于印发〈关于全省县域内片区划分的指导意见〉〈关于以片区为单元编制乡村国土空间规划的指导意见〉的通知》（川委厅〔2021〕53号）
5. 《中共四川省委办公厅 四川省人民政府办公厅关于印发

《关于做好乡镇行政区划和村级建制调整改革“后半篇”文章的实施方案》的通知》（川委厅〔2021〕6号）

6.《四川省自然资源厅关于印发〈乡镇级片区专项规划省级工作方案〉的通知》（川自然资发〔2021〕43号）

7.《四川省应急管理厅关于印发〈四川省乡镇级片区应急体系专项规划编制要点（试行）〉〈四川省乡镇级片区应急体系专项规划备案程序及审查要点（试行）〉的通知》川应急〔2022〕3号）

8.乐至县人民政府《关于印发乐至县“十四五”应急体系规划的通知》（乐府发〔2022〕42号）

（三）规划原则

坚持问题导向、补齐短板。系统梳理乐至中心城片区安全生产、自然灾害、应急管理机制、应急救援队伍、应急物资储备现状，摸清底数、找准问题，补齐片区应急体系短板。

坚持盘活存量、优化增量。充分利用“两项”改革后乡镇（街道）、村（社区）闲置资源，按照精准匹配的要求，新增应急设施、物资和人员，提高片区应急资源利用效率。

坚持循序渐进、适度超前。根据片区人口、产业、安全生产、自然灾害、防灾减灾救灾能力等现状，理清片区应急体系建设“轻重缓急”，适度超前规划和实施一批应急能力提升项目。

坚持统筹协调，因地制宜。有机衔接各级各类规划，整合片区应急资源，充分考虑片区属地镇实际情况，确定各镇防控重点，优化应急资源配置，有效推动基层应急体系和应急能力现代化。

(四) 规划期限

本规划期限为 2021-2035 年,基期年为 2021 年,近期末至 2025 年,远期末至 2035 年。

二、规划背景

(一) 片区现状

片区基本情况。乐至中心城区片区地处乐至县中心腹地，位于成渝直线黄金分割点上。片区无中心镇，主要包含南塔街道 19 个村（社区）、天池街道 17 个村（社区）和童家镇临近县城中心城区且已经纳入城市规划区内的 4 个村（八角寺村、天福村、五通村、玉龙村），共计 2 个街道、40 个村（社区），常住人口 17.2 万余人，幅员面积 122.24 平方公里。

该片区位于乐至县城中心城区，承载了大量的城市人口，集聚了大量的产业企业，是乐至未来打造“三区三城”，不断开创全面建设社会主义现代化乐至新局面的“主战场”。全县建成区面积达 23 平方公里，城镇化率达 40.7%，片区聚集了大量的产业企业，有西郊工业园、文峰工业园 2 个园区，目前成功引进了全市最大的产业投资项目上海韵达（四川乐至）电商物流产业园、上海红星美凯龙、河北宏泰汽车、杭州杭萧钢构、成都一品天下、成都博骏公学等一大批行业龙头企业和知名品牌入驻发展，未来将创造更多就业机会，加速推进城市建设。预计到 2035 年，乐至建成区面积达 40 平方公里，城市人口达 35 万人。

安全生产状况。片区实有工商注册登记企业 2341 户，个体主体 10165 户。片区内加油站 8 家、危化企业 2 家（不带有储存设备），无重大危险源、城镇燃气企业 1 家、制造企业 3 家（甲级两家，乙级一家），均在天池街道；规模工业企业 36 家，其中食品健康类有 10 家，装备制造业类 10 家，纺织鞋服业 8 家，其

他企业 8 家；58 个农民专业合作社；2 个汽车站（原六十车队，北门车站）；9 个仓库物流场所其中天池街道 6 个，南塔街道 3 个。片区 2019-2021 年发生安全生产事故共 17 起，造成 13 人死亡，主要发生领域为道路交通、建筑业及商贸制造业。

工业园区情况。片区内建成投产的西郊工业园以纺织、食品、建材、医药、机电为主导的产业体系，在建中的文峰产业园重点布局电子电器、机械及汽车零部件、食品药品和现代物流“3+1”主导产业。

城乡消防情况。天池街道的仙鹤路消防救援站现有消防员 19 人，拥有 53 米云梯消防车 1 辆，32 米登高平台车 1 辆，抢险车 1 辆，水罐消防车 3 辆，泡沫消防车 3 辆，森防运兵车 1 辆，装备运输车 2 辆，城区消防救援 5 分钟可达覆盖率为 38%。片区内社区、企业、学校、商超等重点场所建设微型消防站 60 个。

道路交通情况。南塔街道存在部分老城区消防通道被私车占用无人管理问题（八仙巷、好吃街）；中小学附近路段在放学时段由于机动车、非机动车、人员相互交叉流动，交通较易堵塞；部分农村道路存在临水、临崖、急弯无安全防护设施及安全警示牌。

自然灾害状况。片区主要灾种为洪涝、干旱为主，次要灾害为地震，因受气候影响，年度自然灾害发生种类和受灾程度不同。

洪涝情况。片区水网密布，主要流经有琼江河、阳化河、大蒙溪河、岔岔河、石洞溪等河流，洪涝灾害每年易发多发频率较高，损失较重。水库 18 座，2021 年 6 月前全部水库均完成安全

评价，评价/鉴定结论为二类坝 8 个，三类坝 10 个，已完成除险加固 14 座，正在进行除险加固 4 座。2021 年片区洪涝灾害受灾人口 2225 人，农作物受灾面积 199.48 亩，房屋倒塌 2 户，直接经济损失 141.39 万。

旱灾情况。片区季节性干旱常有发生，有些年份还发生过春夏连旱、伏秋连旱等情况。片区灌溉用水短缺，蓄水和提灌设施能力不足，灌排设施普遍年老失修，2022 年因干旱影响，种植业受损较大。

地震灾害情况。片区抗震设防烈度为 VI 度。片区未处于地震断裂带上，近年来未发生过地震灾害。

应急能力状况。片区各街道均建立以党政主要领导任指挥长，分管领导任常务副指挥长，其他领导任副指挥长，以村（社区）主要领导等为成员的镇级应急指挥部（应急指挥领导小组）。其中南塔街道专兼职应急管理工作人员 3 人（专职 1 人，兼职 2 人），天池街道专兼职应急管理工作人员 5 人（专职 1 人，兼职 4 人）。

预案管理情况。街道均编制有综合应急预案 1 个，专项应急预案 16 个，包含消防安全应急预案、事故灾难应急救援预案、道路交通安全应急预案、重大食品安全事故应急预案、防汛抗旱减灾工作预案等。村社、企业、学校、医院等都编制有相应的专项应急预案。每年定期开展森林防灭火、防汛抗旱、消防安全等方面应急演练。

救援队伍情况。片区建有专职消防队 1 个（天池街道），企业、学校、商超等重点场所建设微型消防站 60 个；2 个街道各

已建成 30 人规模的乡镇应急救援队，40 支 10 人以上村（社区）应急救援分队，片区“一主两辅”基层应急力量体系基本形成。建有灾害信息员 41 名，信息传递和网格化管理网络基本构成。

避难场所情况。片区依托广场、学校、公园等，设置规范化应急避难场所 17 处，面积 16.98 万平方米、可容纳 11.32 万余人。

物资储备情况。片区共有 2 个街道物资储备库，储备有抢险救援装备和救灾物资 5565 余件，主要为：冲锋衣、编织袋、抽水泵、大军锹、担架、迷彩服、风力灭火器、过滤式呼吸器、割灌机、灭火扫把、长柄砍刀、无人机、棉衣棉被、帐篷等。

应急文化状况。片区内各社区都有 LED 宣传屏，主要宣传方式为在“防灾减灾日”、“安全生产月”、“消防宣传日”等活动期间通过广播、宣传册、宣传大屏及网格员、小组长进村入户实现常态化宣传。

（二）面临的问题

安全生产方面。企业安全方面，片区企业数量多，各类安全风险依然存在且不断加大。比如建筑施工存在临时电力使用安全、临边防护安全（未按施工规范搭建或私自拆除脚手架）等风险企业信息化建设滞后，目前尚无县级安全监管平台。

道路交通方面。南塔街道存在部分老城区消防通道亟需改善；中小学附近路段在放学时段存在一定交通隐患；农村道路存在行驶不规范造成

城乡火灾方面。片区高层建筑较多，南塔街道 13 层以上住宅有 110 栋，天池街道 13 层以上住宅有 161 栋，存在高层火灾

隐患。

自然灾害方面。洪涝灾害方面。洪涝灾害为片区主要灾害，片区防洪堤仅有 0.58 km，防洪标准为 10 年一遇，防汛排涝设施设备不足。科学预警及群防群测体系尚不完善，科学高效的智能化控制及监控系统仍需提升。

地震灾害方面。片区内人员密集场所、重点行业、企业没有安装地震灾害信息终端设备，加上地震灾害信息手机端普及率低，广大群众无法提前获取地震信息，上下联动失效。片区尚有抗震性能未达标的农村自建房，存在安全隐患。

应急能力方面。救援队伍方面。建立的专兼职结合的基层灾害信息员队伍水平参差不齐，缺乏专业化力量。在现有应急队伍中，应急救援队伍建成晚，多数救援队伍规模小且分散，参加过的培训和演练少，且未经过专业的技能训练，缺乏相关专业知识和技能和经验。

应急预案方面。应急预案修订完善不够及时，且大多缺乏针对性和可操作性。针对应急预案的宣传、培训和演练力度不大，实效性不强，应急救援的准备和能力不足。

协调联动方面。片区各街道应急队伍的协同合作机制尚未建立，应急管理工作统筹协调性不强，应急力量相对独立，没有形成系统化的应急调度机制。应急部门与消防部门联动性不强。

应急物资方面。片区应急物资社会储备、生产能力储备较弱，应急装备使用、培训较少，生活类救灾物资储备规模和品种不够合理，应急物资区域保障能力需进一步提升。

应急避难场所方面。规范化应急避难场所没有达到人均 1.5 平米标准。现有的临时应急避难场所还未按要求完善指示标牌、医疗救护、物资发放、转移安置、消防和应急垃圾与污水处理等功能及配套设施。

应急文化方面。宣传方面。街道建站、村社建点的要求还没有落实到位，没有形成规模化宣传矩阵；宣传手段偏传统化，现代化手段运用较少，宣传教育的力度、实效需进一步加强；公众风险辨识、防范意识和自救能力较弱，群众参与度不高，群防群治氛围不浓。

三、规划目标

(一) 近期目标

到 2025 年，深化责任链、强化协同联动，完善健全应急管理制度；安全生产专项整治取得明显成效，企业本质安全水平大幅提升，重大安全风险得到有效管控，安全生产整体水平显著提高；自然灾害风险防控和监测预警预报能力显著增强，自然灾害防治工程取得重大进展。

安全生产目标。进一步完善片区安全生产责任体系，应急管理机制更加完善，因安全生产死亡的人数明显下降；安全生产风险企业均纳入监测平台，实现风险企业监测全覆盖，重点企业/单位三项岗位人员培训全覆盖，重点行业规模以上企业新增从业人员安全技能培训全覆盖，形成完善的符合片区实际的现代化安全生产治理体系，将重特大风险遏制在源头。

专栏 1 安全生产主要指标

序号	指标名称	预期值	指标性质
1	生产安全事故死亡人数	相比“十三五”期间总数同口径下降 15%	约束性
2	工矿商贸就业人员十万人生产安全事故死亡率	相比“十三五”期间总数同口径下降 10%	约束性
3	安全生产风险企业监测监控率	100%	预期性
4	企业/单位岗位人员持证上岗率	100%	预期性

5	企业新增从业人员安全技能培训	100%	预期性
---	----------------	------	-----

自然灾害目标。片区防灾减灾救灾能力进一步提升，进一步完善生产安全风险管控与隐患排查治理机制，做好防灾减灾救灾基础设施升级改造。自然灾害直接经济损失不断下降，因自然灾害死亡人数不断减少，灾害信息发布及时有效，受灾群众基本生活得到有效救助时间进一步缩短，片区应对自然灾害的应急救援力量明显加强。

专栏 2 自然灾害主要指标

序号	指标名称	预期值	指标性质
1	年均每十万人因自然灾害死亡率	<1	预期性
2	年均每十万人受灾人次	<15000	预期性
3	灾害信息发布公众覆盖率	>95%	预期性
4	受灾群众基本生活得到有效救助的时间	≤6 小时	约束性
5	城区常住人口人均应急避难面积	≥1.5 m ²	预期性

应急能力目标。片区应急能力体系增加完善。进一步优化力量布局，量化装备配置，强化专业培训，应急救援队伍专业化水平不断提升；进一步落实应急预案的修订和完善，加强预案的宣传、培训和演练力度，有效提升应急救援能力和准备；进一步加强监测和预警能力建设的信息化水平，预警响应、协调联动和有

效救援的应急处置能力快速提升；进一步强化应急物资、应急通信、灾后救助等应急管理工作，综合保障能力逐年提升。

专栏 3 应急能力主要指标

序号	指标名称	预期值	指标性质
1	应急救援装备配备率	100%	预期性
2	消防救援 5 分钟可达覆盖率	80%	预期性
3	应急预案编制率、演练率、覆盖率	100%	约束性
4	应急救援人员受专业培训比率	100%	预期性
5	中心村应急物资储备库配备率	100%	预期性
6	每个街道设置专职应急管理人员	≥3 人	预期性

(二) 远期目标

到 2035 年，全面提升应急管理现代化水平，安全生产风险防控能力显著提升，自然灾害防范能力显著提高，应急能力全面提高，全面完善应急信息技术系统，应急管理基层支撑更加稳固，社会公众公共安全意识和防范能力明显提升。人民群众的获得感、幸福感、安全感显著增强。

四、主要任务和重点工程

（一）应急管理机制方面

健全组织领导。严格按照党政同责、一岗双责、齐抓共管、失职追责的要求，坚持高位推动，强化组织领导。每个街道设置不低于3名专职应急管理人员，解决一人多岗、责任难以落实等问题。平时抓好应急准备、规划制订、体系建设以及部门配合、条块结合、区域联合、资源整合；发生灾害后，启动相关专项应急指挥部，开展应急处置与救援工作。

加强应急管理制度建设。加强宣传教育、应急演练、巡查检查、安全执法、应急值守、信息报送、监测预报、预警响应、先期处置、区域联动、避险转移、物资管理、灾后救助等制度和机制建设。建立健全应急救援现场指挥部工作规则、应急救援队伍调动程序、社会应急救援组织管理办法。完善应急管理责任考评制度和奖惩机制，强化安全生产巡查考核，深化责任追究。片区各镇、村（社区）招募专/兼职信息报告员，对所在村（社区）的自然灾害、安全生产等突发事件进行及时上报。

完善应急指挥机制。在片区建应急指挥分中心，实现对重点企业运行状况全天候监控、会商和管理。统一指挥各类应急救援队伍，统筹灾害事故救援全过程管理，健全分级响应机制。实现对突发事件收集信息、信息传输、存储、危机判定、决策分析、命令部署、实时沟通、联动指挥、现场支持等功能的应急指挥系统。

优化协同联动机制。建立统一调度、快速集结、密切协作、

优势互补的战时协同合作机制。巩固片区、街道、村/社区三级应急联动机制建设，形成统一调度、密切协作、上下联动的应急指挥机制。推进片区内街道之间的区域联防联控，强化应急状态下街道之间信息共享、力量合成、预案互补、资源共享、协同处置，有效提升先期救援和处置能力。

建设应急信息系统。建立统一的突发事件信息系统，汇集、储存、分析、传输有关突发事件的信息，并与上级人民政府及其有关部门、下级人民政府及其有关部门、专业机构和监测网点的突发事件信息系统实现互联互通，加强跨部门、跨地区的信息交流与情报合作。

专栏一 应急管理重点工程

工程 1 政府购买专业技术服务工程

建设内容：通过政府购买服务方式，聘用相关专业领域专家、团队，加强对片区内高层建筑、大型商超、特种设备（游乐设施）的日常安全隐患排查治理，辅助片区开展生产安全监管、隐患排查、防灾救灾、应急救援等相关工作。

项目功能：提升片区应急管理水平。

建设地点：天池街道、南塔街道

用地范围：无新占地

责任单位：县应急管理局

完成期限：从 2023 年起长期保持

经费估算：100 万元

（二）安全生产风险防控方面

加强监管能力。进一步健全监管体制，深化专项整治，强化安全生产、油气、烟花爆竹、长输管道等方面的风险管控。配齐行政执法装备，健全联合执法检查机制，提高监管执法效能。强化企业法定代表人、实际控制人的第一责任人法定责任，加大对瞒报迟报和违法违规行为的处罚力度，推进安全生产由企业被动接受监管向主动加强管理转变、安全风险管控由政府推动为主向企业自主开展转变。全面推进安全生产工作从集中开展专项整治到安全生产规范化、常态化、制度化的转变。

加强源头管控。严格把控重点行业领域企业安全准入，根据法律法规、标准规范、产业政策，明确高危行业领域企业安全准入条件；强化生产工艺、技术、设备和材料安全准入，落实重要安全生产设备、设施、仪器仪表检测检验制度。严格执行“三项岗位人员”持证上岗，全面提升企业安全管理人员及特种作业人员的安全素养和安全操作技能。对严重危及生产安全的工艺、设备实行淘汰制度，根据实际情况制定并公布具体淘汰目录，对危及生产安全的工艺、设备予以淘汰。

加强风险监测。升级覆盖安全生产重点企业的监测预警网络。加快完善城乡安全风险监测预警公共信息平台，实现城乡安全风险监测预警“一网统管”。优化自然灾害监测站网布局，完善综合风险预警与应急响应联动机制，建立重大活动风险提示和重大灾害性天气停工停课停业等制度。

建立举报制度。公开举报电话、信箱或者电子邮件地址等网

络举报平台，受理有关安全生产的举报；受理的举报事项经调查核实后，需要落实整改措施的，报经有关负责人签字并督促落实。

加强专项整治。巩固提升安全生产专项整治三年行动成果，固化好的经验和做法。强化安全风险分类分级管控和隐患排查治理，建立公共安全隐患排查治理和安全预防控制体系，从源头上消除事故隐患。

安全生产方面。将企业法定代表人、实际控制人推到第一线，让他们亲自抓部署、亲自抓落实，向高标准看齐，向零事故、零伤亡努力，做到真查、真改、真落实。着重完善“四个体系”建设，即安全生产责任和管理制度体系、风险分级管控和隐患排查治理体系、安全生产标准化建设体系、安全生产激励约束体系建设。

道路交通方面。深入实施公路安全生命防护工程，巩固提升县乡公路安全隐患治理效果，加快临水临崖、连续长陡下坡、急陡坡等隐患路段和危桥改造整治，推进实施干线公路灾害防治工程，全面清理整治农村“马路市场”。加强对老旧客车的重点监管，提高重载货车动力性能和制动性能，加强对货车辅助制动装置使用情况的监督检查。

消防安全方面。组织开展打通消防“生命通道”工程，聚焦学校、医院、养老机构、老旧小区、农家大院、民俗宾馆、九小场所（三合一场所、农贸市场）、商业综合体等重点领域开展火灾隐患排查综合治理。深化高层建筑重大火灾风险专项整治；加强人员密集场所消防安全监管；落实仓储物流和厂房消防安全责任；持续推动基层消防安全管控。构建应急救援通道三级网络实施方案，

将应急救援通道划分为一级通道（高速公路及快速路）、二级通道（主干路）、三级通道（主干路联络线）。根据交通应急保障特点，划分三类管控重点，一类管控重点包括一级通道（高速、快速路）的出入口、其它重点交叉口；二类管控重点包括二级通道（城市主干道）与三级通道（主干道联络线）的交叉口；三类管控重点包括三级通道（主干道联络线）与三级通道（主干道联络线）、三级通道（主干道联络线）与其它支路的交叉口。突出电商物流产业园等重点防火区域，全面落实差异化风险管控措施。

城市建设方面。全面排查挪用原有建筑物改建改用于酒店、饭店等人员聚集场所安全隐患，依法查处违法建设、违规改变建筑体结构或使用功能等造成安全隐患行为。完善燃气工程技术标准，健全燃气行业管理和事故防范长效机制，在宾馆、饭店、农家乐、民宿安装可燃气体泄漏报警装置。开展城乡自建房屋安全专项整治，依法打击违法违规行为。

专栏二 安全生产风险防控重点工程

工程 1 安全生产风险监测预警系统工程

建设内容：建设集约化、可视化监管平台，在工业园区重点企业设置监控点位和前端感知设备，将其数据接入信息平台，完善安全生产综合管控信息能力。配备视频动态监测系统，建立安全生产清单制、安全生产监测预警“一网统管”制，形成风险分级管控、隐患排查治理双重预防性工作机制。以企业中各单位发生事故发生的类型、频率及安全监察状况等指标为依据，发出相应的预警信号，并根据预警信号提示相关工作人员采

取安全生产预防措施。

项目功能：动态监控安全风险管控措施落实、隐患排查任务推送、隐患排查治理情况跟踪监督、机制运行效果评估、异常状态自动预警等。

规划地点：经济开发区管理委员会、工业园区

用地范围：无新占地

责任单位：县应急管理局、经济开发区管理委员会、重点企业单位

完成期限：2025 年完成平台搭建及园区重点企业监测，2030 年片区所有重点企业纳入监测

经费估算：500 万元

工程 2 消防安全隐患综合治理工程

建设内容：通过设立禁停警示牌、加强消防安全宣传力度、加强巡视力度等方式，改善南塔街道八仙巷、好吃街（亲和医院）等消防通道道路过窄问题。

项目功能：提升主城区消防安全

规划地点：天池街道、南塔街道

用地范围：无新占地

责任单位：县应急管理局、天池街道、南塔街道

完成期限：2030 年

经费估算：50 万元

（三）自然灾害防治方面

防洪抗旱能力提升。切实加快水利监测工程建设，增设水库

监测站，完善防汛抗旱防御应急措施，增设洪涝灾害预警点，开展排洪渠整治，在洪涝灾害易发段开展专项整治工程，定期疏浚各河道，清除河道内违法障碍物，加固防洪堤，确保汛期的行洪安全。完善防汛抗旱防御应急措施，安装山洪灾害预警系统，建立自动气象站，落实防汛抗旱专项经费，备足备好水旱灾害防御物资储备。

地质灾害监测与防治。综合分析片区地质灾害影响，对地质灾害隐患点采取以监测和避让措施为主，工程治理为辅的策略。在汛期对重要地质灾害隐患点进行不定期巡查勘察，建立监测预警设施，严格执行地质灾害监测预报、汛期值班、险情巡查、灾情速报、月报制度。

加强地震灾害监测预警建设。充分发挥国家地震烈度速报与预警工程的减灾效益，加强地震灾害监测预警建设，为政府机构、社会公众、行业企业提供及时有效的紧急地震信息服务，为中小学、政府应急部门、新闻媒体、企事业单位、重大工程等提供预警信息，为自愿接收紧急地震信息的公众用户提供基于互联网和移动互联网的烈度速报和预警信息示范应用服务。

专栏三 自然灾害防治重点工程

工程 1 水库防汛信息化提升工程

建设内容：在现有水库降雨监测、水位监测、坝体监测的基础上，新增信息化监测设备，对片区 18 座水库实现在线监测、智能预警、视频调度、远程指挥等功能。

项目功能：充分利用计算机管理手段，增强部门之间信息

共享和互联互通，提高水库管理现代化水平。

建设地点：片区内 18 座水库(片区 18 座水库信息见附表 3)

用地范围：无新占地

责任单位：县水务局、县应急局、天池街道、南塔街道

完成期限：2025 年

经费估算：100 万元

(四) 应急能力建设方面

应急队伍建设。大力发展政府专职消防队伍和志愿消防队伍，加强专职消防队建设，加强城镇高层建筑、商业综合体、加油站火灾扑救和地震、水域、山岳等专业救援力量建设，形成一批机动和拳头力量，积极适应“全灾种、大应急”综合救援需要，优化力量布局和队伍编成，填补救援力量空白，补齐救援力量短板。

加强对街道、村/社区综合应急队伍的资金支持，对资金的来源进行明确，制定具体的资金保障制度，并对资金的保障作出具体的规定。明确街道、村/社区综合应急队伍队员的津贴、保险、日常培训演练的误工支出、日常装备保养支出以及部分高精尖装备的采购费用来源。对资金的使用范围要进行明确，作为综合应急队伍建设的专项资金，资金主要使用范围仅限于应急工作人员培训、训练、战备执勤、执行任务和其他临时性任务支出，不得挪作他用，进一步规范资金的使用。

应急基地建设。专职消防救援站建设。按照应急救援主力军和国家队的定位，加强正规化、专业化、职业化建设。优化力量布局，优化先进适用装备，强化多灾种专业化训练演练，提高极

端条件下综合救援能力。科学配备政府专职消防员和志愿者队伍，强化与片区内街道应急队和村（社区）应急分队、重点企事业等单位形成协调联动机制和队伍管理培训演练机制。

应急预案建设。健全完善应急预案。以操作性、针对性为重点全面制修订城乡社区应急预案、重点企业专项应急预案。以避险避灾为重点，全面开展灾害隐患和转移路线的标志设立，加强日常演练和转移管理，最大程度降低受威胁群众伤亡。

应急装备建设。加大先进适用装备的配备力度，以实现专业化、体系化、标准化为目标，加快装备提档升级，强化多灾种专业化训练，提高队伍在极端条件下的综合救援能力。

应急物资储备建设。按照地方满足启动本行政区域Ⅱ级应急响应的应急物资保障需求，建立政府和社会、实物和产能相结合的应急物资储备模式。建立跨部门应急物资保障联动机制，健全跨区域应急物资协同保障机制。建立健全应急物资储备目录清单，合理确定储备品类、规模和结构并动态调整。加大人口密集区域、灾害事故高风险区域和交通不便区域的应急物资储备规模，重点满足流域洪水以及山洪灾害的物资需求。

应急避难场所建设。推进紧急、临时、固定等类型应急避难场所建设，建立应急避难场所信息数据库和电子地图。加强应急避难场所日常管理和维护，完善运行管理规范。逐步完善移动式救灾指挥、应急医疗救护、应急厕所、应急供水供电消防警示牌等标识标牌。

专栏四 应急能力建设工程

工程 1 应急队伍提升重点工程

建设内容: 1、按照《城市消防站设计规范》(GB 51054-2014)的相关标准, 新建城东消防救援站。2、扩充天池街道现有专职消防队专业装备, 购置化学事故抢险或防化洗消消防车等特勤消防装备; 3、依托专职消防队的专业力量, 加强对 2 支街道应急队和 40 个村/社区应急分队专业化训练;

项目功能: 救援力量前置到位, 提高城区消防救援 5 分钟可达覆盖率。

建设地点: 天池街道、南塔街道

用地范围: 新建

责任单位: 县消防救援大队、县应急局、天池街道、南塔街道

完成期限: 2025 年完成物资配备, 2030 年完成城东消防站建设及专业化训练

经费估算: 2800 万元

工程 2 应急物资储备库(点)升级改造工程

建设内容: 将天池街道、南塔街道现有物资储备库升级改造为重点库, 40 个村/社区建立物资储备保障点, 重点配齐视频监控、专用货架、防潮、防虫、防火等设施。结合乡镇、村(社区)各自特点和灾害种类, 有针对性地为应急队、应急分队配

备必要的个人防护（头盔、雨靴、雨衣等）、抢险辅助（皮划艇、水泵、油锯、风力灭火机、发电机、1号工具、2号工具等）、通讯（卫星电话、对讲机、喊话器、口哨、锣鼓等）、照明（照明器、照明灯组、手电筒等）、生活类（帐篷、棉被、折叠床、方便面、矿泉水等）等必要的救援装备和器材（参考标准见附表6），并集中储存，统一管理。

项目功能：分批次有计划配备必要应急物资，形成应急物资储备“2+40”体系，构建片区重点库全面覆盖、基本库区域覆盖、40个村建立基本保障点覆盖的“半小时保障圈”。

建设地点：天池街道、南塔街道

用地范围：利旧

责任单位：县应急局、天池街道、南塔街道

完成期限：2025年完成街道物资储备库升级改造，2035年完成村/社区级物资储备库升级改造

经费估算：100万元

工程3 应急避难场所标准化建设工程

建设内容：根据《城市社区应急避难场所建设标准》（建标[2017]25号）相关标准和要求，拓宽片区内已有的17个应急避难场所，并逐步建设应急通道、通信系统、物资储备、应急公厕、垃圾收集点、应急公厕等标准设施设备。利用片区内其余学校、广场等公共场所、村（社区）已有空地建设标准化避险安置点，保障地灾易发、洪涝灾害隐患点所在村（社区）群众

紧急转移安置。

项目功能：梳理片区内各避难场所面积，修缮现有应急避难场所，实现片区人均避难场所达到 1.5 m²，对应急避难场所功能区运行状态实现动态管理。

建设地点：乐至陈毅广场应急避难场所、乐至谢无量广场应急避难场所、乐至中学操场、乐至实验中学应急避难场所等 17 个现有应急避难场所（具体信息见附表），片区内现有具备条件的公共场所。

用地范围：利旧

责任单位：县应急局、天池街道、南塔街道

完成期限：2025 年完成 17 个现有应急避难场所标准化建设，2030 年完成新增应急避难场所标准化建设。

经费估算：150 万元

（五）先进技术应用方面

强化信息支撑保障。推动应急管理信息化平台向下延伸，推动辖区内信息互联互通、信息共享和业务协同。配备部分极端条件下应急通信保障设备，配合“智慧应急”体系建设，建立符合区域特色的数据体系。

应急指挥网络建设。结合社会治理智能化建设，街道、村（社区）运用手机、卫星电话、广播、对讲机等信息化手段，搭建指挥网络，实现灾情反馈、指令下达、信息传递顺畅高效、务实管用。建立灾害预警发布机制，对不同级别的暴雨、大风、高温、冷冻等自然灾害预警信息响应不同频次的信息发布。

专栏五 先进技术应用重点工程

工程 1 应急指挥中心建设工程

建设内容：依托乐至县人民政府办公楼，在县应急管理局建设应急指挥中心，配备融合通信系统、多媒体会议系统、应急管理系统、媒体录制系统、调度台、智能终端、视频接入网关、集群接入网关、电话接入网关等。

项目功能：形成片区内信息化应急决策网络，实现突发事件信息采集、传输、存储、危机判定、决策分析、命令部署、实时沟通、联动指挥、现场支持等功能的应急指挥系统。

建设地点：县应急管理局

用地性质：无新占地

责任单位：县应急管理局

完成期限：2025 年

经费估算：100 万元

工程 2 先进装备建设工程

建设内容：1、在宾馆、饭店、农家乐、民宿安装可燃气体泄露报警装置；2、在商场等人流量密集地安装模块化高压细水雾应急救援灭火装置；3、在轨道交通、大型企事业机关单位、工厂车间、城市广场、旅游景点等人员密集场所等人员密集地配置自动体外除颤器（Automated External Defibrillator, AED）

项目功能：增强片区应急能力

建设地点：片区内重点场所

用地性质：无新占地

责任单位：县应急管理局

完成期限：2030 年

经费估算：300 万元

（六）应急管理共建共治共享方面

提升全民安全文化素养。推动安全素质教育纳入区域各类教育体系，将自救逃生演练纳入各单位日常要求，通过科学、专业、规范、常态化的安全教育，实现全民安全素养的全面提升。设立片区应急宣传培训基地，统合优质教育资源，建立社区移动端宣传系统，实施多途径多手段应急宣传。

加强应急文化宣传教育。深入持续开展防灾减灾、安全生产等宣传教育活动，创新应急宣传教育内容，重视应急技能和心理方面的培养，满足人民群众的安全应急需求，依托 VR 设备、救援培训基地、科普馆情景模拟等方式，加强实战实训演练，使应急教育入脑入心。积极引导公众做好家庭应急物资储备和应急避难知识教育，实现安全应急知识国民教育常态化。开展应急科普进万家活动，努力实现人人懂安全，家家会急救的远景，此举功在当代，利在千秋。

开展应急科普主题宣教活动。在日常科普中融入应急理念和知识，利用全国防灾减灾日、全国科普日、科技活动周、全国安全生产月、119 消防宣传月等时间节点，线上线下结合，积极开展知识宣讲、技能培训、案例解读、 应急演练等多种形式的应急科普宣教活动。

强化各类媒体沟通协调。宣传部门统筹协调各类传统媒体和新媒体，特别是主流新闻媒体和主流网络媒体，推动建立应急科普宣教媒体绿色通道，常态化开展突发事件预防与应急、自救互救等方面的公益科普宣传，解读相关法律法规和应急预案的主要内容和处置规程。加强舆情跟踪和研究，强化媒体与应急科普专家的沟通互动，积极回应和解读热点问题，针对谣言快速发声，营造有利舆论氛围。

专栏六 共建共治共享重点工程

工程 1 应急科普进万家工程

建设内容：按照“街道建站、村社设点”的原则，2个街道要有应急宣传站、40个村（社区）要有应急宣传点。增加应急知识科普书籍、应急管理时事资讯等。各乡镇利用防灾减灾日、安全生产月、消防宣传月等重要节点组织开展应急知识培训、科普知识宣传活动。

项目功能：实现组织机构、人员队伍、处置流程、风险分布、物资台账、包联清单等“六要件”挂图上墙，具备现场演示、资料发放、现场解说、视频推送等宣传教育功能。努力实现人人懂安全，家家会急救的愿景，此举功在当代，利在千秋。

建设地点：天池街道、南塔街道各村/社区

用地范围：无新占地

责任单位：县应急局、天池街道、南塔街道

完成期限：2025年完成街道应急宣传站建设，2030年完成村（社区）应急宣传点建设。

经费估算：100 万元

工程 2 基层应急治理示范工程

建设内容：创建国家级安全示范社区 1 个（南塔街道）

项目功能：提高公众防灾避险意识。

建设地点：南塔街道

用地范围：无新占地

责任单位：县应急局、县教体局、南塔街道

完成期限：2030 年

经费估算：100 万元

五、保障措施

（一）组织保障

根据本规划要求，县应急管理部门加强规划实施的统筹协调，制订细化规划实施方案。县有关部门要按照职责分工通力协作，加强对规划实施的指导，创造有利条件，形成整体合力，确保规划目标实现。明确规划各项任务的推进计划、时间节点和阶段目标，确保规划实施有序推进，重大举措有效落地，各项目标如期实现。

（二）资金保障

优化资金投入机制，各街道积极争取上级政策和财政支持，县财政局统筹安排规划重点项目所需财政支出，县级其他相关部门（单位）制定具体资金保障方案。建立与辖区经济社会发展水平相适应的应急管理资金动态增长机制。开辟社会化、市场化渠道，鼓励片区重点企业积极参与应急管理工作，扩宽多元化筹资渠道。保障工程项目实施落地。加强资金的使用和监管。

（三）政策保障

严格按照省委关于做好两项改革“后半篇”文章部署要求，制定详细项目计划安排，统筹发展与安全，统筹推进基层应急管理体系和应急能力建设。各街道政府要履行属地主体责任，制定辖区应急体系规划，组织实施重点项目。制定详细项目计划安排。协调项目完成情况纳入相关负责人的年度目标任务履职考核，量化考核任务，细化考核目标。确保工作有序推进。

(四) 督查问效

各街道要结合地方实际，提出确保规划严格实施的相关保障措施，将应急管理体系和能力现代化建设纳入街道党政领导干部政绩考核内容，开展重点工作完成情况跟踪评估，包括建立规划公示、群众监督与动态监测制度广泛征求群众意见，分析存在的问题，提出改进建议，加强督促落实，及时向社会公布进展情况报告。

附表

1. 片区企业风险等级及分布表
2. 片区近年来典型生产和自然灾害事故统计表
3. 片区 18 座水库信息表
4. 片区应急队伍统计及分布表
5. 片区应急救援装备、物资统计及分布表
6. 片区镇、村应急救援物资储备参考表
7. 片区现有及规划应急避难场所信息表
8. 片区应急管理用地现状和规划用地指标
9. 片区重点工程项目统计表

1.片区企业风险等级及分布表

序号	企业名称	行业类型	地址	风险等级	生产情况
1	中国石油天然气股份有限公司四川资阳销售分公司新城加油站	危化品经营	乐至县天池镇仙鹤观村七社	三级	在产经营
2	中国石油天然气股份有限公司四川资阳乐至销售分公司仙鹤加油站	危化品经营	乐至县天池镇迎宾路	三级	在产经营
3	中国石油天然气股份有限公司四川资阳乐至销售分公司乐至加油站	危化品经营	乐至县天池镇北郊	三级	在产经营
4	乐至县天童加油站（普通合伙）	危化品经营	乐至县天池镇新观音村	三级	在产经营
5	乐至县洁能压缩天然气有限责任公司	天然气	乐至县天池镇迎宾路 18 号	未评级	在产经营
6	中国石油天然气股份有限公司四川资阳乐至销售分公司	天然气	四川省资阳市乐至县天池镇仙鹤观村七社	未评级	在产经营
7	乐至港华燃气有限公司	天然气	乐至县农经路 78 号	未评级	在产经营

8	乐至县弘毅运业有限责任公司	服务业	乐至县川鄂东路 189 号	未评级	在产经营
9	四川通世达商品混凝土有限公司	建筑业	帅乡大道 727 号	未评级	在产经营
10	乐至海天水务有限公司	工业	川鄂中路 2 号	未评级	在产经营
11	四川顺琪纺织有限公司	工业	厂区四路 11 号	未评级	在产经营
12	四川省乐鑫畜禽加工有限公司	工业	11 组	未评级	在产经营
13	四川外交家酒业有限公司	工业	大庆路 14 号	未评级	在产经营
14	四川宏扬建筑集团有限公司	建筑业	帅乡大道 152 号	未评级	在产经营
15	四川宏大建筑工程机械租赁有限公司	建筑业	金惠路 202 号	未评级	在产经营
16	乐至县卓恒建设工程有限公司	建筑业	乐至县新南路 209-211 号	未评级	在产经营
17	四川通世达建筑集团有限公司	建筑业	帅乡大道 12 号	未评级	在产经营
18	四川乐至建设投资集团有限公司	建筑业	天池镇飞帆路 19 号	未评级	在产经营
19	四川恒通建筑安装工程有限公司	建筑业	川鄂中路 250 号	未评级	在产经营
20	千业集团有限公司	建筑业	大庆路 14 号	未评级	在产经营
21	四川省乐至县高新建筑安装工程有限责任公司	建筑业	曙光路 171 号	未评级	在产经营

22	四川长胜建筑有限公司	建筑业	二环路 41 号	未评级	在产经营
23	四川中天誉鑫建设有限公司	建筑业	乐至县文庙沟街 165 号	未评级	在产经营
24	乐至县教育建筑安装工程有限公司	建筑业	池南路 58 号	未评级	在产经营

2.片区近年来典型生产和自然灾害事故统计表

序号	隐患点名称	隐患点类型	乡镇	地理位置	威胁户数(户)	威胁人数(人)	防灾责任人姓名	监测责任人姓名
1	天池镇六方村陈昌富屋后滑坡	滑坡	天池街道	南塔街道办雷音村7社陈昌富屋后	2	7	熊燕琼	徐才继

3.片区水库信息表

水库名称	乡镇	村	规模	经度	纬度
狮子坪水库	天池街道	刘痣垭村	小(2)型	/	/
曹家堰水库	南塔街道	接龙村	小(1)型	东经 105° 04'	北纬 30° 28'
杨家桥水库	南塔街道	金地村	小(1)型	/	/
观音岩水库	南塔街道	观音岩村	小(2)型	东经 105° 0'43"	北纬 30° 16'6"
新南塔水库	南塔街道	大石包村	小(2)型	东经 105° 01'44.91"	北纬 30° 15'13.96"
棕树湾水库	南塔街道	大石包村	小(2)型	东经 105° 00'	北纬 30° 15'
民家沟水库	南塔街道	观音岩村	小(2)型	东经 104° 99'	北纬 30° 25'
十里河水库	南塔街道	接龙村	小(1)型	东经 105° 4'24.06"	北纬 30° 18'4.17"
张家沟水库	南塔街道	雷音村	小(2)型	东经 105° 3'56.42"	北纬 30° 17'41.48"
张家湾水库	天池街道	黄花园村	小(2)型	东经 105° 01'32"	北纬 30° 19'31"
净土寺水库	天池街道	团店村	小(2)型	东经 105° 02'05"	北纬 30° 19' 22"
浸水湾水库	天池街道		小(2)型	东经 105° 1'44.00"	北纬 30° 19'51.60"
红花岭水库	天池街道	黄花园村	小(2)型	东经 105° 01'13"	北纬 30° 19'04"

牛栏店水库	天池街道	牛栏店村	小（2）型	东经 105° 0'19.28"	北纬 30° 20'22.25"
欧家湾水库	天池街道	黄花园村	小（2）型	东经 105° 1'4.08"	北纬 30° 19'57.83"
柑子园水库	天池街道	香炉沟村	小（2）型	东经 105° 1'49.94"	北纬 30° 18'14.79"
灵泉寺水库	天池街道	黄岭铺村	小（2）型	东经 105° 00'03.58"	北纬 30° 18'34.88"
天南塔水库	南塔街道	南郊社区	小（2）型	东经 105° 1'30.42"	北纬 30° 15'55.70"

4.片区应急队伍统计及分布表

序号	类型	队伍名称	队伍人数	救援类型	备注
1	镇级	天池街道应急救援队	30	乡镇(村庄、社区)应急救援	
2	村级	西郊社区应急救援分队	13	乡镇(村庄、社区)应急救援	
3	村级	北郊社区应急救援分队	10	乡镇(村庄、社区)应急救援	
4	村级	仙鹤观社区应急救援分队	10	乡镇(村庄、社区)应急救援	
5	村级	瓦窑沟社区应急救援分队	13	乡镇(村庄、社区)应急救援	
6	村级	红星社区应急救援分队	17	乡镇(村庄、社区)应急救援	
7	村级	棉花湾社区应急救援分队	24	乡镇(村庄、社区)应急救援	
8	村级	新观音社区应急救援分队	21	乡镇(村庄、社区)应急救援	
9	村级	徐家桥社区应急救援分队	14	乡镇(村庄、社区)应急救援	
10	村级	石板坪社区应急救援分队	10	乡镇(村庄、社区)应急救援	
11	村级	可印堂村应急救援分队	12	乡镇(村庄、社区)应急救援	
12	村级	香炉沟村应急救援分队	12	乡镇(村庄、社区)应急救援	

13	村级	团店村应急救援分队	10	乡镇(村庄、社区)应急救援	
14	村级	黄花园村应急救援分队	14	乡镇(村庄、社区)应急救援	
15	村级	牛栏店村应急救援分队	13	乡镇(村庄、社区)应急救援	
16	村级	黄岭铺村应急救援分队	12	乡镇(村庄、社区)应急救援	
17	村级	刘痣垭村应急救援分队	11	乡镇(村庄、社区)应急救援	
18	村级	宝鼎村村应急救援分队	13	乡镇(村庄、社区)应急救援	
19	镇级	南塔街道应急救援队	30	乡镇(村庄、社区)应急救援	
20	村级	北街社区应急救援分队	14	乡镇(村庄、社区)应急救援	
21	村级	东郊社区应急救援分队	21	乡镇(村庄、社区)应急救援	
22	村级	东街社区应急救援分队	15	乡镇(村庄、社区)应急救援	
23	村级	观音岩村应急救援分队	10	乡镇(村庄、社区)应急救援	
24	村级	接龙村应急救援分队	10	乡镇(村庄、社区)应急救援	
25	村级	池南社区应急救援分队	10	乡镇(村庄、社区)应急救援	
26	村级	大石包村应急救援分队	10	乡镇(村庄、社区)应急救援	
27	村级	金地村应急救援分队	14	乡镇(村庄、社区)应急救援	

28	村级	三里社区应急救援分队	10	乡镇(村庄、社区)应急救援	
29	村级	文庙沟村应急救援分队	15	乡镇(村庄、社区)应急救援	
30	村级	新南社区应急救援分队	11	乡镇(村庄、社区)应急救援	
31	村级	雷音村应急救援分队	10	乡镇(村庄、社区)应急救援	
32	村级	南郊社区应急救援分队	10	乡镇(村庄、社区)应急救援	
33	村级	西街社区应急救援分队	10	乡镇(村庄、社区)应急救援	
34	村级	曙光社区应急救援分队	10	乡镇(村庄、社区)应急救援	
35	村级	南街社区应急救援分队	12	乡镇(村庄、社区)应急救援	
36	村级	南山社区应急救援分队	11	乡镇(村庄、社区)应急救援	
37	村级	安宁村应急救援分队	10	乡镇(村庄、社区)应急救援	
38	村级	幸福社区应急救援分队	19	乡镇(村庄、社区)应急救援	
39	村级	八角寺村	13	乡镇(村庄、社区)应急救援	
40	村级	天福村	16	乡镇(村庄、社区)应急救援	
41	村级	五通村	10	乡镇(村庄、社区)应急救援	
42	村级	玉龙村	12	乡镇(村庄、社区)应急救援	

5.片区应急救援装备、物资统计及分布表

序号	名称	单位	数量	储存地点	经纬度
1	棉被	床	8	天池街道	经度：105.000175 纬度：30.299830
2	凉被	床	18		
3	棉衣	件	140		
4	棉大衣	件	62		
5	折叠床	架	5		
6	冲锋衣	件	18		
7	救生衣	件	21		
8	救生圈	个	1		
9	救生绳	根	5		

10	编织袋	根	400		
11	麻袋	根	250		
12	消防斧	把	1		
13	铁锤	把	1		
14	战备镐	把	3		
15	锄头	把	8		
16	铁铲	根	57		
17	灭火拖把	把	55		
18	绿色雨衣	件	2		
19	高档雨衣	件	20		
20	普通雨衣	件	27		
21	喊话器	部	10		
22	手机防水袋	个	22		
23	水壶	个	2		
24	取暖器	个	2		

25	喷雾器	台	4		
26	雨靴	双	20		
27	头灯	支	20		
28	防蜂服	套	2		
29	强光手电筒	个	16		
30	强光探照灯	个	6		
31	呼吸器	个	2		
32	灭火器	支	20		
33	救火头盔	个	20		
34	防火服	件	20		
35	防火靴	双	12		
36	护目镜	副	10		
37	风力灭火机	部	3		
38	抽水泵	台	2		
39	潜水电泵	台	1		

40	简易水泵	台	2		
41	输水胶带	圈	2		
42	电线圈	圈	1		
43	消防水带	根	20		
44	割灌机	台	2		
45	油锯	把	2		
46	无人机	个	1		
47	帐篷	顶	55		
48	救援架	副	1		
49	救生绳	根	1	南塔街道	经度：105.026120 纬度：30.280014
50	雨鞋	双	40		
51	铁铲	把	17		
52	扩音器	个	10		
53	救生衣	件	20		
54	锄头	把	5		

55	棉被	床	37		
56	佩戴式头灯	个	18		
57	手电筒	个	36		
58	干粉灭火器	个	20		
59	二号工具	个	55		
60	对讲机	个	3		
61	棉衣	件	70		
62	探照灯	个	5		
63	折叠床	个	5		
64	帐篷	顶	25		
65	多功能服	件	6		
66	反光服	件	27		
67	背负式水枪	把	4		
68	防火服	件	10		
69	灭火水枪	把	2		

70	沼气抽渣机	个	1		
71	割灌机	个	1		
72	雨衣	件	20		
73	灭火器箱	个	3		
74	汽油机水泵	个	3		
75	直流水枪	个	30		
76	吸水膨胀袋	个	50		
77	救生圈	个	7		
78	消防管	包	3		
79	防汛沙袋	个	300		
80	锥形筒	个	10		
81	砍刀	把	8		
82	钢钎	个	5		

6.各街道应急救援队、村（社区）应急救援分队装备配备参考标准

6.1 各街道应急救援队装备配备参考标准

类别	名称	单位	数量	备注
个人防护类	雨衣	件	30	
	头盔	顶	30	
	雨鞋	双	30	
	手套	双	50	
	阻燃服	套	30	森防及消防专用
	反光背心	件	50	便于夜间安全救援
	护目镜	个	30	阻隔热源辐射
	防烟面罩	个	20	
	
抢险救援类	发电机	台	2	
	救生缆索	米	500	

抛缆器	台	1	便于向河心洲抛射缆绳
手抬机动泵	台	1	第一时间扑灭控制初始火情
水枪及消防带	套	200 米管带加枪头	
油锯	台	5	林区乡镇选配
风力灭火机	台	5	林区乡镇选配
铁锹	把	30	
手持式卫星定位仪	台	1	
皮划艇	台	2	洪涝危险区乡镇选配
救生衣	件	50	
救生圈	个	20	
警示带	米	200	
汽油桶（10 升）	个	2	
锥形桶	个	20	交通管制
荧光棒	支	10	交通管制
砍刀	把	10	

帐篷	顶	5	前线指挥部及应急物资堆放区（考虑到下雨时备用）
折叠梯	把	2	
小推车	台	2	便于转运沙包等防汛物资
灭火毯	张	10	
逃生绳	根	5	
手提式灭火器	具	10	
手摇警报器	个	2	
灭火扫把	把	30	林区乡镇选配
手动破拆工具	副	2	
手提式切割机	台	1	
撬棍	根	2	
消防栓开闭扳手	把	2	
水桶	个	10	
挪车器	副	1	有路面停车小区的乡镇选配
.....	

应急通信类	对讲机	台	10	
	卫星电话	台	1	
	口哨	个	20	
	扩音器	个	10	
	车载警报器	台	2	
	
应急照明类	强光手电筒	把	20	
	头灯	个	20	
	手提强力照明灯	把	20	
	移动电源	部	1	保证设备用电
	大功率移动式探照灯	台	1	便于应急队员夜间解放双手进行救援
	
应急医疗类	医疗急救箱	个	10	
	担架	个	2	
	便携式氧气瓶级吸氧罩	套	1	

6.2 村(社区)应急分队装备配备参考标准

类别	名称	单位	数量	备注
个人防护类	雨衣	件	15	
	头盔	顶	15	
	雨鞋	双	15	
	手套	双	30	
	防烟面罩	个	10	
	
抢险救援类	救生缆索	米	200	
	排水泵	台	1	
	油锯	台	2	
	风力灭火机	台	2	
	铁锹	把	10	
	救生衣	件	10	

	救生圈	个	10	
	警示带	米	100	
	灭火毯	张	4	
	逃生绳	根	2	
	手提式灭火器	具	10	
	手摇警报器	个	1	
	灭火扫把	把	10	
	手动破拆工具	副	1	
	撬棍	根	2	
	水桶	个	10	
	
应急通讯类	对讲机	台	5	
	口哨	个	20	
	扩音器	个	10	
	锣	副	5	

	
应急照明类	强光手电筒	把	10	
	头灯	个	10	
	手提强力照明灯	把	10	
	
应急医疗类	医疗急救箱	个	5	
	

7.片区现有及规划应急避难场所信息表

序号	应急避难场所名称	应急避难场所面积 (m ²)	经度	纬度	所属街道
1	乐至陈毅广场应急避难场所	42300	105.014920	30.284354	天池街道
2	乐至谢无量广场应急避难场所	15600	104.996539	30.298868	
3	乐至寇公广场应急避难场所	5400	105.018593	30.277336	
4	乐至机车小学操场应急避难场所	4300	105.011273	30.286048	
5	乐至县幼儿园操场应急避难场所	3700	105.011332	30.282166	
6	乐至高级职中操场应急避难场所	18300	105.004832	30.294304	
7	娑婆山公园应急避难场所	18000	105.0036	30.2971	
8	乐至灵鹫山广场	2100	105.036	30.287	南塔街道
9	乐至南湖公园	28000	105.031	30.264	
10	乐至中学操场	10000	105.040	30.282	
11	乐至仲良中学操场	12000	105.028	30.284	

12	乐至城西小学（文庙沟分校）操场	1100	105.035	30.292	
13	乐至希望小学操场	1500	105.042	30.278	
14	乐至八一小学操场	1400	105.028	30.274	
15	乐至实验中学应急避难场所	3000	105.035	30.279	
16	乐至西街城西小学	1100	105.028	30.286	
17	乐至城东小学操场	2000	105.026	30.278	

8.片区应急管理用地现状和规划用地指标

序号	项目名称	具体位置	用途	用地类型 (利旧/ 共建/新 建)	用地规 模 (m ²)	备 注
1	应急队伍提 升重点工程	天池街道、南塔街道	救援力量前置到位，提高城区消防救援5 分钟可达覆盖率。	新建	约2亩	
2	应急物资储 备库(点)升 级改造工程	天池街道、南塔街道	分批次有计划配备必要应急物资，形成应 急物资储备“2+40”体系，构建片区重 点库全面覆盖、基本库区域覆盖、40个 村建立基本保障点覆盖的“半小时保障 圈”。	利旧	\	

3	<p>应急避难场所标准化建设工程</p>	<p>乐至陈毅广场应急避难场所、乐至谢无量广场应急避难场所、乐至中学操场、乐至实验中学应急避难场所等 17 个现有应急避难场所（具体信息见附表），片区内现有具备条件的公共场所。</p>	<p>梳理片区内各避难场所面积，修缮现有应急避难场所，实现片区人均避难场所达到 1.5m²，对应急避难场所功能区运行状态实现动态管理</p>	<p>利旧</p>	<p>\</p>	
---	----------------------	--	---	-----------	----------	--

9.片区重点工程项目统计表

项目大类	项目小类	建设内容	项目功能	建设地点	用地范围	用地性质	建设期限	责任单位	投资规模（万元）
应急管理重点工程	政府购买专业技术服务工程	通过政府购买服务方式，聘用相关专业领域专家、团队，加强对片区内高层建筑、大型商超、特种设备（游乐设施）的日常安全隐患排查治理，辅助片区开展生产安全监管、隐患排查、防灾救灾、应急救援等相关工作。	提升片区应急管理水平。	天池街道、南塔街道	/	无新占地	从2023年起长期保持	县应急管理局	100万元

安全生产 风险 防控 重点 工程	安全生产 风险 监测预 警系统 工程	建设集约化、可视化监管平台，在工业园区重点企业设置监控点位和前端感知设备，将其数据接入信息平台，完善安全生产综合管控信息能力。配备视频动态监测系统，建立安全生产清单制、安全生产监测预警“一网统管”制，形成风险分级管控、隐患排查治理双重预防性工作机制。以企业中各单位发生事故发生的类型、频率及安全监察状况等指标为依据,发出相应的预警信号,并根据预警信号提示相关工作人员采取安全生产预防措施。	动态监控安全风险管控措施落实、隐患排查任务推送、隐患排查治理情况跟踪监督、机制运行效果评估、异常状态自动预警等。	经济开 发区 管理委 员会、 工业 园区	\	无新 占地	2025年完成平台搭建及园区重点企业监测，2030年片区所有重点企业纳入监测	县应急管理局、经济开发区管理委员会、重点企业单位	500万元
	消防安 全隐患 综合治 理工程	通过设立禁停警示牌、加强消防安全宣传力度、加强巡视力度等方式，改善南塔街道八仙巷、好吃街（亲和医院）等消防通道道路过窄问题。	提升主城区消防安全	天池街 道、南塔 街道	\	无新 占地	2030年	县应急管理局、天池街道、南塔街道	50万元

自然 灾害 防治 重点 工程	水库防 汛信息 化提升 工程	在现有水库降雨监测、水位监测、坝体监测的基础上，新增信息化监测设备，对片区 18 座水库实现在线监测、智能预警、视频调度、远程指挥等功能。	充分利用计算机管理手段，增强部门之间信息共享和互联互通，提高水库管理现代化水平。	片区内 18 座水 库（片区 18 座水 库信息见 附表 3）	\	无新 占地	2025 年	县水务局、 县应急局、 天池街道、 南塔街道	100 万元
应急 能力 建设 工程	应急队 伍提升 重点工 程	1、按照《城市消防站设计规范》（GB 51054-2014）的相关标准，新建城东消防救援站。2、扩充天池街道现有专职消防队专业装备，购置化学事故抢险或防化洗消消防车等特勤消防装备；3、依托专职消防队的专业力量，加强对 2 支街道应急队和 40 村/社区应急分队专业化训练；	救援力量前置到位，提高城区消防救援 5 分钟可达覆盖率。	天池街 道、南塔 街道	\	无新 占地	2025 年完成 物资配备， 2030 年完成 城东消防站 建设及专业 化训练	县消防救 援大队、县 应急局、天 池街道、南 塔街道	2800 万

	<p>将天池街道、南塔街道现有物资储备库升级改造为重点库，40个村/社区建立物资储备保障点，重点配齐视频监控、专用货架、防潮、防虫、防火等设施。结合乡镇、村（社区）各自特点和灾害种类，有针对性地为应急队、应急分队配备必要的个人防护（头盔、雨靴、雨衣等）、抢险辅助（皮划艇、水泵、油锯、风力灭火机、发电机、1号工具、2号工具等）、通讯（卫星电话、对讲机、喊话器、口哨、锣鼓等）、照明（照明器、照明灯组、手电筒等）、生活类（帐篷、棉被、折叠床、方便面、矿泉水等）等必要的救援装备和器材（参考标准见附表6），并集中储存，统一管理。</p>	<p>分批次有计划配备必要应急物资，形成应急物资储备“2+40”体系，构建片区重点库全面覆盖、基本库区域覆盖、40个村建立基本保障点覆盖的“半小时保障圈”。</p>	<p>天池街道、南塔街道</p>	<p>\</p>	<p>利旧</p>	<p>2025年完成街道物资储备库升级改造，2035年完成村/社区级物资储备库升级改造</p>	<p>县应急局、天池街道、南塔街道</p>	<p>100万元</p>
--	--	--	------------------	----------	-----------	---	-----------------------	--------------

	应急避难场所标准化建设工程	<p>根据《城市社区应急避难场所建设标准》（建标[2017]25号）相关标准和要求，拓宽片区内已有的17个应急避难场所，并逐步建设应急通道、通信系统、物资储备、应急公厕、垃圾收集点、应急公厕等标准设施设备。利用片区内其余学校、广场等公共场所、村（社区）已有空地建设标准化避险安置点，保障地灾易发、洪涝灾害隐患点所在村（社区）群众紧急转移安置。</p>	<p>梳理片区内各避难场所面积，修缮现有应急避难场所，实现片区人均避难场所达到1.5m²，对应急避难场所功能区运行状态实现动态管理。</p>	<p>乐至陈毅广场应急避难场所、乐至谢无量广场应急避难场所、乐至中学操场、乐至实验中学应急避难场所等17个现有应急避难场所，片区内现有具备条件的公共场所。</p>	\	利旧	<p>2025年完成17个现有应急避难场所标准化建设，2030年完成新增应急避难场所标准化建设。</p>	<p>县应急局、天池街道、南塔街道</p>	150万元
--	---------------	---	---	---	---	----	--	-----------------------	-------

先进技术应用重点工程	应急指挥中心建设工程	依托乐至县人民政府办公楼，在县应急管理局建设应急指挥中心，配备融合通信系统、多媒体会议系统、应急管理系统、媒体录制系统、调度台、智能终端、视频接入网关、集群接入网关、电话接入网关等。	形成片区内信息化应急决策网络，实现突发事件信息采集、传输、存储、危机判定、决策分析、命令部署、实时沟通、联动指挥、现场支持等功能的应急指挥系统。	县应急管理局	\	无新占地	2025年	县应急管理局	100万元
	先进装备建设工程	1、在宾馆、饭店、农家乐、民宿安装可燃气体泄露报警装置；2、在商场等人流密集地安装模块化高压细水雾应急救援灭火装置；3、在轨道交通、大型企事业单位、工厂车间、城市广场、旅游景点等人员密集场所等人员密集地配置自动体外除颤器（Automated External Defibrillator, AED）	增加片区应急能力	片区内中线场所	/	无新占地	2030年	县应急管理局	300万元

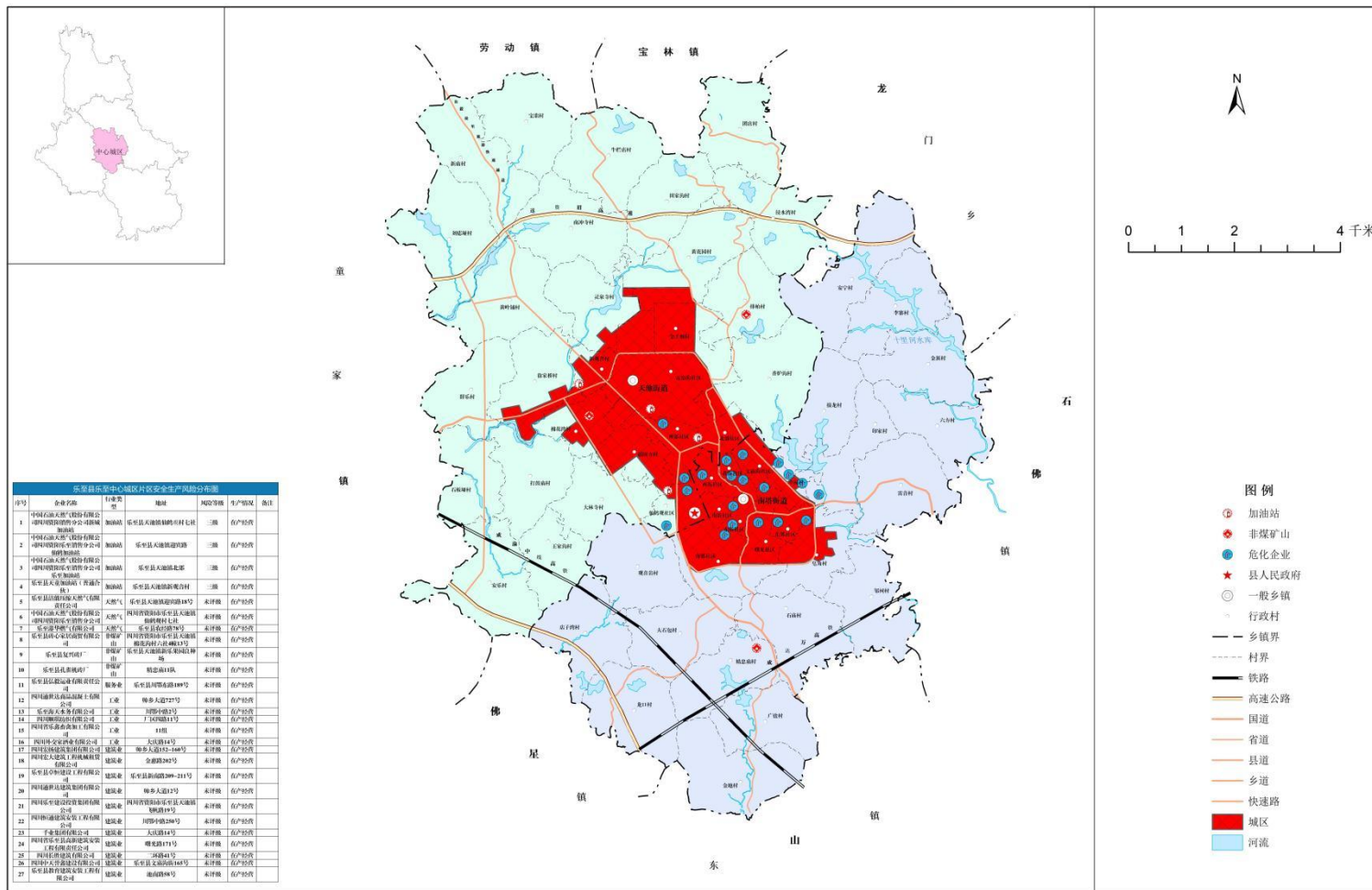
共建 共治 共享 重点 工程	应急科 普进万 家工程	按照“街道建站、村社设点”的原则，2个街道要有应急宣传站、40个村（社区）要有应急宣传点。增加应急知识科普书籍、应急管理时事资讯等。各乡镇利用防灾减灾日、安全生产月、消防宣传月等重要节点组织开展应急知识培训、科普知识宣传活动。	实现组织机构、人员队伍、处置流程、风险分布、物资台账、包联清单等“六要件”挂图上墙，具备现场演示、资料发放、现场解说、视频推送等宣传教育功能。努力实现人人懂安全，家家会急救的愿景，此举功在当代，利在千秋。	天池街道、南塔街道各村/社区	\	无新占地	2025年完成街道应急宣传站建设，2030年完成村（社区）应急宣传点建设。	县应急局、天池街道、南塔街道	100万元
	基层应 急治理 示范工 程	创建国家级安全示范社区1个（南塔街道）	提高公众防灾避险意识。	南塔街道	\	无新占地	2030年	县应急局、县教体局、南塔街道	100万元

附图

- 1.片区安全生产风险分布图
- 2.片区自然灾害风险分布图
- 3.片区主要防抗救设施现状分布图及规划图
- 4.片区防灾减灾能力现状分布图及规划图
- 5.片区灾害事故防范工程规划图
- 6.片区应急管理信息工程规划图
- 7.片区防抗救设施规划图

乐至县中心城区片区应急体系专项规划(2021-2035)

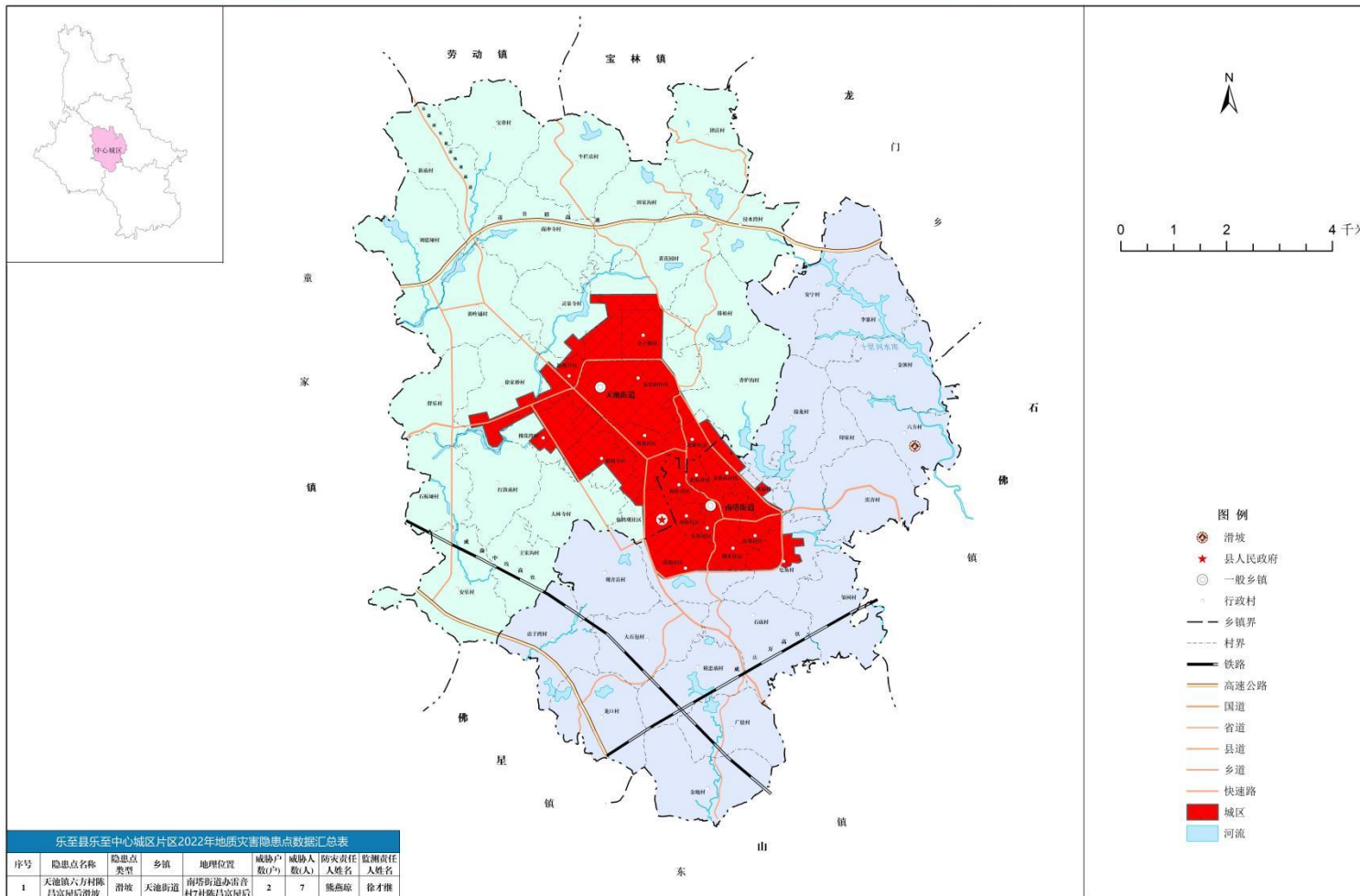
01 片区安全生产风险分布图



01 片区安全生产风险分布图

乐至县中心城区片区应急体系专项规划(2021-2035)

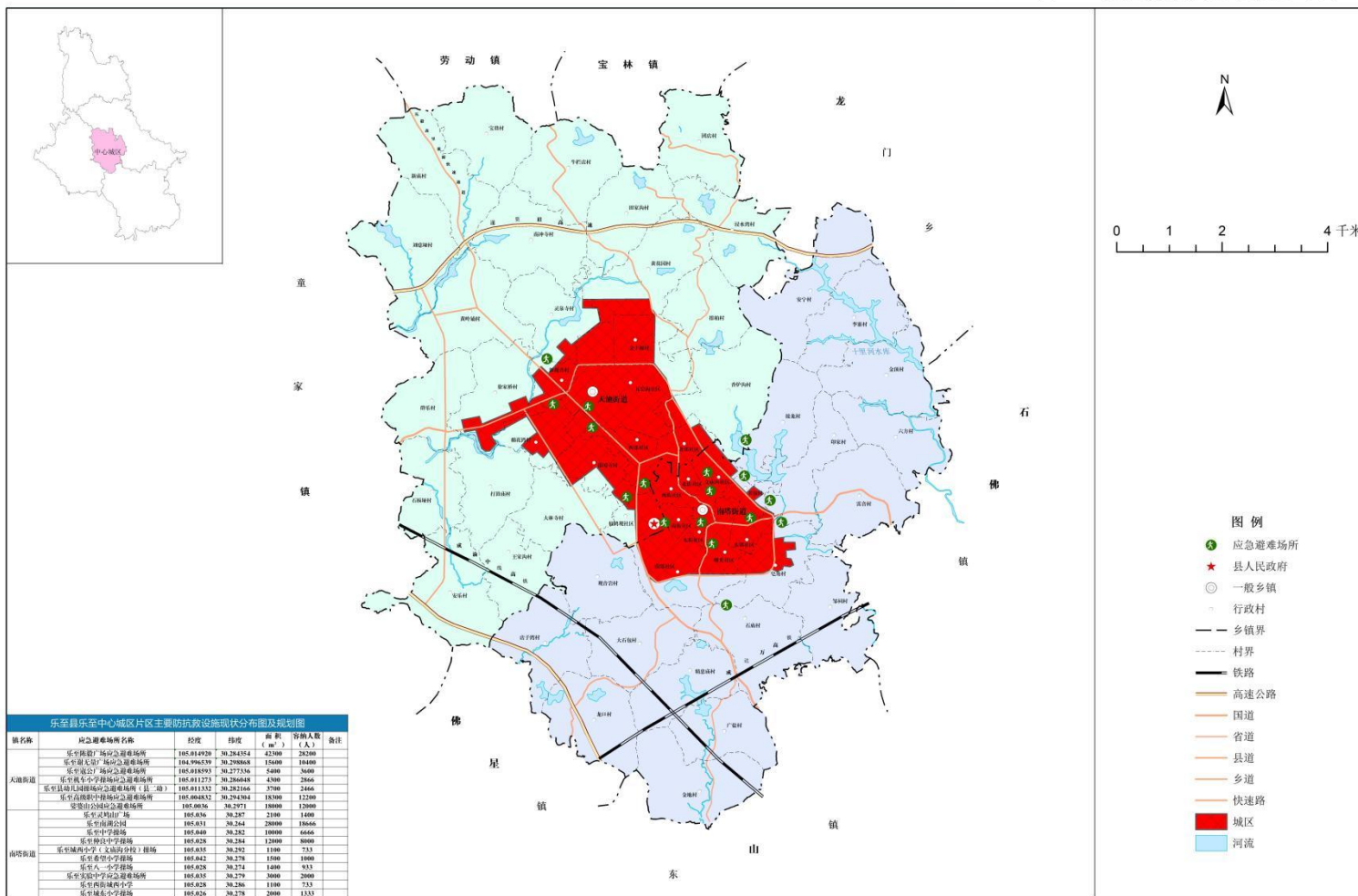
02 片区自然灾害风险分布图



02 片区自然灾害风险分布图

乐至县中心城区片区应急体系专项规划(2021-2035)

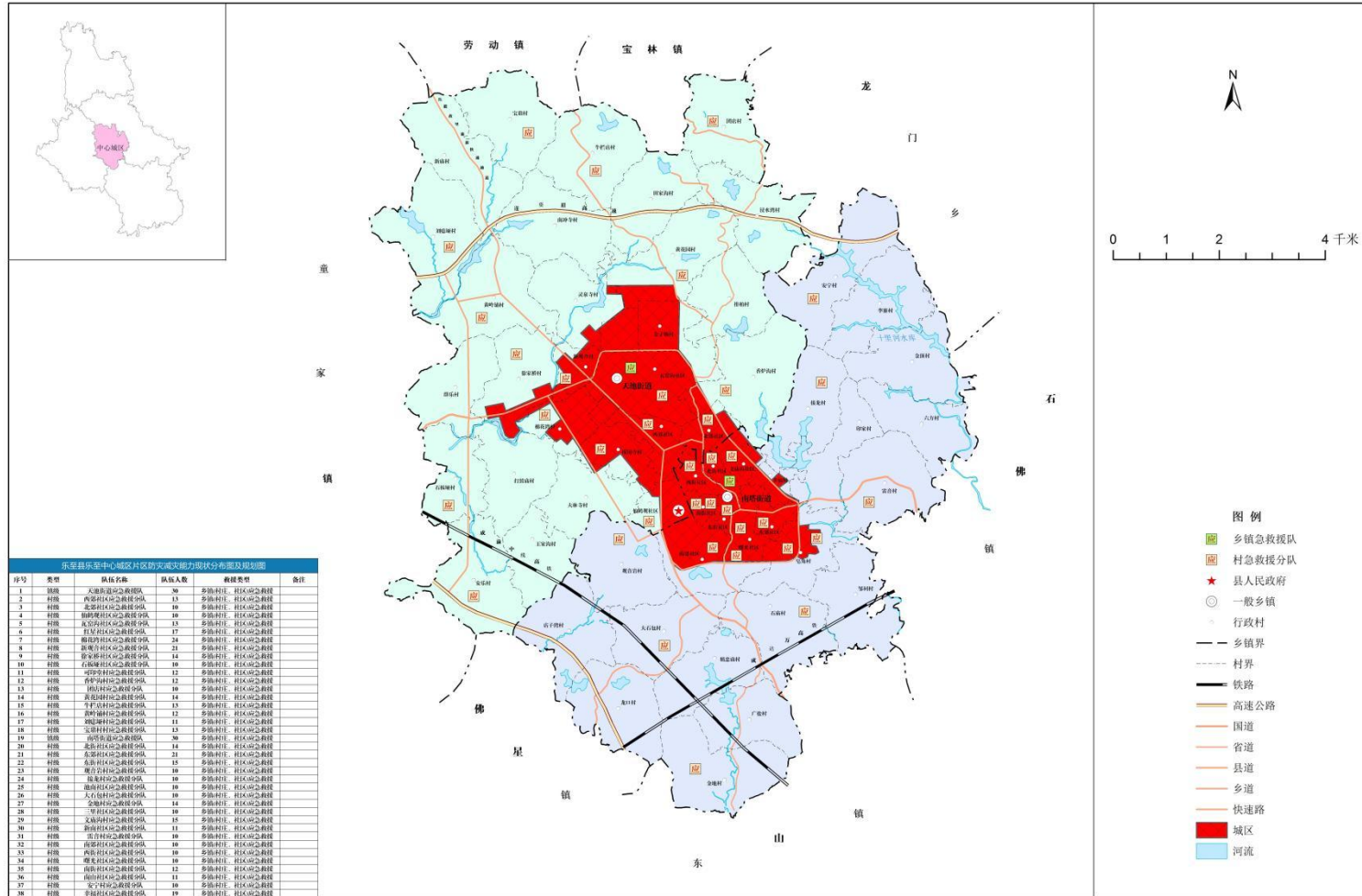
03 片区主要防抗救设施现状分布图



03 片区主要防抗救设施现状分布图

乐至县中心城区片区应急体系专项规划(2021-2035)

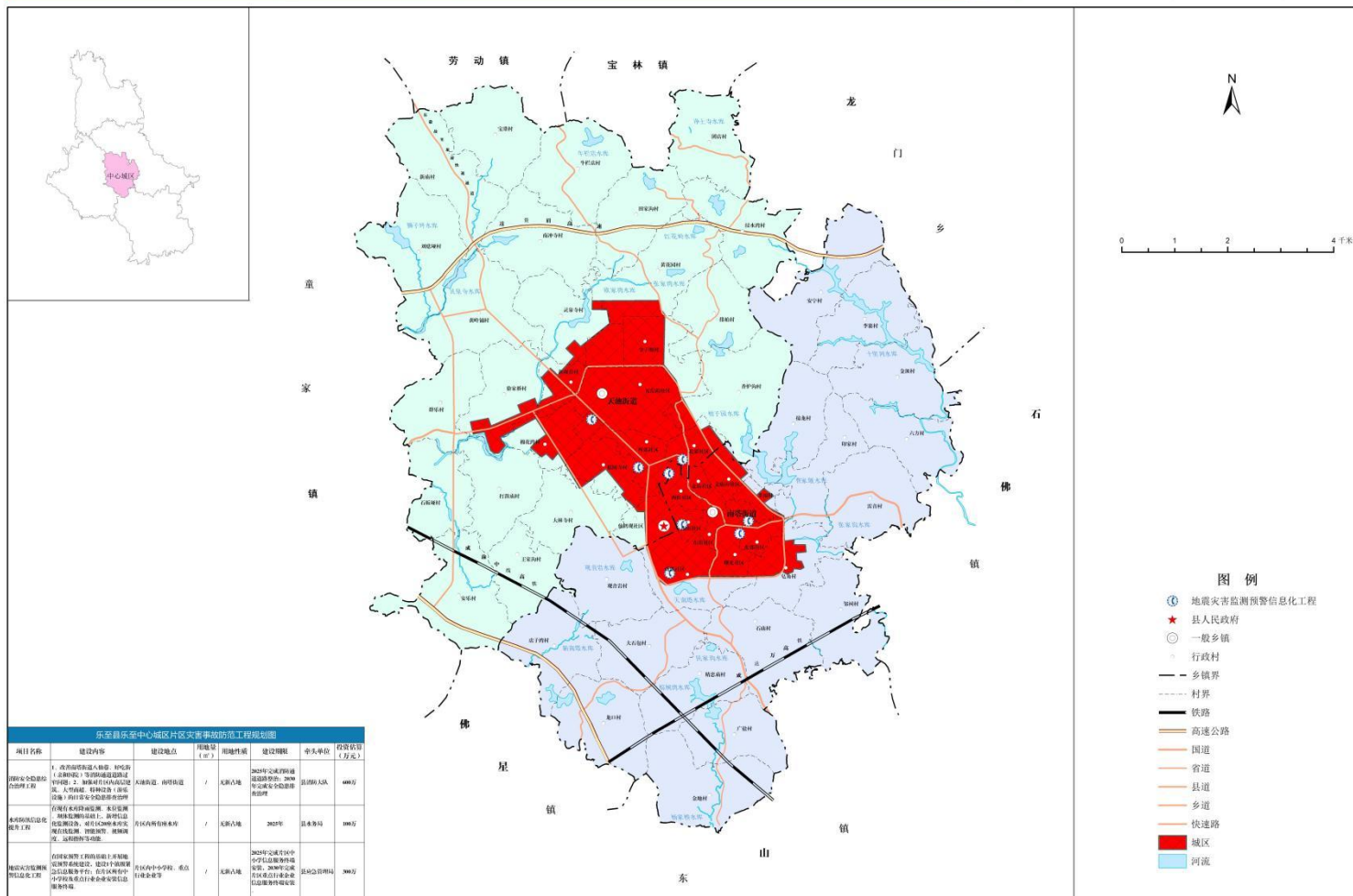
04 片区防灾减灾能力现状分布图



04 片区防灾减灾能力现状分布图

乐至县中心城区片区应急体系专项规划(2021-2035)

05 片区灾害事故防范工程规划图



05 片区灾害事故防范工程规划图

